

Annales Universitatis Paedagogicae Cracoviensis

Studia Geographica 15(2020)

ISSN 2084-5456

DOI 10.24917/20845456.15.5

Franciszek Mróz

Uniwersytet Pedagogiczny w Krakowie, Kraków, Polska

Województwo małopolskie w przestrzeni pielgrzymkowej świata

Streszczenie

Województwo małopolskie jest wyjątkowym obszarem w przestrzeni pielgrzymkowej i turystycznej świata. Jest to bowiem jedyny region na świecie, w którym na stosunkowo niewielkim obszarze (o pow. 15,2 tys. km²) znajduje się 15 obiektów wpisanych na listę światowego dziedzictwa kulturowego i przyrodniczego UNESCO, funkcjonuje 5 chrześcijańskich sanktuariów o randze międzynarodowej oraz ponad 130 ośrodków pielgrzymkowych. Małopolska wyróżnia się na mapie pielgrzymkowej świata także różnorodnością sanktuariów – funkcjonuje tu bowiem ponad 70 sanktuariów maryjnych, ponad 30 sanktuariów świętych i błogosławionych oraz 19 Pańskich *loca sacra*. O randze pielgrzymkowej województwa w dużej mierze decyduje także potencjał turystyczno-pielgrzymkowy stolicy Małopolski. Już bowiem pod koniec XVI w. Kraków nazywany był „drugim Rzymem” (*Cracovia altera Roma*). W przestrzeń pielgrzymowania Małopolski wpisuje się także dobrze rozbudowana sieć szlaków pielgrzymkowych: Szlaków Papieskich, odcinki Camino de Santiago – Drogi św. Jakuba prowadzącej do grobu Apostoła w Santiago de Compostela, Międzynarodowej Trasy Pielgrzymkowej – Szlak Maryjny łączącej trzy narodowe sanktuaria Matki Najświętszej: Jasną Górę w Polsce, Lewoczę na Słowacji oraz Mariazell w Austrii, transgranicznego Szlaku Maryjnego – „Światło ze Wschodu” oraz wielu lokalnych szlaków pątniczych.

Celem badań było wskazanie elementów, które decydują o potencjale pielgrzymkowym woj. małopolskiego. Na podstawie badań terenowych, wywiadów pogłębionych oraz w oparciu o analizę danych ruchu pielgrzymkowego do wybranych sanktuariów, wskazano również na perspektywy rozwoju turystyki religijnej w Małopolsce w najbliższym dziesięcioleciu.

Lesser Poland Voivodeship among the pilgrimage destinations of the world

Abstract

The Lesser Poland Voivodeship has a special place in the world of pilgrimage and tourism as it is the only region in the world with 15 UNESCO cultural and natural heritage sites, 5 Christian sanctuaries of international renown, and over 130 pilgrimage destinations in a relatively small area (15.2 thousand km²). Lesser Poland also stands out on the pilgrimage map of the world when it comes to the diversity of its sanctuaries – it is home to over 70 Marian shrines, over 30 shrines of saints and the blessed, and 19 *loca sacra* of the Lord. The pilgrimage rank of the Voivodeship is also determined by the tourism and pilgrimage potential of the capital city of

Lesser Poland. Kraków was referred to as "second Rome" (*Cracovia altera Roma*) as far back as in the late 16th century. The pilgrimage space of Lesser Poland also includes a well-developed pilgrimage rout system, which includes the Papal Trails, sections of *Camino de Santiago* – the Way of Saint James leading to the shrine of the Apostle in Santiago de Compostela, the International Pilgrimage Route – the Marian Route connecting three national Marian shrines: Jasna Góra in Poland, w Polsce, Levoča in Slovakia, and Mariazell in Austria, the cross-border Marian Route – "Light of the East", and numerous local pilgrim trails.

The aim of the research was to specify the elements determining the pilgrimage potential of the Lesser Poland Voivodeship. The field studies, in-depth interviews, and analyses of the pilgrim traffic to selected sanctuaries also indicated that there is potential for development of religious tourism in Lesser Poland over the next decade.

Słowa kluczowe: pielgrzymki; sanktuarium; szlaki pielgrzymkowe; woj. małopolskie; turystyka religijna

Key words: Lesser Poland Voivodeship; pilgrimage; pilgrims' ways; religious tourism; sanctuary

Otrzymano: 29.02.2020 r.

Received: 29.02.2020 r.

Zaakceptowano: 05.05.2020

Accepted: 05.05.2020

Sugerowana cytacja / Suggested citation:

Mróz, F. (2020). Małopolska w przestrzeni pielgrzymkowej świata. *Annales Universitatis Paedagogicae Cracoviensis Studia Geographica*, 15, 72–91, doi: 10.24917/20845456.15.5

Wprowadzenie

„Każdy lud, każdy naród, a w niektórych regionach nieomal każde miasto i wieś mają własne sanktuarium maryjne, małe lub większe, głęboko związane z dziejami religijnymi, a niekiedy z całą jego przeszłością. Niezliczone pokolenia pielgrzymowały na przestrzeni dziejów do wielkich i małych sanktuariów, by »oddać hołd Pannie Najświętszej w Jej wizerunkach – wspaniałych i skromnych – znajdowały tam łaskę i pocieszenie, światło wiary i siłę nawrócenia, schronienia od przeciwności losu i kryzysów duszy« (Jan Paweł II, 2009: 526). Przytoczone powyżej słowa św. Jana Pawła II wypowiedziane podczas Modlitwy niedzielnej w Watykanie 5 lipca 1987 r. wydają się także doskonale charakteryzować przestrzeń pielgrzymkową Małopolski. A przestrzeń pielgrzymkowa i turystyczna województwa małopolskiego jest fenomenem nie tylko w skali Polski, ale także Europy i świata. Województwo to jest bowiem jedynym regionem na świecie, w którym na stosunkowo niewielkim obszarze (o pow. 15,2 tys. km²) znajduje się 15 obiektów wpisanych na listę światowego dziedzictwa kulturowego i przyrodniczego UNESCO, funkcjonuje 5 chrześcijańskich sanktuariów o randze międzynarodowej oraz ponad 130 ośrodków pielgrzymkowych. O randze pielgrzymkowej województwa małopolskiego w dużej mierze decyduje dziedzictwo św. Jana Pawła II oraz potencjał turystyczno-pielgrzymkowy stolicy Małopolski. Kościół katedralny na Wawelu był od 1320 r. miejscem koronacji królów i królowych polskich, a konfesja św. Stanisława Biskupa i Męczennika w katedrze nazywana jest ołtarzem Ojczyzny (*ara Patriae*) (Urban, 2014). Już pod koniec

XVI w. Kraków nazywany był „drugim Rzymem” (*Cracovia altera Roma*) (Czuma, 2016; Jackowski, Sołjan, 2004; Mróz, 2019).

W przestrzeń pielgrzymowania Małopolski wpisuje się także dobrze rozbudowana sieć szlaków pielgrzymkowych: Szlaków Papieskich, odcinki *Camino de Santiago* – Drogi św. Jakuba prowadzącej do grobu Apostoła w Santiago de Compostela, Międzynarodowej Trasy Pielgrzymkowej – Szlak Maryjny, transgranicznego Szlaku Maryjnego – „Światło ze Wschodu” oraz wielu lokalnych szlaków pątniczych (Mróz, 2018).

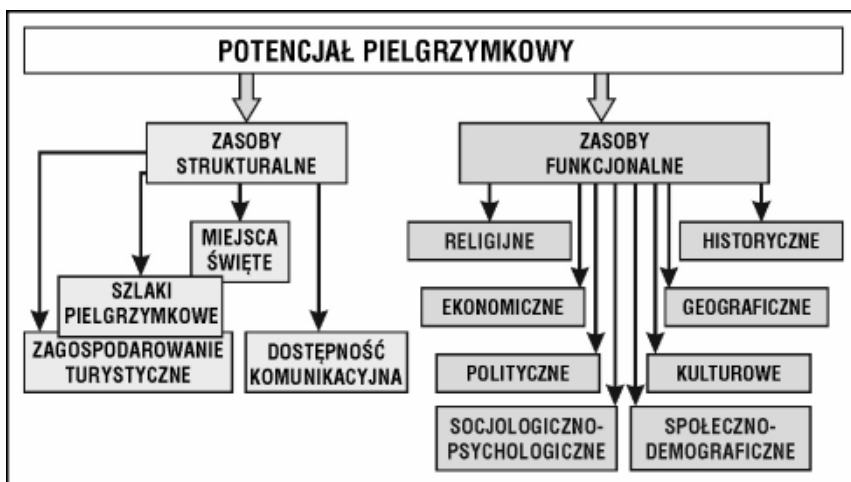
Celem badań było wskazanie elementów, które decydują o potencjale pielgrzymkowym województwa małopolskiego. Na podstawie badań terenowych, wywiadów pogłębionych z kustoszami sanktuariów oraz w oparciu o analizę danych ruchu pielgrzymkowego do wybranych sanktuariów, wskazano również na perspektywy rozwoju turystyki religijnej w woj. małopolskim w najbliższym dziesięcioleciu.

Autor prezentowanego opracowania podkreśla, że używany w publikacji termin „Małopolska” jest akronimem w odniesieniu do województwa małopolskiego w granicach wytyczonych w wyniku ostatniej reformy administracyjnej, a zaistniałych 1 stycznia 1999 r. Obszarem badań jest więc wyłącznie teren województwa małopolskiego (obszar ten jest tylko częścią Małopolski – krainy historycznej, która obejmowała znacznie większą przestrzeń geograficzną południowo-wschodniej części Polski). Opracowanie jest rezultatem badań terenowych, które prowadzę w przestrzeni pielgrzymkowej woj. małopolskiego od 1996 r., a także kwerendy archiwalnej i bibliotecznej w wybranych sanktuariach. W przedstawieniu wyników badań posłużono się przede wszystkim metodą opisowo-analityczną, a dla opracowania danych ilościowych wykorzystano kartograficzne metody prezentacji.

Potencjał pielgrzymkowy województwa małopolskiego. Województwo małopolskie w przestrzeni pielgrzymkowej Polski i świata

Potencjał pielgrzymkowy – według Ł. Mroza – „tworzą występujące na danym terenie: obiekty sakralne, w tym zwłaszcza sanktuaria, które są miejscem szczególnego kultu religijnego; lokalne tradycje pielgrzymkowe; szlaki pątnicze oraz baza noclegowa” (Mróz, Ł. 2019: 231). W określeniu potencjału pielgrzymkowego danego kraju, regionu, ośrodka czy też szlaku, niezbędne jest nawiązanie do potencjału turystycznego, który w literaturze przedmiotu definiowany jest jako „wszystkie elementy środowiska geograficznego oraz zachowania człowieka, które mogą być wykorzystane do uprawiania bądź zajmowania się turystyką” (Kaczmarek, Stasiak, Włodarczyk, 2005: 51). Turystyka religijna – w tym pielgrzymki – są obecnie jedną z najbardziej rozwijających się i cieszących się niesłabnącą popularnością form ruchu turystycznego na świecie (Mróz, 2019). Określając zatem potencjał pielgrzymkowy województwa małopolskiego należy uwzględnić elementy, które w literaturze przedmiotu (w odniesieniu do potencjału turystycznego) zostały podzielone na zasoby strukturalne oraz zasoby funkcjonalne (Kaczmarek, Stasiak, Włodarczyk, 2005). Do zasobów strukturalnych potencjału pielgrzymkowego zaliczyć należy miejsca święte (*loca sacra*) – czyli elementy środowiska geograficznego, do których pielgrzymują wierni ze względu na szczególne działanie w nich Boga lub bóstwa (Jackowski, 1998: 6). Są to miejsca otoczone szczególną czcią i kultem oraz wyróżniające się funkcją pielgrzymkową: sanktuaria, ośrodki pielgrzymkowe, miejsca

związane z założycielem danej religii, miejsca objawień, miejsca związane z życiem i działalnością świętych i błogosławionych, szlaki pielgrzymkowe i inne *loca sacra* (m.in. święte źródła, święte rzeki, święte góry) (Krzyszowski, 2002: 789; Ostrowski, 2018; Sołjan, 2011). Do zasobów strukturalnych potencjału pielgrzymkowego należą także zagospodarowanie turystyczne i dostępność komunikacyjna – elementy te współdecydują o atrakcyjności turystycznej ośrodka – regionu. Zasoby funkcjonalne pełnią istotną rolę uzupełniającą w stosunku do zasobów strukturalnych, a zalicza się do nich uwarunkowania religijne, ekonomiczne, kulturowe, polityczne, socjologiczno-psychologiczne, społeczno-demograficzne, historyczne i geograficzne (por.: Kaczmarek, Stasiak, Włodarczyk, 2005: 52–53; Mróz Ł., 2019: 231) (ryc. 1).

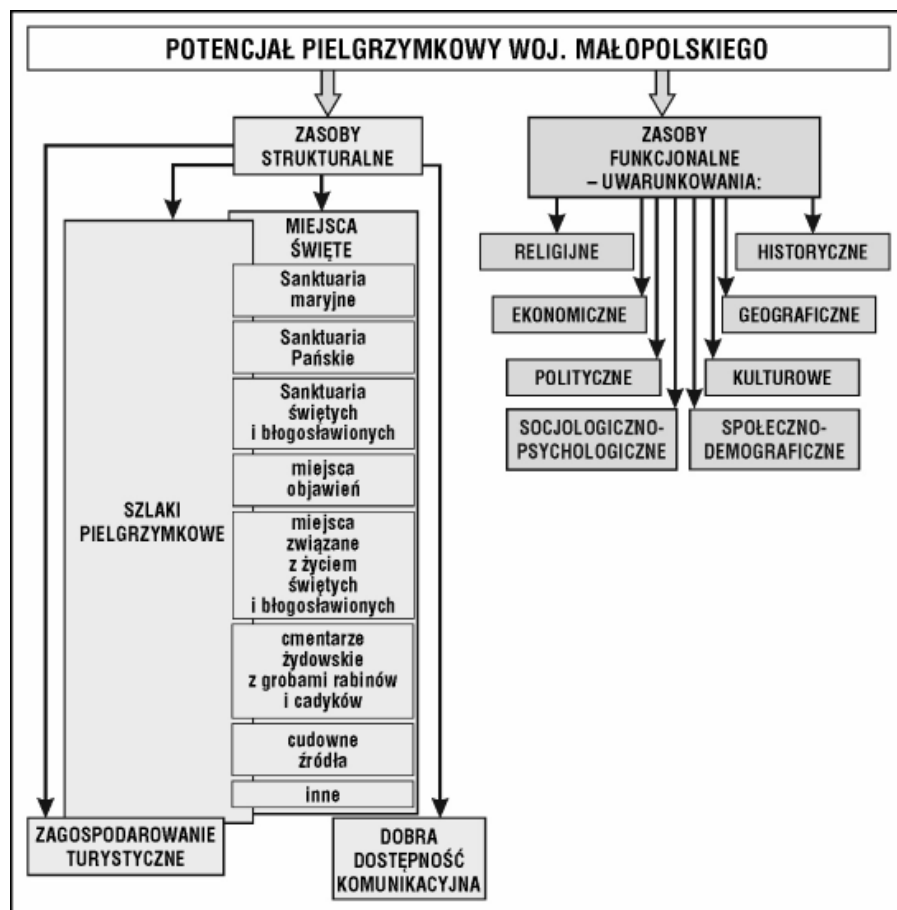


Ryc. 1. Elementy potencjału pielgrzymkowego

Opracowanie: F. Mróz (2020) na podstawie: Kaczmarek, Stasiak, Włodarczyk, 2005: 52; Mróz Ł., 2019: 31.

O wybitnym potencjale pielgrzymkowym województwa małopolskiego decyduje szereg elementów, z których najistotniejsze znaczenie należy przypisać sieci sanktuariów i szlaków pielgrzymkowych, wielowiekowej tradycji pielgrzymowania w regionie, dziedzictwu religijnemu sanktuariów, walorom historycznym, kulturowym i architektonicznym zespołów sanktuarijnych, a także historycznej, religijnej i patriotycznej randze stolicy Małopolski (ryc. 2). Pielgrzymów i turystów przyciągają do woj. małopolskiego drewniane kościoły i cerkwie oraz obiekty i miejsca związane ze św. Janem Pawłem II. Największe znaczenie w tych związkach ze św. Papieżem Polakiem mają sanktuaria w Krakowie, Wadowicach, Kalwarii Zebrzydowskiej, Ludźmierzu, Miechowie, Myślenicach, Zakopanem Krzeptówkach i na Wiktorówkach. Do głównych czynników mających z kolei wpływ na rozwój turystyki religijnej i pielgrzymowania, a tym samym budowania coraz to większego potencjału pielgrzymkowego województwa małopolskiego należą przede wszystkim: postawa duszpasterska i przedsiębiorcza kustoszów i osób opiekujących się sanktuariami, pielgrzymki papieży (św. Jana Pawła II, Benedykta XVI i Franciszka), organizacja i obchody Światowych Dni Młodzieży »Kraków 2016«, beatyfikacje i kanonizacje Polaków, rozwój kultu Bożego Miłosierdzia, renesans średniowiecznych i powstanie nowych szlaków pielgrzymkowych, modernizacja zespołów sanktuarijnych, projekty

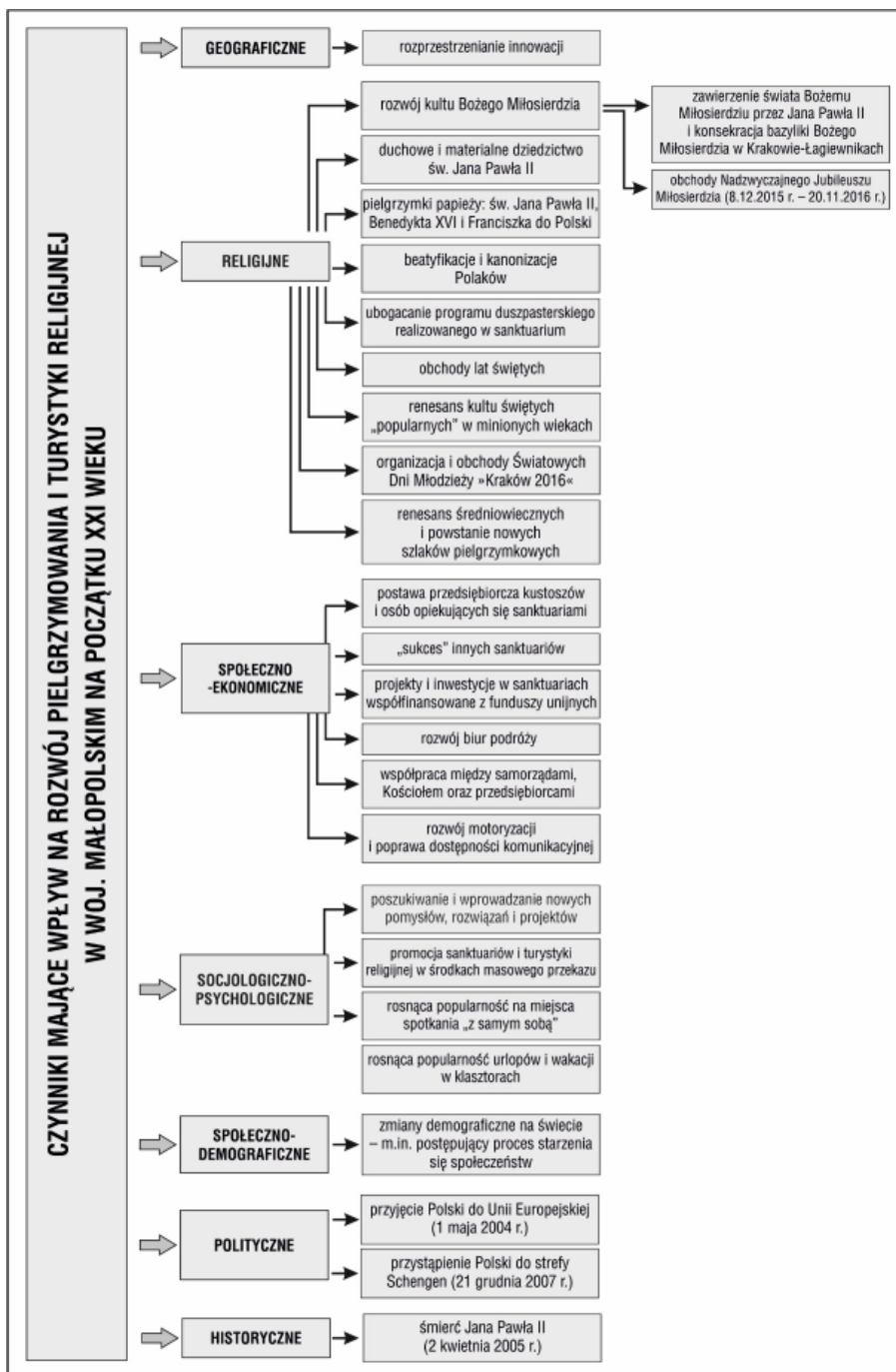
i inwestycje w sanktuariach współfinansowane z funduszy unijnych, współpraca samorządów, przedstawicieli Kościoła oraz branży turystycznej oraz promocja sanktuariów w środkach masowego przekazu (ryc. 3).



Ryc. 2. Elementy potencjału pielgrzymkowego woj. małopolskiego

Opracowanie: F. Mróz (2020) na podstawie: Kaczmarek, Stasiak, Włodarczyk, 2005: 52; Mróz Ł., 2019: 31.

Województwo małopolskie zajmuje naczelną rolę w przestrzeni pielgrzymkowej nie tylko Polski, ale świata pod względem ilości – ponad 130 ośrodków pielgrzymkowych – ale także pod względem zróżnicowania przedmiotu kultu w tychże sanktuariach. Współczesna sieć sanktuariów i szlaków pielgrzymkowych w Małopolsce jest bowiem dziedzictwem wielowiekowej tradycji i wyrazem pobożności ludowej pokoleń wiernych. Tworzą ją przede wszystkim chrześcijańskie sanktuaria, w których czczone są cudowne wizerunki Najświętszej Maryi Panny, Pańskie i świętych, i błogosławionych, sanktuarium eucharystyczne, kalwarie, sanktuarium z kaplicą Grobu Świętego, miejsca objawień, sanktuaria z relikwiami Męki Pańskiej, ośrodki pielgrzymkowe z grobami lub relikwiami świętych i błogosławionych Kościoła katolickiego, miejsca związane z życiem i działalnością świętych i błogosławionych, a także żydowskie cmentarze z grobami rabinów i cadyków (ryc. 2).



Ryc. 3. Czynniki mające wpływ na rozwój pielgrzymowania i turystyki religijnej w woj. małopolskim na początku XXI wieku

Opracowanie: F. Mróz (2020)

Obecnie (stan na 1 stycznia 2020 r.) w województwie małopolskim rejestruje się ponad 120 sanktuariów Kościoła katolickiego (tj. 15% ogółu sanktuariów w Polsce) (ryc. 4). Na analizowanym terenie znajduje się największa – w przeliczeniu na 1 km² – liczba sanktuariów maryjnych (75 ośrodków), sanktuariów świętych i błogosławionych (34 sanktuaria) i sanktuariów Pańskich (19 sanktuariów) (ryc. 4; por. Mróz, 2017a).



Ryc. 4. Sanktuaria Kościoła katolickiego w woj. małopolskim (stan na 1 stycznia 2020 r.)

Źródło: F. Mróz (2020)

Województwo małopolskie zajmuje pierwsze miejsce wśród regionów pielgrzymkowych świata również pod względem liczby koronowanych wizerunków Najświętszej Maryi Panny – w sumie 50 wizerunków (figur lub obrazów). W 38 sanktuariach maryjnych znajduje się 38 wizerunków Matki Bożej koronowanych na prawie papieskim (przeprowadzonych „w imieniu i powagą Papieża” oraz po otrzymaniu stosownego zezwolenia od Kongregacji Kultu Bożego Stolicy Świętej), zaś w 12 maryjnych *loca sacra* wizerunki maryjne koronowane na prawie biskupim (ryc. 5).



Ryc. 5. Sanktuaria maryjne w woj. małopolskim z wizerunkami Matki Bożej koronowanymi na prawie papieskim i na prawie biskupim (stan na 1 stycznia 2020 r.)

Źródło: F. Mróz (2020)

Sieć sanktuariów i szlaków pielgrzymkowych w województwie małopolskim podlega stałej ewolucji. W ostatnim dwudziestolecu w przestrzeni tej bowiem, dekretem ordynariuszy miejsca erygowanych zostało ponad 30 nowych sanktuariów Kościoła katolickiego (zgodnie z przepisem kanonu 1230 *Kodeksu Prawa Kanonicznego*) (por. Mróz, 2019). Erygowanie „nowych” sanktuariów w Małopolsce wiązać należy z renesansem kultu świętych, cieszących się w średniowieczu i w okresie odnowy potrydenckiej wielką czcią wśród wiernych (por. ryc. 3) – m.in. św. Józefa (sanktuaria w Krakowie i w Wadowicach), św. Jakuba (sanktuaria w Brzesku i Więclawicach Starych), św. Jana Bożego (sanktuarium w Krakowie), św. Kazimierza królewicza (sanktuarium w Krakowie), św. Szymona z Lipnicy (sanktuarium w Krakowie), bł. Salomei (sanktuarium w Grodzisku koło Skały), renesansem kultu łaskami słynących wizerunków Matki Bożej (np. sanktuaria w Bruśniku, Dobrej, Przydonicy, Sance, Strzelcach Wielkich, Szczucinie, Tyliczu), następstwem kanonizacji i beatyfikacji licznej grupy Polek i Polaków (m.in. sanktuarium Ecce Homo św. Brata Alberta w Krakowie, sanktuarium św. Jana Pawła II), a także rozwijającego się w Kościele katolickim nabożeństwa do „popularnych” świętych – jak choćby św. Rity (sanktuarium w Nowym Sączu) (por. Mróz F., Mróz Ł., 2018; Mróz, 2019).

W gminie Uście Gorlickie, w Beskidzie Niskim znajduje się Góra Jawor (723 m n.p.m.) – jeden z głównych ośrodków pielgrzymkowych w Polsce dla wyznawców

Kościoła greckokatolickiego i Kościoła Prawosławnego. W miejscu, gdzie w 1925 r. Matka Boża objawiła się Glafirii Demiańczyk z Wysowej zbudowano kaplicę pw. Opieki Matki Bożej do której pielgrzymują wierni obu obrządków. W 2017 r. sanktuarium na Górze Jawor zostało po wieloletnich sporach sądowych przyznane grekokatolikom (Mróz, 2018).

Szczególne miejsce w przestrzeni pielgrzymkowej województwa małopolskiego i świata pełni Kraków. Stolica Małopolski jest obecnie centrum turystyki religijnej i turystyki kulturowej o światowym zasięgu. Potencjał pielgrzymkowy Krakowa jest fenomenem w skali świata – „poza Rzymem nie ma bowiem drugiego miasta na świecie – jak podkreśla A. Jackowski – którego przestrzeń byłaby tak »wypełniona« świętością” (Jackowski, 2008: 115). Kraków jest światową stolicą kultu Bożego Miłosierdzia (sanktuarium Bożego Miłosierdzia w Krakowie-Łagiewnikach), najważniejszym obok Watykanu i Wadowic ośrodkiem kultu św. Jana Pawła II, miastem w którym funkcjonuje ponad 30 katolickich ośrodków pielgrzymkowych, jednym z 14 miast na świecie – gospodarzy Światowych Dni Młodzieży (2016 r.), miastem, w którym znajduje się 11 bazylik mniejszych oraz centrum turystyki eventowej, w którym organizowanych jest dziesiątki wydarzeń kulturalnych i religijnych (Mróz, 2018). Kraków nazywany jest również „drugą Jerozolimą” i zaliczany do głównych centrów pątniczych w judaizmie. W stolicy Małopolski znajduje się 7 synagog, wiele pamiątek po dawnych obiektach związanych z Żydami. W Krakowie działa także Żydowska Gmina Wyznaniowa i wiele żydowskich instytucji, fundacji i stowarzyszeń.

Kraków jest także jednym z niewielu chrześcijańskich ośrodków pielgrzymkowych o randze międzynarodowej na świecie wpisanych na listę światowego dziedzictwa kulturowego i przyrodniczego ludzkości UNESCO – obok Jerozolimy, Watykanu, Rzymu, Santiago de Compostela, Asyżu, Góry Athos, Kalwarii Zebrzydowskiej, Rio de Janeiro, Wilna i Wypś Sołowieckich (por. Mróz, 2019). Stolica Małopolski może poszczycić się, że jest jednym z kilkunastu ośrodków pielgrzymkowych (sakralnych) na świecie (obok oczywiście Rzymu oraz Aparecida, Asyżu¹, Bari, Cagliari, Częstochowy, Genui, Jerozolimy², Loreto, Pompei, Mediolanu, Neapolu, katedry Świętego Ducha w Stambule³, San Giovanni Rotondo, Turynu), które odwiedziło trzech papieży: Jan Paweł II, Benedykt XVI oraz Franciszek (Mróz, 2019). Należy również podkreślić, że Jan Paweł II, Benedykt XVI i Franciszek modlili się w celi śmierci w bloku 11 w Auschwitz, w której zginął św. Maksymilian Maria Kolbe. Sanktuarium pasyjno-maryjne w Kalwarii Zebrzydowskiej oraz Wadowice odwiedzili w trakcie pontyfikatów Jan Paweł II i Benedykt XVI.

Na terenie województwo małopolskiego funkcjonuje 5 chrześcijańskich sanktuariów o randze międzynarodowej – tj.: sanktuarium Bożego Miłosierdzia w Krakowie-Łagiewnikach, sanktuarium pasyjno-maryjne w Kalwarii Zebrzydowskiej, sanktuarium św. Jana Pawła II na „Białych Morzach” w Krakowie, sanktuarium Matki Bożej Nieustającej Pomocy w Wadowicach, a także sanktuarium Matki Bożej Fatimskiej w Zakopanem-Krzepiówkach.

1 Asyż odwiedził także w 1962 r. papież Jan XXIII.

2 Jerozolimę odwiedził także w 1964 r. papież Paweł VI.

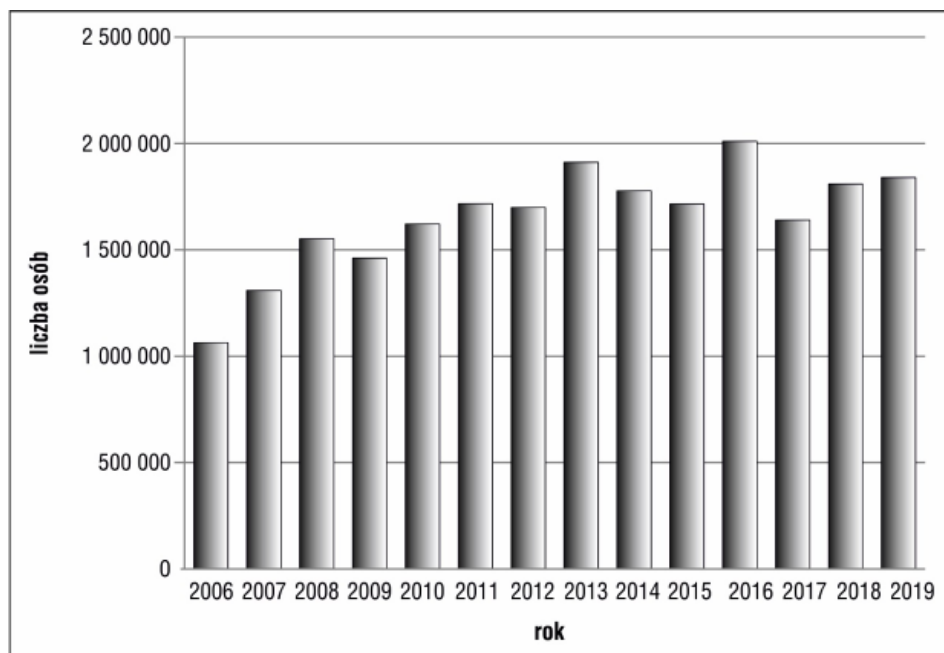
3 Stambuł odwiedził także w 1967 r. papież Paweł VI.

Sanktuarium Bożego Miłosierdzia w Krakowie zaliczane jest do najważniejszych, chrześcijańskich ośrodków pielgrzymkowych na świecie (Jackowski, 2008; Mróz, 2019). Jan Paweł II, podczas ostatniej pielgrzymki do Polski, nawiedzając to sanktuarium w dniu 17 sierpnia 2002 r. ogłosił ośrodek światowym centrum kultu Bożego Miłosierdzia, dokonał konsekracji nowej bazyliki i uroczystego aktu zawieszenia świata Bożemu Miłosierdziu. Obecnie według danych szacunkowych sanktuarium w Krakowie-Łagiewnikach odwiedza w ciągu roku około 2 mln osób z ponad 90 krajów świata (Mróz, 2019).

Przestrzeń pielgrzymkowa Krakowa wzbogaciła się w ostatnim dwudziestoleciu również o drugie sanktuarium o randze międzynarodowej – sanktuarium św. Jana Pawła II funkcjonujące w ramach Centrum Jana Pawła „Nie lękajcie się” na tzw. „Białych Morzach”. Sanktuarium zostało erygowane 11 czerwca 2011 r. przez metropolitę krakowskiego, kard. Stanisława Dziwisza. Świątynia sanktuaryjna składa się z dwóch głównych kościołów (górnego i dolnego – Kaplicy Relikwii) oraz licznych oratoriów i kaplic. W obrębie Centrum Jana Pawła „Nie lękajcie się” funkcjonuje Instytut Dialogu Międzykulturowego im. Jana Pawła II, Muzeum Jana Pawła II, a także zaplecze konferencyjne i turystyczne. Sanktuarium św. Jana Pawła II położone jest niemal w sąsiedztwie sanktuarium Bożego Miłosierdzia (w odległości zaledwie 700 m), dlatego pielgrzymki organizowane do jednego z tych sanktuariów są najczęściej połączone z odwiedzeniem drugiego (Mróz, 2018).

Międzynarodowa ranga sanktuarium pasyjno-maryjnego w Kalwarii Zebrzydowskiej została utrwalona już na przełomie XIX i XX w. Obecnie o randze tej decydują przede wszystkim jego walory religijne, kulturowe, historyczne i architektoniczne, połączenie kultu Męki Pańskiej z kultem maryjnym, kilkusetletnia tradycja zarówno nabożeństw kalwaryjskich i Misterium Męki Pańskiej, związki ze św. Janem Pawłem II oraz wpisanie zespołu architektoniczno-krajobrazowego i pielgrzymkowego (bazylika pw. Matki Bożej Anielskiej, klasztor oo. franciszkanów-bernardynów i Dróżki) na Listę Światowego Dziedzictwa Kulturowego i Przyrodniczego UNESCO w 1999 r. oraz na listę Pomników Historii w 2000 r. (Hodorowicz, Mróz, 2009). Na podkreślenie zasługuje także działalność duszpasterska i przedsiębiorcza opiekujących się ośrodkiem franciszkanów-bernardynów – a zwłaszcza stale ubogaczony program nabożeństw i uroczystości, promocja sanktuarium, renowacja kaplic kalwaryjskich i rozwój bazy turystycznej. Efektem wyżej wymienionych walorów i czynników, w latach 2006–2019 zarejestrowano wyraźny wzrost ruchu pielgrzymkowego do sanktuarium (ryc. 6), przy czym najwięcej odwiedzających sanktuarium zarejestrowano w 2016 r. – 2 009 606 osób, a wiązało się to z zorganizowanymi w Krakowie Światowymi Dniami Młodzieży⁴.

4 Serdecznie dziękuję o. Antoniemu Klusce OFM, o. Tarsycjuszowi Bukowskiemu OFM – Dyrektorowi Biura Prasowego Sanktuarium w Kalwarii Zebrzydowskiej oraz o. Konradowi Cholewie OFM – kustoszowi sanktuarium pasyjno-maryjnego w Kalwarii Zebrzydowskiej za udostępnienie ksiąg pielgrzymkowych oraz udzielenie cennych informacji związanych z ruchem pielgrzymkowym i turystycznym do sanktuarium.



Ryc. 6. Rejestrowany ruch pielgrzymkowy i turystyczny do sanktuarium pasyjno-maryjnego w Kalwarii Zebrzydowskiej w latach 2006–2019

Opracowanie: F. Mróz (2020) na podstawie danych udostępnionych przez o. Antoniego Kluskę OFM oraz o. Tarcjusza Bukowskiego OFM – Dyrektora Biura Prasowego Sanktuarium w Kalwarii Zebrzydowskiej

Wybór metropolity krakowskiego, kardynała Karola Wojtyły na papieża (16 października 1978 r.) sprawił, że niewielkie miasto Wadowice stało się znane na całym świecie. Tu bowiem, sto lat temu – 18 maja 1920 r. urodził się Karol Wojtyła. Obecnie „Papieskie Miasto” odwiedza w ciągu roku około 300 tys. osób, z czego 20% stanowią turyści i pielgrzymi z zagranicy. W grupie kilkunastu obiektów w mieście związanych z dzieciństwem i młodzieńczym życiem Karola Wojtyły, najczęściej odwiedzane jest Muzeum Dom Rodzinny Jana Pawła II, bazylika Ofiarowania NMP oraz kościół karmelitów bosych „Na Górcze” – sanktuarium św. Józefa, które jako jedyne na świecie szczyli się posiadaniem pierścienia papieskiego Jana Pawła II (umieszczonego na łaskami słynącym obrazie św. Józefa) (Mróz, 2017d)⁵. Dokładna analiza ruchu turystycznego i pielgrzymkowego do Wadowic jest możliwa dzięki rejestracji grup turystycznych zwiedzających Muzeum – Dom Rodzinny Jana Pawła II. Największą liczbę zwiedzających muzeum zarejestrowano w 2005 r. – tj. roku śmierci św. Jana Pawła II – było to 431,4 tys. osób, w tym 53,8 tys. z zagranicy (Mróz, 2007). W ostatnich latach, w muzeum rejestruje się ponad 200 tys. zwiedzających, w tym około 40 tys. obcokrajowców (w 2019 r. – 42 572) z ponad 100 krajów świata. Pod względem zasięgu przestrzennego oddziaływania Wadowice zajmują czołowe miejsce wśród międzynarodowych – chrześcijańskich centrów pielgrzymkowych

⁵ Drugą, bezcenną relikwią w wadowickim sanktuarium św. Józefa jest szkaplerz, który nosił św. Jan Paweł II.

na świecie. Wyraźny wzrost ruchu turystycznego i pielgrzymkowego do Wadowic odnotowano w 2016 r. (267,7 tys. w tym 103,7 tys. turystów zagranicznych), kiedy muzeum zwiedziła znaczna grupa młodzieży uczestniczącej w Światowych Dniach Młodzieży w Krakowie⁶.

Do małopolskich sanktuariów o randze międzynarodowej zalicza się także sanktuarium Matki Bożej Fatimskiej na Krzeptówkach w Zakopanem. Jest to najstarsze po Turzy Śląskiej sanktuarium pod tym wezwaniem w Polsce. W ciągu roku do ośrodka przybywa około 1 mln pątników. Warto podkreślić, że w województwie małopolskim funkcjonuje aż 6 sanktuariów Matki Bożej Fatimskiej (Kraków, Szczucin-Borki, Tarnów, Trzebinia, Wadowice i Zakopane-Krzeptówki), co także wyróżnia region w przestrzeni pielgrzymkowej Polski i świata.

Wyjątkowym ośrodkiem również o randze międzynarodowej jest teren byłego niemieckiego nazistowskiego obozu koncentracyjnego i zagłady Auschwitz-Birkenau w Oświęcimiu. W tym tragicznym miejscu nazywanym „fabryką śmierci” Niemcy naziści dokonali masowej eksterminacji około 1,1 miliona Żydów z całej Europy, a także około 160 tysięcy ujętych w ewidencji numerowej Polaków, Białorusinów, Czechów, Cyganów, Francuzów i Ukraińców oraz kilkanaście tysięcy jeńców radzieckich nie ujętych w ewidencji numerowej [<http://auschwitz.org/historia/liczba-ofiar>]. Teren dawnego zespołu niemieckich nazistowskich obozów koncentracyjnych Auschwitz-Birkenau w Oświęcimiu jest dzisiaj miejscem pielgrzymek tysięcy wyznawców judaizmu. Katolicy pielgrzymują do celi śmierci w bloku 11 w Auschwitz, w której 14 sierpnia 1941 r. zginął św. Maksymilian Maria Kolbe. Auschwitz jest miejscem uświęconym krwią św. Siostry Teresy Benedykty od Krzyża – Edyty Stein (1891–1942) oraz błogosławionych męczenników za wiarę beatyfikowanych przez Jana Pawła II w Warszawie 13 czerwca 1999 r. Należy jeszcze dodać, że w latach 90. XX w. na terenie byłego podobozu KL Auschwitz – Harmense powstało Centrum św. Maksymiliana w Harmężach. Ośrodek powstał jako wotum wdzięczności za życie, dzieło i ofiarę św. Maksymiliana, a jego głównym celem jest pełnienie roli formacyjnej i udzielanie opieki duchowej pielgrzymom (Mróz, F., Mróz, Ł., 2011).

Województwo małopolskie może poszczycić się najstarszą w Europie Środkowo-Wschodniej kopią jerozolimskiej kaplicy Świętego Grobu w Miechowie. Jest to – po sanktuarium Świętego Grobu w Jerozolimie i sanktuarium w Przeworsku – jedno z trzech funkcjonujących sanktuariów Bożego Grobu na świecie. Początki „Polskiej Jerozolimy” – jak nazywane miechowskie sanktuarium sięgają drugiej połowy XII wieku, kiedy to, Jaksza Gryfita (około 1120–1176) wróciwszy szczęśliwie w 1163 r. z wyprawy do Ziemi Świętej, wypełnił ślub złożony przy Grobie Chrystusa w Jerozolimie i zbudował w swej rodzinnej wsi Miechowie kościół pod wezwaniem Grobu Pańskiego (Mróz, 2000). Sanktuarium Świętego Grobu w Miechowie zaliczane było do najważniejszych miejsc pielgrzymkowych w XV w. (Zaleski, 1988), ze względu na głównym obiektem kultu, tj. kopię jerozolimskiej kaplicy Grobu Chrystusa, ale również z możliwością uzyskania w nim takich samych odpustów, jak w Bazylice Świętego Grobu w Jerozolimie.

6 Dziękuję ks. Jackowi Pietruszce – Dyrektorowi Muzeum Domu Rodzinnego Jana Pawła II w Wadowicach oraz p. Tomaszowi Bagińskiemu za udostępnienie danych związanych z ruchem turystycznym do muzeum.

Na terenie województwa małopolskiego funkcjonuje także największe w Polsce sanktuarium Przemienienia Pańskiego w Nowym Sączu, a także jedyne w kraju sanktuarium Chrystusa Ubiczowanego w Gorlicach (Mróz, 2020). W Krakowie-Mogile z kolei funkcjonuje jedno z najstarszych na świecie sanktuariów Chrystusa Ukrzyżowanego z cudownym krucyfiksem, którego kult sięga początkami pierwszej połowie XIII wieku (Jackiewicz, 1999). Sanktuarium w krakowskiej Mogile jest najbardziej znanym sanktuarium Krzyża Świętego, do którego w ostatnich latach pielgrzymuje w ciągu roku około 150 tys. osób (Mróz, 2004).

Ważnym ośrodkiem pielgrzymkowym w woj. małopolskim jest także sanktuarium *Ecce Homo* św. Brata Alberta w Krakowie. Sanktuarium to należy do nielicznych ośrodków pielgrzymkowych na świecie, w których rozwinięty jest kult Męki Pańskiej oraz kult osoby świętej i błogosławionej. W ośrodku tym bowiem, pielgrzymi otaczają czcigłaskami słynący wizerunek Chrystusa ubiczowanego *Ecce Homo* oraz relikwie św. Brata Alberta (Adama Chmielowskiego) i relikwie bł. Siostry Bernardyny Marii Jabłońskiej – współzałożycielki Zgromadzenie Sióstr Albertynek (Mróz, 2006).

W przestrzeń pielgrzymkową województwa wpisują się także ośrodki pielgrzymkowego wyznawców judaizmu. Celem pielgrzymek tysięcy wyznawców judaizmu z całego świata są miejscowości w województwie małopolskim, które były niegdyś siedzibami przywódców chasydzkich i w których obecnie znajdują się cmentarze żydowskie i ohele – groby rabinów i cadyków (Bobowa, Bochnia, Brzesko, Chrzanów, Dąbrowa Tarnowska, Gorlice, Kraków, Nowy Sącz, Oświęcim, Tarnów, Trzebiń i Żabno) (Gładyś, Górecki, 2005: 141) (ryc. 7). Szczególne znaczenie wśród tych ośrodków – obok wspomnianego już Krakowa – zajmują ohele najbardziej cenionych cadyków w Bobowej i Nowym Sączu. Chasydzi pielgrzymują do Nowego Sącza, aby pomodlić się przy grobie rabina Chaima Halberstama (1793–1876) – syna Arie Lejba Halberstama – potomka słynnych rabinów Szlomo Lurii i Cwi Hirsza Aszkenazego, założyciela sądeckiej dynastii chasydzkiej, rektora miejscowej jesziwy i autora ksiąg *Diwrei Chaim*. W Bobowej znajduje się z kolei ohel, w którym pochowany jest chasydzki rabin Szlamo Halberstam (1847–1905) – wnuk Chaima Halberstama, założyciel chasydzkiej dynastii Bobow oraz Chaim Jakow – zięć Szlamo Halberstama. Należy podkreślić, że Bobowa i Nowy Sącz były jednymi z najważniejszych ośrodków chasydzkich na ziemiach II Rzeczypospolitej (Gładyś, Górecki, 2005: 141).



Ryc. 7. Miejscowości w woj. małopolskim, w którym znajdują się chasydzkie ośrodki pielgrzymkowe – ohele cadyków, przywódców chasydzkich

Opracowanie: F. Mróz (2020) na podstawie: Gładys, B., Górecki, J. (2005). Pielgrzymki chasydów do grobów cadyków we współczesnej Polsce. *Peregrinus Cracoviensis*, 16, 240–241; oraz www.cmentarze-zydowskie.pl [dostęp: 12.01.2020 r.]

Potencjał turystyczny i pielgrzymkowy sieci ośrodków pielgrzymkowych i szlaków pielgrzymkowych województwa małopolskiego podnoszą także walory krajobrazowe regionu. Na podkreślenie zasługuje bowiem położenie 5 małopolskich sanktuariów i obiektów pielgrzymkowych na terenie parków narodowych: kaplica św. Kingi na Górze Zamkowej w Pienińskim Parku Narodowym, sanktuarium bł. Salomei Piastówny w Grodzisku koło Skały na terenie Ojcowskiego Parku Narodowego, sanktuarium Matki Bożej Smardzowickiej w otulinie Ojcowskiego Parku Narodowego, a na terenie Tatrzańskiego Parku Narodowego sanktuarium św. Brata Alberta na Kalatówkach, sanktuarium Matki Bożej Jaworzyńskiej Królowej Tatr na Wiktorówkach i także Krzyż na Giewoncie (Mróz, 2017c). Małopolskie sanktuaria znajdują się także na terenie parków krajobrazowych (wraz otulinami) – m.in. na terenie: Ciężkowicko-Rożnowski Park Krajobrazowy (Ciężkowice, Bruśnik), Parku Krajobrazowego Dolinki Krakowskie (Czerna, Paczółtowice, Płoki i Przeginia), Popradzkiego Parku Krajobrazowego (Krynica Zdrój, Stary Sącz i Tylicz), Parku Krajobrazowego Beskidu Małego (Inwałd), Parku Krajobrazowego Orlich Gniazd (Jaroszewiec), Rudniańskiego Park Krajobrazowy (Alwernia) oraz Wiśnicko-Lipnickiego Parku Krajobrazowego (Lipnica Murowana).

Na wysoki potencjał pielgrzymkowy i turystyczny województwa małopolskiego istotny wpływ ma dobrze rozwinięta baza noclegowa, a także dobra dostępność komunikacyjna – zarówno ta zewnętrzna, jak i dostępność wewnętrzna. Turyści – pielgrzymi odwiedzający województwo małopolskie mają do dyspozycji 101 065

miejsc noclegowych w 1510 obiektach noclegowych⁷ (stan na 31 lipca 2018 r.). Pod względem bazy noclegowej (liczby obiektów i miejsc noclegowych) województwo małopolskie zajmuje trzecie miejsce w Polsce – po woj. zachodniopomorskim (odpowiednio 1553 obiektów noclegowych i 138 094 miejsc noclegowych) i woj. pomorskim (1637 obiektów i 115 091 miejsc noclegowych) (*Turystyka w 2018*: 27, 30). Ponad 31 000 miejsc noclegowych w województwie małopolskim (31,2% miejsc w województwie) rejestruje się w Krakowie. Poza stolicą województwa miejsca noclegowe zlokalizowane są głównie na terenie trzech powiatów: nowosądeckiego, nowotarskiego i tatrzańskiego (łącznie 49,1% miejsc w województwie) (Smoleń, 2018: 4). Znacznie słabiej należy ocenić infrastrukturę pielgrzymkową ośrodków pielgrzymkowych – zespołów sanktuaryjnych. Bowiem do ośrodków o wyspecjalizowanej funkcji pielgrzymkowej – tj. z dobrze rozwiniętą bazą noclegową, gastronomiczną, informacyjną, komunikacyjną i towarzyszącą zaliczyć można tylko kilka małopolskich sanktuariów: Kraków-Łagiewniki, Kraków-Tyniec, Czerna, Hebdów, Ludźmierz, Kalwaria Zebrzydowska oraz Tuchów. Taki stan zagospodarowania turystycznego małopolskich sanktuariów skutkuje, że większość pielgrzymów i turystów przyjeżdża do danego ośrodka tylko na kilka godzin.

W odniesieniu do zagospodarowania turystycznego i dostępności komunikacyjnej przestrzeni pielgrzymkowej Małopolski warto zwrócić uwagę jeszcze na jeden ważny element. Ponad 50 ośrodków pielgrzymkowych funkcjonuje w odległości zaledwie 25 km od centrum Krakowa, ponad 80 sanktuariów – w odległości 50 km i niemal 200 sanktuariów w odległości 100 km od centrum Krakowa. W odległości 130 km od Krakowa znajduje się sanktuarium Matki Bożej Częstochowskiej na Jasnej Górze, zaś 150 km od Krakowa znajduje się Międzynarodowe Sanktuarium św. Anny na Górze Św. Anny.

Przez teren województwa małopolskiego prowadzi 8 Europejskich Szlaków Kulturowych: szlak pielgrzymkowy do Santiago de Compostela, Szlak Cysterski, *Via Regia*, Szlak Europejskich Cmentarzy, Szlak Dziedzictwa Żydowskiego, Szlak Miast Hanzy, Szlak Dziedzictwa Przemysłowego oraz Szlak Miejsc Kluniackich (Mróz, 2014; Mróz, 2019).

W ostatnim trzydziestoleciu w województwie małopolskim dynamicznie rozwinęła się także sieć szlaków pielgrzymkowych – zarówno pieszych, jak i rowerowych oraz autokarowych/samochodowych. W dalszym ciągu dużą popularnością cieszą się wędrówki i pielgrzymki Szlakami Papieskimi – tj. szlakami prowadzonymi ścieżkami, które przemierzał Karol Wojtyła, jako student, a następnie ksiądz, biskup i metropolita krakowski. Pierwszy Szlak Papieski został oznakowany w 1983 r. przez górali w Tatrach (Polana Chochołowska – Dolina Jarząbcza) na pamiątkę pobytu Jana Pawła w Dolinie Chochołowskiej i Dolinie Jarząbczej w dniu 23 czerwca 1983 r. Obecnie (stan na 1 stycznia 2020 r.) w woj. małopolskim Szlaki Papieskie zostały oznakowane: w Tatrach, Gorcach, Beskidzie Małym, Beskidzie Makowskim, Beskidzie Niskim, Beskidzie Sądeckim, Beskidzie Wyspowym, Pieninach oraz na Wyżynie Krakowsko-Częstochowskiej, Orawie, Płaskowyżu Draboża, Podhalu, Pogórzcu Wielickim, Spiszu i Ziemi Chrzanowskiej (www.szlakipapieskie.pl/index.php?menu=szlaki_papieskie). Od 2003 r. w Krakowie funkcjonuje Fundacja Szlaki Papieskie pod patronatem honorowym kard. Stanisława Dziwisza (Matuszczyk, Własiuk, 2002).

7 Obiektów noclegowych posiadających 10 i więcej miejsc noclegowych.

Wyjątkowe znaczenie w przestrzeni pielgrzymkowej województwa małopolskiego mają także „Szlak Karola Wojtyły” w Wadowicach (Mróz, 2007), „Ścieżkami Jana Pawła II” w Krakowie oraz Małopolski Szlak Jana Pawła. Na szczególne podkreślenie zasługuje także jedyny na świecie Podziemny Szlak Pielgrzymkowy „Szczęść Boże” w Kopalni Soli w Wieliczce (Mróz, 2014).

Województwo małopolskie może poszczycić się ponad 650 km (stan na 1 stycznia 2020 r.) siecią odcinków *Camino de Santiago* – szlaku pielgrzymkowego do grobu św. Jakuba Starszego Apostoła w Santiago de Compostela, nazywanego „najpiękniejszą drogą świata” (Mróz F., Mróz Ł., Krogmann A., 2019; Roszak, 2020). Pierwszy odcinek tego szlaku – Małopolską Drogę św. Jakuba oficjalnie otwarto w województwie małopolskim 25 października 2008 roku (Mróz, 2017b). W kolejnych latach oznakowano na terenie województwa małopolskiego odcinki Beskidzkiej Drogi św. Jakuba, Drogi św. Jakuba *Via Regia* oraz Miechowskiej Drogi św. Jakuba (Mróz, 2017b).

Ważną rangę w sieci małopolskich szlaków pielgrzymkowych pełni także odcinek Międzynarodowej Trasy Pielgrzymkowej – Szlak Maryjny. Szlak ten łączy trzy narodowe sanktuaria Matki Najświętszej: Jasną Górę w Polsce, Lewoczę na Słowacji oraz Mariazell w Austrii. Od 2019 r. w przestrzeń pielgrzymkową Małopolski wpisał się transgraniczny Szlak Maryjny – „Światło ze Wschodu” prowadzący do polskich i słowackich ośrodków kultu maryjnego (28 sanktuariów maryjnych, w tym 21 na terenie Polski oraz 7 sanktuariów w Kraju Preszowskim) (Mróz, 2018). Szlak powstał w ramach programu Interreg Polska-Słowacja, którego liderem jest Kraj Preszowski na Słowacji (Prešovský samosprávny kraj), wspierany przez dwunastu partnerów z Polski i Słowacji (<http://szlak.maryjny.pl>; Mróz, 2018).

Zawansowane są już prace nad oznakowaniem w Małopolsce kolejnych dwóch międzynarodowych szlaków pielgrzymkowych – nawiązujących do średniowiecznych szlaków pątnicznych. Pierwszym z nich jest „Droga do Jerozolimy” – Jerusalem Way – najdłuższy na świecie kulturowy szlak pokoju, który prowadzi przez 15 państw. Długość szlaku z Finisterry w hiszpańskiej Galicji do Jerozolimy wynosi około 7 500 km (Mróz, 2019). Według projektu, polski odcinek *Jerusalem Way* będzie prowadził od Łeby przez Łębork, Toruń, Płock, Warszawę, Górę Kalwarię, Miechów, Kraków, Myślenice do granicy polsko-słowackiej i dalej przez Słowację, Węgry, Serbię, Macedonię, Grecję, Turcję, Syrię, Jordanię do Izraela – i do sanktuarium Świętego Grobu w Jerozolimie.

Od marca 2019 r. trwają także konsultacje nad oznakowaniem średniowiecznego szlaku pielgrzymkowego pn. „Romea Strata” prowadzącego z krajów Europy Środkowo-Wschodniej tj. Estonii, Łotwy, Litwy przez kraje Europy Środkowej (Polska, Czechy, Słowacja, Austria, Słowenia) do Wenecji, a następnie do Rzymu. W 2019 r. Uniwersytet Pedagogiczny w Krakowie, Uniwersytet Mikołaja Kopernika w Toruniu oraz gmina Wadowice zostały przyjęte do Stowarzyszenia „Associazione Europea Romea Strata”, którego zadaniem jest wytyczeniem tego szlaku na terenie Polski (Mróz, 2019).

Można się więc spodziewać, że w Roku Świętym 2025, przez Małopolskę będzie prowadziła sieć międzynarodowych szlaków pątnicznych – nawiązujących do średniowiecznych szlaków *peregrinationes maiores* – obejmujących podróże religijne do trzech głównych chrześcijańskich *loca sacra*: sanktuarium Grobu Świętego w Jerozolimie, grobów Apostołów św. Piotra i św. Pawła w Rzymie i grobu św. Jakuba

Starszego Apostoła – pierwszego męczennika wśród Apostołów w Santiago de Compostela (Manikowska 2008; Onorato, Rizzi 2017).

Potencjał pielgrzymkowy województwa małopolskiego podnosi również Małopolski Szlak Architektury Drewnianej. Jest to jeden z najbardziej znanych i najpopularniejszych szlaków kulturowych w Polsce, na którym znajduje się m.in. 125 drewnianych kościołów i 49 drewnianych cerkwi (drewniana.malopolska.pl). Konieczna wydaje się także wzmianka o lokalnych szlakach pielgrzymkowych i trasach turystycznych związanych z tematyką religijną, m.in. o pięciu trasach w Krakowie (Trasa św. Stanisława Biskupa Męczennika, Krakowski Szlak Świętych, Ścieżka św. Jana Pawła II, Trasa Zabytków Żydowskich i szlak Śladami św. Siostry Faustyny), Szlaku św. Jadwigi Królowej w Bieczu, Szlaku św. Szymona z Lipnicy w Lipnicy Murowanej oraz szlaku „Śladami bł. Karoliny Kózkówny w Zabawie (Wilkońska, Siepak, Gurba, Jakubczyk, 2014; Mróz, 2019).

Wnioski

Przeprowadzone rozważania pozwalają na podkreślenie szczególnej rangi województwa małopolskiego w przestrzeni pielgrzymkowej świata. Region ten stanowi unikatowy obszar pod względem ilości miejsc świętych i ich typów – sanktuariów związanych z kultem Pańskim, maryjnym oraz świętych i błogosławionych, a także chasydzkich ośrodków pielgrzymkowych. Województwo małopolskie jest regionem turystyki o światowym zasięgu – z światową stolicą kultu Miłosierdzia Bożego i dwoma miastami papieskimi.

Zmarły w 2019 r. ks. Jacek Pietruszka – Dyrektor Domu Rodzinnego Jana Pawła II w Wadowicach – z którym autor prezentowanego opracowania przeprowadził wiele wywiadów, oceniając potencjał pielgrzymkowy Małopolski podkreślał: „Najważniejszym elementem jest wykorzystanie tego bogactwa, które mamy. Nie musimy szukać, nie musimy wymyślać, to wszystko jest. Dlatego teraz potrzebna jest współpraca, współpraca i jeszcze raz współpraca. Wtedy każdy, kto przyjeżdża będzie nasycony, a i te miejsca, które odwiedzi będą też szczęśliwe” (Szczepanek, 2018: 29–30).

Rok 2020 obchodzony w Polsce jako Rok Św. Jana Pawła II – w związku z 100-rocznicą urodzin Karola Wojtyły, zapowiada się, że będzie okresem dalszego wzrostu ruchu pielgrzymkowego w sanktuariach województwa małopolskiego. Spoglądając na kalendarium wydarzeń religijnych w najbliższym dziesięcioleciu (m.in. Święty Rok Jakubowy 2021, Rok Święty 2025) można założyć, że będą one sprzyjały kolejnemu rozwojowi turystyki religijnej i pielgrzymowania w analizowanym regionie. Rozwój ten będzie możliwy dzięki współpracy władz samorządowych na szczeblu regionalnym, jak i lokalnym, władz kościelnych, duszpasterzy, prywatnych przedsiębiorców i osób pracujących w obsłudze ruchu turystycznego. O rozwoju tym decydować będzie postawa kustoszy i osób opiekujących się sanktuariami, wzbogacanie programu duszpasterskiego i kulturowego sanktuariów, skuteczne działania promocyjne, poprawa jakości oferty i obsługi turysty religijnego, rozwój infrastruktury pielgrzymkowej i dalsza poprawę dostępności komunikacyjnej. Konieczny jest udział woj. małopolskiego w międzynarodowych targach turystyki religijnej, a także organizacja w województwie międzynarodowych konferencji

i kongresów dotyczących problematyki turystyki religijnej. W tym zakresie należy wykorzystać bardzo bogate doświadczenia organizacyjne i badawcze pracowników naukowych krakowskich uczelni: Uniwersytetu Papieskiego Jana Pawła II, Uniwersytetu Jagiellońskiego (Pracowni Geografii Religii) oraz Uniwersytetu Pedagogicznego im. Komisji Edukacji Narodowej w Krakowie.

Literatura/ References

- Bilska Wodecka, E., Sołjan, I. (2007). Dziedzictwo religijne jako czynnik rozwoju turystyki na przykładzie województwa małopolskiego. *Prace Geograficzne*, 117, 197–213.
- Czuma, M. (2016). *Tylko w Krakowie, czyli 21 powodów, dla których warto odwiedzić to miasto*. Kraków: Urząd Miasta Krakowa.
- Gładyś, B., Górecki, J. (2005). Pielgrzymki chasydów do grobów cadyków we współczesnej Polsce. *Peregrinus Cracoviensis*, 16, 235–250.
- Hodorowicz, I., Mróz, F. (2009). Pielgrzymowanie i turystyka religijna na przykładzie ośrodków pielgrzymkowych w diecezji krakowskiej. W: *Географія і туризм: європейський досвід. Матеріалу III тижнярочної наукової онференції*. Львів-Брюховичі, 269–289.
- Jan Paweł II. [2009]. *Dzieła zebrane. Modlitwy i rozważania*. Część 1. *Niedzielną Modlitwa Maryjna*, t. XV. Kraków: Wydawnictwo M.
- Jackiewicz, K. (1999). *Miłość bez miary. Historia Cudownego Krzyża w Bazylice Ojców Cystersów w Krakowie-Mogile*. Kraków: Opactwo OO. Cystersów w Mogile.
- Jackowski, A. (1998). *Pielgrzymowanie*. Wrocław: Wydawnictwo Dolnośląskie.
- Jackowski, A. (2008). Kraków jako międzynarodowe centrum turystyki religijnej. *Alma Mater. Miesięcznik Uniwersytetu Jagiellońskiego*, 109, 114–120.
- Jackowski, A., Sołjan, I. (2004). Pielgrzymowanie w Archidiecezji Krakowskiej. [w:] *Archidiecezja Krakowska na przełomie tysiącleci*. Kraków: Uniwersytet Jagielloński – Papieska Akademia Teologiczna, 249–256.
- Kaczmarek, J., Stasiak, A., Włodarczyk, B. (2005). *Produkt turystyczny. Pomysł, organizacja, zarządzanie*. Warszawa: Polskie Wydawnictwo Ekonomiczne.
- Krzyszowski, Z. (2002). *Miejsca święte*. W: *Leksykon teologii fundamentalnej*. Lublin – Kraków.
- Manikowska, H. (2002). *Badania nad kultem św. Jakuba na ziemiach polskich – problemy i perspektywy*. W: R. Knapiński R. (red.), *Kult św. Jakuba Większego Apostoła w Europie Środkowo-Wschodniej*. Lublin: Towarzystwo Naukowe Katolickiego Uniwersytetu Lubelskiego.
- Matuszczyk, A., Własiuk, U. (2002). *Pilnujcie mi tych szlaków: czyli o tym jak Ojciec Święty w polskie góry powraca. Przewodnik*. Kraków.
- Mróz, F. (2000). Sanktuaria i kaplice Bożego Grobu w Polsce. *Peregrinus Cracoviensis*, 8, 79–114.
- Mróz, F. (2004). Pielgrzymowanie do sanktuarium Krzyża Świętego w Krakowie-Mogile. W: Izmałłow B. (red.), *Przyroda – Człowiek – Bóg: ojcu docentowi dr hab. Ludwikowi Kaszowskiemu w 65. rocznicę urodzin*. Kraków: Instytut Geografii i Gospodarki Przestrzennej UJ, 271–284.
- Mróz, F. (2006). Pielgrzymowanie do sanktuarium Ecce-Homo św. Brata Alberta w Krakowie. *Peregrinus Cracoviensis*, 17, 137–148.
- Mróz, F. (2007). Tu, w tym mieście, w Wadowicach, wszystko się zaczęło... Pielgrzymowanie i turystyka religijna do miasta rodzinnego Karola Wojtyły. *Peregrinus Cracoviensis*, 18, 77–96.

- Mróz, F. (2014). Szlaki pielgrzymkowe w krajobrazie sakralnym Polski. W: M. Ostrowski, J. Partyka (red.), *Krajobraz sakralny*. Kraków – Lwów: Uniwersytet Papieski Jana Pawła II w Krakowie, s. 133–148.
- Mróz, F. (2017a). *Kraków – Małopolska – Polska w przestrzeni pielgrzymkowej świata – przeszłość i teraźniejszość*. W: https://www.researchgate.net/publication/339435280_Krakow_-_Malopolska_-_Polska_w_przestrzeni_pielgrzymkowej_swiatea_-_przeszlosc_i_teraźniejszosc
- Mróz, F. (2017b). Miechowska Droga św. Jakuba w sieci polskich odcinków Camino de Santiago – założenia i perspektywy rozwoju. W: P. Roszak, F. Mróz, Ł. Mróz (red.), *Dziedzictwo religijne i kulturowe Drogi św. Jakuba – w 30. rocznicę uznania szlaku za pierwszy Europejski Szlak Kulturowy*. Kraków: Wydawnictwo „Czuwajmy”, s. 173–195.
- Mróz, F. (2017c). Religious Tourism in Areas of Environmental Value in Poland. *Ekonomia i Środowisko*, 2 (61), 215–230.
- Mróz, F. (2017d). Turystyka religijna jako czynnik rozwoju Karpat Polskich. *Przedsiębiorczość i Zarządzanie*, XVIII, 8, 185–204.
- Mróz, F. (2017e). Waloryzacja i ocena potencjału turystyczno-kulturowego Małopolskiej Drogi św. Jakuba. *Annales Universitatis Paedagogicae Cracoviensis Studia Geographica*, s. 94–130.
- Mróz, F. (2018). *Szlak Maryjny – Światło ze Wschodu*. Kraków: Instytut Dialogu Międzykulturowego im. Jana Pawła II w Krakowie.
- Mróz, F. (2019). Kraków w przestrzeni pielgrzymkowej świata. Potencjał i perspektywy rozwoju turystyki religijnej stolicy Małopolski. *Annales Universitatis Paedagogicae Cracoviensis Studia Geographica*, 12, 40–56.
- Mróz, F. (2020). *Geneza i typologia sanktuariów Pańskich w Polsce*. Kraków: Wydawnictwo Naukowe Uniwersytetu Pedagogicznego w Krakowie [w druku].
- Mróz, F., Mróz, Ł. (2011). Kult św. Maksymiliana Marii Kolbego w Polsce. *Peregrinus Cracoviensis*, 22, 137–163.
- Mróz, F., Mróz, Ł., Krogmann, A. (2019). Factors conditioning the creation and development of a network of Camino de Santiago routes in Visegrad Group countries. *International Journal of Religious Tourism and Pilgrimage*, 7, 56–71.
- Mróz, Ł. (2019). *Droga św. Jakuba w Polsce*. Rzeszów: Wydawnictwo Edytorial.
- Onorato, G., Rizzi, P. (2017). Il turismo culturale e la Via Francigena. W: G. Onorato, P. Rizzi (red.). *Turismo, Cultura e Spiritualità. Riflessioni e progetti intorno alla Via Francigena*. Milano, s. 55–68
- Ostrowski, M. (2008). *Definicja pielgrzymki i sanktuarium*. W: <http://pastoralna.upjp2.edu.pl/wp-content/uploads/2018/02/301-definicja-pielgrzymki-i-sanktuarium.pdf>
- Roszak, P. (2020). Mute Sacrum. Faith and Its Relation to Heritage on Camino de Santiago. *Religions*, 11, 7, 1–15.
- Szczepanek, M. (2018). Mocne i słabe strony turystyki religijnej i pielgrzymkowej, perspektywy rozwoju w Krakowie i Małopolsce. Debata. W: E. Bogacz-Wojtanowska, A. Góral (red.). *Fenomen turystyki religijnej i pielgrzymek w Krakowie i Małopolsce*. Kraków: Stowarzyszenie Gmin i Powiatów Małopolski, s. 15–30.
- Smoleń, M. (2018). *Turystyka w woj. małopolskim*. Kraków: Urząd Statystyczny w Krakowie.
- Turystyka w 2018*. (2019). Warszawa: Główny Urząd Statystyczny.
- Urban, J. (2014). Locus iste a Deo factus est. W: T. Węclawowicz (red.), *Królewski kościół katedralny na Wawelu. W rocznicę konsekracji 1364–2014*. Kraków: Krakowskie Towarzystwo Edukacyjne sp. z o.o. – Oficyna Wydawnicza AFM, s. 17–21.

Netografia

www.auschwitz.org/historia/liczba-ofiar

www.drewniana.malopolska.pl

www.szlakipapieskie.pl/index.php?menu=szlaki_papieskie

Notka biograficzna o autorze: Franciszek Mróz, urodzony w 1975 roku w Przeworsku, geograf społeczno-ekonomiczny, pracownik naukowo-dydaktyczny (adiunkt) w Zakładzie Turystyki i Badań Regionalnych Instytutu Geografii Uniwersytetu Pedagogicznego w Krakowie. Wykładowca w Uniwersytecie Papieskim Jana Pawła II w Krakowie. Konsultor w Radzie ds. Migracji, Turystyki i Pielgrzymek Konferencji Episkopatu Polski. Członek Archicofradia Universal del Apóstol Santiago. Instruktor Krajoznawstwa Polski. Obecnie jego zainteresowania badawcze koncentrują się m.in. wokół zagadnień związanych z pielgrzymowaniem, turystyką religijną i turystyką kulturową w Polsce, genezą i funkcjonowaniem ośrodków pielgrzymkowych w Europie, a także europejskimi szlakami kulturowymi ze szczególnym uwzględnieniem *Camino de Santiago* – Drogi św. Jakuba. Jest autorem ponad 100 publikacji naukowych i ponad 70 publikacji popularno-naukowych z tego zakresu, a także redaktorem 13 prac zbiorowych. Od 2008 roku jest współorganizatorem corocznych międzynarodowych konferencji naukowych poświęconych problematyce historii i funkcjonowania Drogi św. Jakuba w Europie. Jest szczęśliwym mężem i ojcem trójki wspaniałych dzieci: Piotra (19 lat), Michała (17 lat) i Anny (12 lat).

Biographical note of author: Franciszek Mróz, PhD, socio-economic geographer born in 1975 in Przeworsk, an academic (Assistant Professor) at the Department of Tourism and Regional Research of the Institute of Geography at the Pedagogical University of Cracow. Lecturer at the Pontifical University of John Paul II in Cracow. Consultant in the Migration, Tourism and Pilgrimage Council of the Polish Episcopal Conference. Member of Archicofradia Universal del Apóstol Santiago. Instructor of Polish cultural and regional studies.

His present research interests are concentrated on, for example, issues related to pilgrimages, religious and cultural tourism in Poland, origins and functioning of pilgrimage centres in Europe, and European cultural routes, especially *Camino de Santiago* – the Way of St. James. He is the author of more than 100 scientific publications and more than 70 popular science publications from this field as well as an editor of 13 collaborative publications. Since 2008, he has been the co-organiser of annual international scientific conferences devoted to the history and functioning of the Way of St. James in Europe. He is also a happy husband and father of three wonderful kids: Piotr (19), Michał (17) and Anna (12).

e-mail: franciszek.mroz@up.krakow.pl