

Aleksandra Nęcza

Inwestycje w mieście w kontekście potrzeb mieszkańców (na przykładzie Sanoka)

Received: 30 October

Accepted: 15 December

Otrzymano: 30 października

Zaakceptowano: 15 grudnia

Sugerowana cytacja / suggested citation: Aleksandra Nęcza (2023). Inwestycje w mieście w kontekście potrzeb mieszkańców... (na przykładzie Sanoka) *Annales Universitatis Paedagogicae Cracoviensis Studia Geographica* 181–201, DOI 10.24917/20845456.19.12

Abstrakt

Inwestycje miejskie odgrywają kluczową rolę w kształtowaniu jakości życia mieszkańców oraz w rozwoju społecznym miasta. Te przedsięwzięcia inwestycyjne mają potencjał do przekształcania struktury przestrzeni miejskiej, co wpływa na postęp społeczno-gospodarczy. Kluczowe jest dostosowanie inwestycji do rzeczywistych potrzeb ludności. Z tego powodu proces podejmowania decyzji i planowania inwestycji musi uwzględniać czynny udział mieszkańców. W niniejszej pracy dokonano analizy realizowanych inwestycji w Sanoku w kontekście potrzeb mieszkańców, wynikających z przeprowadzonego badania ankietowego. Ponadto, przedstawiono rekomendacje dla władz samorządowych i zidentyfikowano potencjalne lokalizacje dla przyszłych inwestycji.

Investments in the city in the context of the needs of citizens (on the example of Sanok)

Abstract

Urban investments play a pivotal role in shaping the quality of life of residents and in the social development of the city. These investment projects have the potential to transform the structure of urban space, which influences socio-economic progress. It is crucial to align investments with the actual needs of the population. For this reason, the decision-making and investment planning process must include the active participation of residents. This study analyzes the ongoing investments in Sanok in the context of the needs of residents, resulting from a survey. Furthermore, recommendations are made to the local government and potential locations for future investments are identified.

Słowa kluczowe: inwestycje miejskie, potrzeba, rozwój społeczno-gospodarczy, Sanok

Key words: urban investment, need, socio-economic development, Sanok

Wprowadzenie

W administracyjnym sensie miasto to zwarte osiedle z prawami miejskimi. Geograficznie miasto to przestrzeń i społeczność, życie społeczne, ekonomiczne, kulturalne. Miasto to obszar o dużej gęstości zabudowy, różnorodnej architekturze i społeczności. Ekonomicznie, miasta oferują wiele miejsc pracy i usług. Infrastruktura ułatwia codzienne życie. Miasta promują innowacje, technologie i kulturowe trendy. Są wielofunkcyjne, zapewniając pracę, mieszkanie, rozrywkę, edukację i usługi. Miasta to centra administracji i polityki. Pomimo wyzwań, oferują wiele możliwości rozwoju i kontaktów (Matyja, 2017).

Współczesne miasta dążą do maksymalnego rozwoju społeczno-gospodarczego, zwiększając swoje znaczenie lokalne i krajowe. Atrakcyjność inwestycyjna miast to zdolność przyciągania inwestorów i kapitału, co przyczynia się do rozwoju, zatrudnienia i poprawy jakości życia mieszkańców. Gminy starają się przyciągnąć inwestorów, poprawiając infrastrukturę i środowisko przy wsparciu funduszy. Jednak miasto powinno pozostać przede wszystkim przyjazne dla ludzi, dlatego inwestycje w jakość życia są kluczowe. Atrakcyjność inwestycyjna miasta opiera się na kilku czynnikach, takich jak przyjazne warunki biznesowe, bliskość rynków i efektywna dystrybucja produktów. Odpowiednie zarządzanie miastem i dbałość o mieszkańców sprawiają, że stają się one atrakcyjnym miejscem dla inwestorów (Paprzycka, 2017).

Jakość życia w mieście zależy od zrozumienia i spełniania potrzeb mieszkańców. Te potrzeby są kluczowe dla rozwoju miasta i wpływają na działania, polityki i inwestycje mające na celu poprawę jakości życia i zrównoważony rozwój miasta. Najważniejszymi potrzebami mieszkańców są: warunki bytowe, mieszkanie, praca, wypoczynek, wyżywienie, zdrowie i wykształcenie. Planowanie przestrzenne odgrywa kluczową rolę w rozpoznawaniu tych potrzeb, takich jak dostęp do mieszkań, miejsc pracy, rekreacji i edukacji. Tworzenie odpowiednich stref mieszkalnych, komercyjnych i użyteczności publicznej pozwala dostosować miasto do różnych potrzeb. Sprostanie potrzebom mieszkańców jest wyzwaniem dla samorządów, ponieważ ludzie stanowią kluczowy element potencjału miasta. Ta praca analizuje inwestycje w Sanoku w kontekście potrzeb mieszkańców oraz ocenia ich skuteczność. Jednocześnie wyznacza nowe możliwości inwestycji i kierunki działań mające na celu poprawę atrakcyjności miasta dla inwestorów i społeczności lokalnej. Celem opracowania jest identyfikacja potrzeb mieszkańców Sanoka oraz charakterystyka społeczno-gospodarcza miasta wraz ze wskazaniem kierunków podejmowanych inwestycji ogólnomiejskich i dzielnicowych.

Metodologia badań

Na potrzeby opracowania przeprowadzono badania ankietowe wśród mieszkańców Sanoka oraz obserwacje w terenie, na grupie 216 respondentów. Ankieta była dystrybuowana za pomocą mediów społecznościowych oraz poprzez bezpośredni kontakt (w sierpniu 2023 r.) Pozwoliło to na uzyskanie bezpośrednich informacji na temat potrzeb, problemów i opinii mieszkańców miasta. Główne badanie poprzedziło badanie pilotażowe na grupie kilkunastu mieszkańców miasta. Miało

na celu weryfikację poprawności i zrozumienia pytań badawczych. Źródłem uzupełniającym były rozmowy z mieszkańcami Sanoka, które pozwoliły na lepsze zrozumienie ich potrzeb i problemów oraz zweryfikowanie zasadności i trafności pytań badawczych.

Przeprowadzono ponadto analizę dokumentów strategicznych miasta Sanok oraz raportów o stanie gminy za lata 2018–2021. To pozwoliło na zrozumienie wcześniejszych działań i planów rozwoju miejskiego. Dokonano również analizy danych statystycznych dotyczących zagadnień z zakresu demografii, rynku pracy, sytuacji gospodarczej i środowiskowej, pozyskanych z Banku Danych Lokalnych Głównego Urzędu Statystycznego. Korzystając z tej bazy danych, pozyskano niezbędne informacje umożliwiające dogłębną analizę sytuacji społeczno-ekonomicznej miasta w badanym okresie. Dzięki temu możliwe było prześledzenie zmian w populacji, strukturze zawodowej mieszkańców, wskaźnikach ekonomicznych oraz aspektach związanych z otaczającym środowiskiem. Wykorzystanie tych różnorodnych metod badawczych pozwoliło na uzyskanie kompleksowego i wszechstronnego obrazu potrzeb i sytuacji społeczno-gospodarczej mieszkańców Sanoka.

Wybrane teorie dotyczące potrzeb.

Badania dotyczące poziomu życia mieszkańców danej jednostki terytorialnej należy rozpocząć do zdefiniowania podstawowych pojęć i terminów, które wpływają na zaspokojenie ich potrzeb. Poziom życia to stopień zaspokojenia potrzeb ludzkich, wynikający z konsumpcji dóbr materialnych i usług oraz z wykorzystania walorów środowisk naturalnego i społecznego (Bywalec, Wydymus, 1992). Bazując na definicji poziomu życia, należy wyraźnie podkreślić, iż badając poziom życia ludności, w istocie analizuje się stopień zaspokojenia potrzeb ludzkich. Potrzeba oznacza stan lub proces, w którym występuje stan braku czegoś i zarazem pojawia się czynnik uruchamiający funkcje motywu do działania w kierunku odpowiedniej zmiany tego stanu (Borys, 2008).

Życie człowieka związane jest z zaspokajaniem potrzeb. Do najważniejszych zalicza się: oddychanie, odżywianie się, przyjmowanie płynów, odpoczynek, sen, prokreacja, wolność od napięcia, bezpieczeństwo, prestiż, uznanie, rozwój personalny. Dodatkowo, istotnym elementem wpływającym na człowieka są uwarunkowania atmosferyczne, z którymi wiążą się potrzeby ochrony człowieka i jego zdrowia przed mrozem, powodzią, wysoką i niską temperaturą czy wilgocią. Jednostka posiada również potrzebę zachowania swojej intymności, ma potrzebę miłości, przynależności oraz więzi rodzinnych, prokreacji, poczucia bezpieczeństwa, poczucia własności, pozyskania środków na utrzymanie siebie, rodziny, domu. Człowiek może mieć również potrzebę rozwoju. Warto podkreślić, że bez określonych warunków i zaspokojonych potrzeb istota ludzka nie byłaby w stanie osiągnąć celów, takich jak na przykład: wyżywienie, dom, rodzina, bezpieczeństwo, relacje międzyludzkie, praca, rozwój. Potrzeby mają znaczący wpływ na zachowanie ludzi. Człowiek będzie motywowany do działania, aby zaspokoić swoje potrzeby. Przykładowo, głód motywuje do poszukiwania jedzenia, potrzeba bezpieczeństwa skłania do unikania zagrożeń, a potrzeba akceptacji społecznej może wpłynąć na chęć angażowania się w relacje interpersonalne (Grzega, 2012).

Na przestrzeni lat wielu badaczy podejmowało się zdefiniowania pojęcia potrzeby w życiu człowieka. Jedną z najbardziej znanych teorii jest hierarchia potrzeb A. Masłowa, który to w swojej pracy z 1943 roku wskazał 5 ogólnych zagadnień dotyczących potrzeb. Należą do nich: potrzeby fizjologiczne, potrzeby bezpieczeństwa, potrzeby miłości i przynależności, potrzeby szacunku i uznania, potrzeby samorealizacji (Miler-Zawodniak, 2012). W szerszym ujęciu potrzeby fizjologiczne, związane są z wymaganiami fizycznie niezbędnymi do przetrwania człowieka. Jeżeli te potrzeby nie są zaspokojone, ludzki organizm nie może prawidłowo funkcjonować i ostatecznie nie będzie w stanie przetrwać. Potrzeby fizjologiczne są uważane za najważniejsze; dlatego powinny być spełnione w pierwszej kolejności. Zaraz po zaspokojeniu fizjologicznych potrzeb, pierwszeństwo ma poczucie bezpieczeństwa. Po zaspokojeniu potrzeb fizjologicznych i bezpieczeństwa, trzeci poziom ludzkich potrzeb jest interpersonalny i obejmuje uczucia przynależności. Potrzeby miłości i przynależności odnoszą się do przyjaźni, miłości, identyfikacji z rodziną, grupą, akceptacją przez innego człowieka. Potrzeba szacunku jest typowym ludzkim pragnieniem, aby być akceptowanym i cenionym przez innych. Poziom samorealizacji świadczy o tym, jaki jest pełny potencjał człowieka. Maslow określa ten poziom jako pragnienie, żeby stać się najlepszym i osiągnąć wszystko to co możliwe. Piramida potrzeb nie tłumaczy, jednakże wszystkich zachowań ludzkich. Pozornie według niej człowiek podejmuje działania z gatunku potrzeb wyższego rzędu dopiero po zaspokojeniu potrzeb niższego stopnia, np. człowiek głodny nie będzie zajmował się kulturą (Wiśniewski, Śleszyński, 1976).

Według H. Murraya (za Wizner, 2018) człowiek wyróżnia się tym, że ma ograniczony pakiet potrzeb. Różnice między osobami wynikałyby z siły potrzeb. Myśl ta mocno kontrastowała z przekonaniem, iż różnice indywidualne jednostki powstają z uczenia się. Nie brał on pod uwagę czy potrzeby są wrodzone, czy też powstały w trakcie życia i zostały nabyte. Jego zainteresowania były ukierunkowane również na to, czy wszystkie zachowania ludzkie można wytłumaczyć za pomocą ograniczonej ilości potrzeb. Wyróżnił on 27 potrzeb, m.in.: potrzebę osiągnięć, przynależności, przeciwdziałania, obrony, dominacji, pokazywania się, unikania porażki, opiekowania się, zabawy, odrzucenia, wrażeń zmysłowych, seksu, doznawania opieki oraz rozumienia.

E. Allardt (za Panek, 2015) stworzył nową koncepcję opartą o piramidę potrzeb Masłowa i podejście szkoły skandynawskiej dotyczącą jakości i poziomu życia. Zastosował w badaniach dobrobytu prowadzonych w krajach nordyckich (autor podkreśla, że w podejściu nordyckim termin „dobrobyt” rozumiany jest w sensie szerszym niż „dobrobyt ekonomiczny” i obejmuje obok potrzeb materialnych również potrzeby niematerialne) podział potrzeb na trzy podstawowe grupy związane z: posiadaniem, stanami uczuciowymi, poczuciem istnienia. Pierwsza grupa (posiadanie) obejmuje takie dziedziny życia, jak: sytuacja dochodowa, warunki mieszkaniowe, zdrowie czy edukacja. Potrzeby z drugiej grupy (stany uczuciowe) odnoszą się do relacji międzyludzkich i dotyczą m.in. stosunków ze społecznością lokalną, rodzinnych czy kontaktów towarzyskich. Natomiast trzecia grupa (poczucie istnienia), wynikająca z osobistego rozwoju i prestiżu danej jednostki, związana jest z możliwościami samookreślenia, jak też rozwojem czy bezpieczeństwem osobistym. Rozwijając koncepcję pomiaru dobrobytu sam autor wyraźnie podkreślił, że należy w tym pomiarze uwzględnić wszystkie wyróżnione przez niego grupy

potrzeb. Uważał również za niezbędne do pełnego pomiaru dobrobytu (poziomu zaspokojenia potrzeb materialnych i niematerialnych) zastosowanie zarówno ocen o charakterze obiektywnym, jak i subiektywnym (Jankowska, 2011).

M. Max-Neef, A. Elizalde i M. Hopenhayn (1991) opracowali teorię podstawowych ludzkich potrzeb, która różni się od innych teorii hierarchii potrzeb, takiej jak ta zaproponowana przez Masłowa. Według Max-Neefa, Elizalde'a i Hopenhayn'a, istnieje dziewięć podstawowych potrzeb, które są powszechne i fundamentalne dla ludzkiego dobrobytu. Te potrzeby można zrozumieć jako dążenia, które ludzie starają się zaspokoić w celu osiągnięcia pełni życia i satysfakcji (Niezabitowska, 2017). Autorzy teorii wskazali osiem różnych potrzeb, zaliczając do nich: potrzeby istnienia, bezpieczeństwa, relacji, miłości, wyrażania, odpoczynku, tożsamości, wolności, oraz bycia kreatywnym i twórczym. To zestawienie pokazuje „skalę ludzkiego rozwoju”.

Potrzeby w kontekście rozwoju społeczno-ekonomicznego gmin

Rozwój społeczno-gospodarczy gmin to proces, w którym dąży się do poprawy warunków życia mieszkańców oraz wzrostu gospodarczego na poziomie lokalnym. W tym kontekście, analiza i zrozumienie potrzeb społeczności lokalnej oraz gospodarki stanowi kluczową kwestię. Kierując się kierunkami działań można wyróżnić kilka istotnych obszarów, w których te inwestycje są realizowane.

Zapewnienie odpowiedniej infrastruktury ma kluczowe znaczenie dla rozwoju gminy. Obejmuje to dostępność do sieci drogowej, transportu publicznego, zaawansowanych systemów komunikacyjnych, w tym szerokopasmowego Internetu oraz infrastruktury energetycznej. Jednocześnie rozwinięty system edukacyjny jest istotny dla przyszłości gminy, poprzez zapewnienie wysokiej jakości placówek edukacyjnych, od przedszkoli po szkoły wyższe oraz różnorodnych możliwości kształcenia, co przekłada się na rozwój intelektualny i zawodowy mieszkańców. Dostęp do wysokiej jakości usług zdrowotnych, takich jak szpitale i przychodnie, oraz programy profilaktyczne wpływają na zdrowie i jakość życia mieszkańców, a także na aktywność społeczną i ekonomiczną gminy.

Tworzenie miejsc pracy, wspieranie przedsiębiorczości oraz rozwijanie lokalnego rynku pracy mają kluczowe znaczenie dla poprawy dobrobytu mieszkańców. Dywersyfikacja sektorów gospodarczych i wspieranie lokalnych inicjatyw pomagają w redukcji bezrobocia i emigracji. Ochrona środowiska naturalnego i promowanie zrównoważonego rozwoju są istotne dla trwałości gminy, co obejmuje inwestycje w odnawialne źródła energii, ochronę przyrody i zrównoważone gospodarowanie zasobami naturalnymi. Dostęp do kultury, sztuki, sportu i rekreacji wpływa na jakość życia mieszkańców, tworząc możliwości rozwoju osobistego, integracji społecznej oraz poprawy zdrowia i samopoczucia. Zapewnienie odpowiednich warunków mieszkaniowych dla różnych grup społecznych jest ważnym aspektem rozwoju gminy, zwłaszcza inwestycje w mieszkalnictwo o dostępnych cenach (Telega, A., Telega I., 2009)..

Włączenie mieszkańców w procesy decyzyjne, konsultacje społeczne oraz wsparcie dla lokalnych inicjatyw przyczyniają się do większej identyfikacji z gminą i skutecznego zaspokajania potrzeb społeczności lokalnej. Efektywny system

transportu publicznego, dostępność środków transportu, takich jak rowery i ścieżki rowerowe, oraz zarządzanie ruchem wpływają na jakość komunikacji i zmniejszają wpływ transportu na środowisko. Wsparcie dla osób w trudnej sytuacji życiowej, takie jak osoby starsze, niepełnosprawne, dzieci czy bezdomni, poprzez usługi społeczne, przyczynia się do tworzenia bardziej sprawiedliwego społeczeństwa. Rozpoznanie tych różnorodnych potrzeb i podejmowanie skoordynowanych działań w celu ich zaspokajania jest kluczowe dla osiągnięcia zrównoważonego i trwałego rozwoju społeczno-gospodarczego gminy. Współpraca między lokalnymi władzami, mieszkańcami, organizacjami pozarządowymi i sektorem prywatnym jest niezbędna do skutecznego realizowania tych celów (Kłodko, 2015).

Inwestycje jako substytut rozwoju społeczno-gospodarczego gmin

Inwestycje pełnią rolę substytutu tradycyjnych ścieżek rozwoju społeczno-gospodarczego gmin, umożliwiając osiągnięcie postępu i poprawy warunków życia mieszkańców poprzez strategiczne alokowanie kapitału w kluczowe obszary infrastrukturalne, ekonomiczne i społeczne. Dlatego też inwestycje pełnią bardzo ważną rolę w rozwoju społeczno-gospodarczym gmin, a tym samym wyznaczają poziom rozwoju danej jednostki, jak i poprawiają jej atrakcyjność dla potencjalnych inwestorów oraz zachęcają do osiedlania się w tym konkretnym miejscu (Mironowicz, 2017).

Inwestycje w infrastrukturę, takie jak drogi, mosty, sieci wodno-kanalizacyjne, energia elektryczna czy telekomunikacja, stanowią fundamenty dla rozwoju gospodarczego i społecznego. Poprawa infrastruktury umożliwia bardziej efektywny dostęp do miejsc pracy, edukacji, opieki zdrowotnej i innych usług, co przekłada się na podniesienie jakości życia mieszkańców. Poprawa infrastruktury transportowej wpływa na łatwość dojazdu do miejsc pracy, edukacji i innych istotnych punktów, co pomaga w redukcji kosztów związanych z podróżami oraz minimalizuje stres związany z codziennymi dojazdami (Telega, A., Telega I., 2009).

Inwestycje w sektorze gospodarczym, takie jak zakładanie nowych firm lub rozwijanie istniejących, generują dodatkowe miejsca pracy, co redukuje poziom bezrobocia i umożliwia mieszkańcom zdobycie nowych umiejętności i doświadczenia zawodowego. Działania te wspierają rozwój lokalnej gospodarki, sprzyjając innowacjom i przyciągając inwestorów, co może przyczynić się do wzrostu PKB gminy oraz zwiększenia dochodów podatkowych. Inwestycje w dziedzinie edukacji mają perspektywiczny charakter, oddziałując na przyszłość gminy. Rozbudowa placówek edukacyjnych, wsparcie programów kształcenia oraz dostęp do nowoczesnych narzędzi edukacyjnych przyczyniają się do rozwijania potencjału intelektualnego społeczności lokalnej (Parysek, 2018).

Inwestycje skoncentrowane na kulturze, sztuce, rekreacji i sporcie sprzyjają budowaniu więzi społecznych i integracji mieszkańców. Poprzez tworzenie parków, placów zabaw, obiektów sportowych, teatrów, muzeów i innych przestrzeni rekreacyjnych i kulturalnych umożliwia się mieszkańcom aktywny styl życia i rozwijanie zainteresowań kulturalnych. To tworzy atrakcyjne środowisko, w którym mieszkańcy mogą spędzać swój wolny czas, a obiekty kulturalne, centra społeczne

i tereny rekreacyjne wspomagają aktywność społeczną oraz podnoszą jakość życia (Telega, A., Telega I., 2009).

Inwestycje w odnawialne źródła energii, skuteczne zarządzanie odpadami i tworzenie ekologicznych przestrzeni miejskich przyczyniają się do ochrony środowiska naturalnego i zrównoważonego rozwoju, co ma korzystny wpływ na długoterminową jakość życia. Inwestycje w infrastrukturę medyczną oraz wsparcie dla placówek opieki zdrowotnej poprawiają dostępność usług medycznych, co przekłada się na lepsze zdrowie mieszkańców i wyższą jakość opieki zdrowotnej. Zapewniają one również poczucie bezpieczeństwa jednostki w razie potrzeby.

Inwestycje w mieszkalnictwo, uwzględniające różnorodne potrzeby mieszkańców, takie jak dostępność cenowa, komfort, bezpieczeństwo i dostęp do usług, mają kluczowe znaczenie dla poprawy jakości życia w mieście. Tworzenie różnych opcji mieszkaniowych przyczynia się do zrównoważonego rozwoju społeczności, dostarczając mieszkańcom odpowiednich warunków do życia (Parysek, 2018).

Charakterystyka obszaru badań

Sanok stanowi jedno z najbardziej wysuniętych na południowy wschód miast w Polsce. Miasto usytuowane jest w Kotlinie Sanockiej w dolinie rzeki San. Obszar ten leży na pograniczu dwóch mezoregionów fizycznogeograficznych: Gór Sanocko-Turczańskich, będącymi częścią makroregionu Beskidów Lesistych, oraz Pogórzem Bukowskim, które jest częścią makroregionu Karpat Zachodnich. Na zachód od miasta rozciąga się pasmo dolin polodowcowych nazywanych Dolami Jasielsko-Krośnieńsko-Sanockimi. Zróżnicowana struktura geologiczna badanego obszaru przyczyniła się do wykształcenia różnorodnych form rzeźby terenu. Charakterystyczną cechą krajobrazu sanockiego jest równoległy układ wzniesień przerywanych dolinami, które biegną od północy na zachód i na południowy wschód. W obrębie miasta występują znaczne zróżnicowania w wysokościach terenu: od 290 m n.p.m. w dolinie rzeki Sanu do 364 m n.p.m. na Górze Parkowej oraz 393 m n.p.m. na Glinicy. Góry Łabędzie otaczają miasto od północy i sięgają aż 668 m n.p.m. Występujące strome klify tworzą charakterystyczny element krajobrazu miejskiego, a szczególnie imponujący jest klif o wysokości 30 metrów, oddzielający centrum miasta. W granicach miasta można wyróżnić starożytną dolinę rzeki San, niskie wzniesienia przecięte dolinami dopływów rzeki San na jej lewym brzegu oraz zbocza Gór Łabędzich (Szpara, 2021; Ćwik i in., 2021).

Klimat Sanoka charakteryzuje się cechami klimatu podgórskiego z wyraźnym wpływem czynników kontynentalnych. Warunki atmosferyczne kształtują się pod wpływem mas powietrza polarnomorskiego, polarno-kontynentalnego i arktycznego, co przekłada się na występowanie chłodnych wiosen oraz ciepłych i słonecznych późnych lat. Średnia roczna temperatura utrzymuje się na poziomie około 7–8 stopni Celsjusza, z najniższymi wartościami odnotowywanymi w lutym, a najwyższymi w lipcu. Opady deszczu są jednymi z najobfitszych w kraju, gdzie w styczniu zanotowano najmniejszą sumą opadów, podczas gdy lipiec jest miesiącem charakteryzującym się największymi opadami. Przeważającym kierunkiem wiatrów są wiatry południowe (Szpara, 2021; Ćwik i in., 2021).

Głównym ciekim układu hydrologicznego Sanoka jest rzeka San. Na terenie miasta występuje również kilka dopływów Sanu – Potok Płowiecki, Potok Olchowski, Potok Stróżowski i dopływ spod góry Stróżowskie Łazy. Charakterystyczną cechą tego regionu jest fakt, że największe miejscowości pobierają wodę dla celów komunalnych z ujęć powierzchniowych z rzek lub zbiorników zaporowych. Ujęcie, z którego wykorzystuje się wodę, znajduje się w Trepczy na Sanie, a jego użytkownikiem jest Sanockie Przedsiębiorstwo Gospodarki Komunalnej (Chowaniec, Witek, 1998).

Na obszarze Sanoka znajduje się Park Krajobrazowy Gór Słonnych. Zajmuje on w granicach administracyjnych miasta obszar o powierzchni 1175,42 ha. Park ten jest największą obszarowo formą ochrony przyrody, stanowi bowiem 31,1% powierzchni Sanoka. Pozostałe formy ochrony przyrody to obszary włączone do Europejskiej Sieci Ekologicznej Natura 2000: Dorzecze Górnego Sanu (koryto rzeki od południowo wschodnich granic miasta do Mostu Białogórskiego), Rzeka San (koryto rzeki od mostu Białogórskiego do północnozachodnich granic miasta) oraz obszary leśne: Góry Słonne i Obszar Istotny dla Wspólnoty Góry Słonne. Wymienione obszary stanowią 34% udziału powierzchni administrowanej przez Gminę Miasta Sanoka, odpowiednio 33% obszary w Górach Słonnych i 1% koryto rzeki San i Sanoczek (Reizer, 2022).

Zarys historii miasta

Powstanie grodu szacuje się na przełom X/XI wieku. Prawdopodobnym jest, że wcześniej tereny te należały do Państwa Polskiego Mieszka I. Już w połowie XII wieku był to gród obronny i ważny ośrodek administracyjny. Najstarsza pisemna wzmianka o Sanoku pochodzi z czasów, gdy ziemia ta należała do książąt ruskich, o czym świadczy zapis w kronikach ruskich – Latopisie Hipackim z roku 1150 (Ginialski, 2016).

Sanok jako jedno z pierwszych miast na Rusi, otrzymał prawo miejskie magdeburgskie w 1339 roku, od pochodzącego z mazowieckiej linii Piastów księcia Jerzego Bolesława Trojdenowicza. Wkraczające w 1340 roku na teren księstwa halickiego wojska Kazimierza Wielkiego w pierwszej kolejności zajęły Sanok. Po ustabilizowaniu sytuacji militarnej, Kazimierz Wielki potwierdził miastu przywilej lokacyjny już w 1366 roku. Po śmierci króla Sanok przeszedł na kilkanaście lat pod panowanie węgierskie, by po ponownym przyłączeniu do Korony w 1387 roku przez królową Jadwigę, powrócić do roli głównego ośrodka administracyjnego tego regionu. Okres od połowy XIV do połowy XVI wieku uchodzi za najlepszy w dziejach miasta, gdzie prężnie rozwijało się rzemiosło i handel z Węgrami. Najazd Tatarów w 1624 r. oraz czasy „potopu” związane były z licznymi pożarami, zarazami, a także ciągłymi kwaterunkami różnych wojsk, co w konsekwencji zniszczyło miasto.

W roku 1772 Sanok oraz ziemia sanocka weszły po pierwszym rozbiore Polski w skład Królestwa Galicji i Lodomerii. Z uwagi na zniszczenia i spalenie sanockiego ratusza, władze administracyjne przeniosły siedzibę powiatu do zamku w Lesku. Od tego też roku miasto należało do cyrkułu leskiego, a następnie sanockiego. Dopiero w 1812 r. cyrkuł został przeniesiony do wyremontowanego budynku zamku sanockiego. Miastu udało się wyjść z trudności gospodarczych dzięki założonemu w latach 40. XIX wieku, przez Walerego Lipińskiego i Mateusza

Beksińskiego zakładowi kotlarskiemu, który na początku XX wieku stał się słynną fabryką wagonów wytwarzającą tabor kolejowy dla CK Monarchii, a następnie II Rzeczypospolitej. Po drugiej wojnie światowej został przekształcony w Sanocką Fabrykę Autobusów „Autosan”. Od 1868 roku, po ustanowieniu tzw. „autonomii galicyjskiej” miasto stało się siedzibą władz powiatowych. Do najważniejszych czynników rozwoju miasta zaliczyć należy między innymi wybudowanie w 1884 roku linii kolejowej Zagórz – Jasło. Uzyskano dzięki temu połączenie z Krakowem i stolicą Galicji – Lwowem oraz Węgrami. Na terenach wokół Sanoka, począwszy od połowy XIX stulecia, powstały liczne pola naftowe. W okresie międzywojennym w ramach Centralnego Okręgu Przemysłowego utworzono Spółkę dla Przemysłu Gumowego – późniejszy „Stomil” oraz fabrykę akumulatorów i obrabiarek. Po wybuchu drugiej wojny światowej Sanok stał się miastem granicznym, a następnie został włączony do Generalnego Gubernatorstwa. W czasie II Wojny Światowej zbudowany został po wschodniej stronie Punkt Umocniony „Olchowce”, będący jednym z 3, najdalej wysuniętych na południe punktów umocnionych tzw. „Linii Mołotowa”. Dwa obiekty z tego okresu zachowały się do dziś pod dziedzińcem zamkowym. Przez Sanok wiodły w latach 1940–42 trasy kurierskie na Węgry, prowadzone były również liczne akcje dywersyjne przez AK. W Sanoku mieściła się Komenda Obwodu AK. Rozpoczął się także okres prześladowań ludności polskiej oraz eksterminacji ludności żydowskiej i cygańskiej. Największych masowych egzekucji Żydów dokonano na cmentarzu żydowskim na Kiczurach oraz w Zasławiu koło Zagórz. Ostateczne wyzwolenie spod okupacji niemieckiej nastąpiło w wyniku drugiego natarcia radzieckiego, przeprowadzonego 09.08.1944 r. Po zakończeniu działań wojennych miasto ponownie rozwijało się przemysłowo. Było również siedzibą powiatu do 1975 roku. Na powrót stało się nim po reformie administracyjnej z 1999 roku (Romaniak, 2006).

Zmiany administracyjne i podział przestrzenny miasta

Sanok pod względem administracyjnym jest podzielony na 7 dzielnic: Śródmieście, Wójtostwo, Posada, Zatorze, Dąbrówka, Błonie i Olchowce. Jego powierzchnia wynosi 39,09 km² (Ryc. 1).

Śródmieście jest najstarszą dzielnicą miasta, już od chwili jego lokacji w 1339 roku. Zlokalizowana jest w centralnej części miasta. Dzielnicą stanowi podstawę dla ogólnej struktury miasta, to właśnie w jej granicach znajdują się najważniejsze obiekty w mieście, takie jak: ratusz, rynek główny, zamek królewski. Jej powierzchnia wynosi ok. 1,5 km².

Dzielnica Błonie powstała po powodzi w 1907 roku. Zlokalizowana jest we wschodniej części miasta, pomiędzy ulicami Podgórze, Królowej Bony, Lwowska i Kolejowa. Graniczy z dzielnicami Olchowce, Wójtostwo i Śródmieściem. Od strony wschodniej graniczy z rzeką San. Jej obecny wygląd jest wynikiem przeprowadzonego konkursu na projekt nowego osiedla w mieście. Osiedle Błonie powstało w wyniku przemianowania osiedla im. Ludwika Waryńskiego. Powierzchnia dzielnicy wynosi ok. 1,1 km².

Dzielnica Wójtostwo położona jest w północnej części miasta. Od strony północno-zachodniej graniczy z wsią Trepcza, od strony wschodniej z rzeką San.

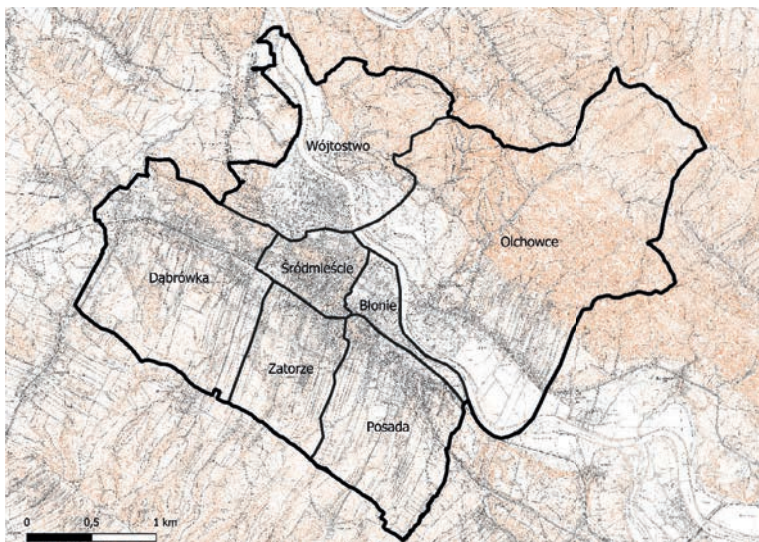
W przeszłości w myśl przywileju lokacyjnego z XIV wieku władzę w mieście pełnił wójt dziedziczny, stąd też nazwa dzielnicy. Z dniem 1 stycznia 2023 do obszaru miasta Sanoka w pobliżu dzielnicy Wójtostwo został włączony teren 102 ha z sołectwa Trepcza. Obecnie jej powierzchnia wynosi ok. 5,5 km².

Dąbrówka położona jest w zachodniej części miasta, graniczy z wsią Zabłotce, Czerteż, Sanoczek, od wschodu granicy z dzielnicą Śródmieście i Zatorze. Pierwotnie była to wieś, powstała z połączenia Dąbrówki Polskiej i Dąbrówki Ruskiej. Została włączona do miasta 1.01.1962 r. Na jej terenie zlokalizowane są takie obiekty jak: Centrala Nasienna oraz Spółdzielnia Kółek Rolniczych (SKR), której baza stoi do dziś. Powierzchnia dzielnicy wynosi ok. 7 km².

Dzielnica Zatorze położona jest w południowej części miasta. Na wschodzie graniczy z dzielnicą Posada, od północy ze Śródmieściem, od zachodu z Dąbrówką, zaś od strony południowej graniczy z wsią Stróże Małe. W przeszłości w jej miejscu rozpościerało się Przedmieście Sanockie. Do miasta została przyłączona 1909 r. Na jej terenie znajduje się Szpital Specjalistyczny w Sanoku. Powierzchnia dzielnicy wynosi ok. 3 km².

Dzielnica Posada zlokalizowana jest w południowo-wschodniej części miasta. Od południa graniczy z wsią Stróże Wielkie, od wschodu z Zahutyniem, od północy przylega do rzeki San. Przez wiele lat funkcjonowała jako samodzielna wieś, jednak w 1931 roku została włączona do miasta. Na terenie dzielnicy zlokalizowana jest fabryka autobusów Autosan. Powierzchnia jej wynosi ok. 5 km².

Dzielnica Olchowce zlokalizowana jest we wschodniej części miasta. Od południa graniczy z dzielnicą Posada, od zachodu z dzielnicą Śródmieście i Wójtostwo, od wschodu ze wsią Bykowce. W 1972 Olchowce zostały przyłączone do Sanoka. W 1976 w Olchowcach powstał jeden z najnowocześniejszych zakładów przetwórstwa chemicznego – Sanockie Zakłady Przemysłu Gumowego Stomil Sanok (dziś Sanok Rubber Company S.A.). Jej powierzchnia wynosi ok. 16 km² (Romaniak, 2006).



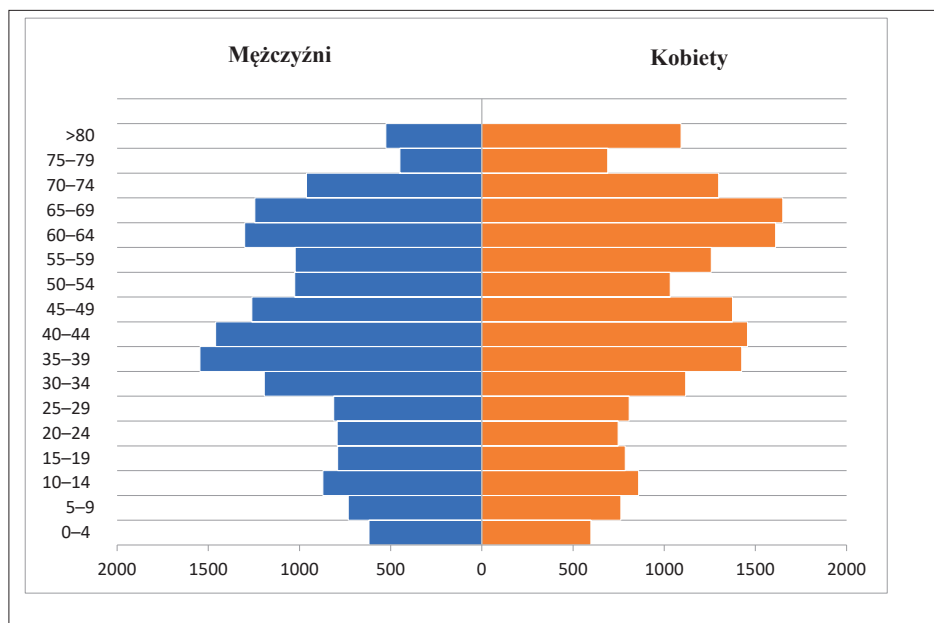
Ryc. 1. Podział administracyjny miasta Sanok

Źródło: Opracowanie na podstawie Państwowego Rejestru Granic; podkład: Rastrowa Mapa Topograficzna

Społeczno-gospodarcze uwarunkowania rozwoju Sanoka

Ośrodek miejski, jakim bez wątpienia jest Sanok, stanowi ważny punkt zaspokajania potrzeb mieszkańców otaczających go ośrodków wiejskich, ale również jego obecność staje się czynnikiem aktywizacji społeczno-gospodarczej tych obszarów. Lokalizacja i potencjał danego obszaru zależą w dużej mierze od liczby ludności i jej kondycji. Mieszkańcy i dostępne zasoby naturalne stanowią podstawę rozwoju obszarów, na których żyją. Dlatego też konieczne jest uwzględnienie zasobów ludzkich, jak i szeroko rozumianych zasobów społeczno-gospodarczych w kontekście możliwości rozwojowych (Konecka-Szydłowska, 2015).

Dane demograficzne dotyczące struktury płci i wieku stanowią podstawę do zidentyfikowania wielu obecnych i przyszłych skutków społeczno-ekonomicznych. Określają one zapotrzebowanie na miejsca w szkole, nowe miejsca pracy, co w konsekwencji pozwala przewidzieć potrzeby mieszkaniowe. Według danych Głównego Urzędu Statystycznego w 2021 roku Sanok zamieszkiwało 35 178 osób (Bank Danych Lokalnych, 2022). Gęstość zaludnienia wynosiła 924 os/km². W Sanoku mieszkało 18 748 kobiet oraz 16 840 mężczyzn (odpowiednio 53,29% i 46,71% ogólnej liczby mieszkańców). Współczynnik feminizacji wynosił 1,11. Osoby powyżej 60 roku życia stanowiły 30,3 % populacji miasta i zanotowano wzrost tego udziału w stosunku do 2020 r. – wtedy udział ten wynosił 29,4%. Liczba osób w wieku przedprodukcyjnym wynosiła prawie 16%, co spowodowane jest zmniejszającą się liczbą urodzeń. Natomiast liczba osób w wieku produkcyjnym 55% ogółu populacji (Ryc. 2). Najliczniej zamieszkaną dzielnicą jest Wójtostwo, gdzie liczba osób zameldowanych na pobyt stały i czasowy wynosi 11 239 (Tab. 1).



Ryc. 2. Struktura wieku i płci

Źródło: opracowanie własne na podstawie danych z Banku Danych Lokalnych Głównego Urzędu Statystycznego (dostęp: 13.01.2023 r.)

Tab. 1. Liczba osób zameldowanych na pobyt stały i czasowy w 2021 roku

Dzielnica	zameldowania na pobyt stały	zameldowania na pobyt czasowy
Błonie	4635	47
Dąbrówka	3796	44
Olchowce	2689	122
Posada	5521	201
Śródmieście	5529	190
Wójtostwo	10942	297
Zatorze	1560	15

Źródło: rejestr mieszkańców Miasta Sanoka 2021

Saldo migracji ma istotne znaczenie przy analizie potencjału danego miasta, gdyż wraz z urodzeniami i zgonami, napływ oraz odpływ migracyjny są głównymi czynnikami, określającymi rozwój liczby ludności. Z tego powodu ruchy migracyjne stanowią ważną część analiz demograficznych. Wartość migracji netto może mieć istotne znaczenie dla rozwoju gospodarczego, społecznego i demograficznego danego obszaru, ponieważ wpływa na liczebność i strukturę populacji oraz może generować różne wyzwania i możliwości dla władz i społeczności lokalnych. Analizując sytuację w latach 2018–2021 zauważalny jest ujemny wskaźnik salda migracji (Tab. 2), co podkreśla trudną sytuację w mieście związaną z częstymi i coraz większymi wyjazdami młodych osób w celach edukacyjnych i zarobkowych.

Tab. 2. Saldo migracji na 1000 mieszkańców

2018	2019	2020	2021
-6,23	-7,49	-5,54	-5,59

Źródło: opracowanie własne na podstawie danych z Banku Danych Lokalnych Głównego Urzędu Statystycznego (dostęp: 13.01.2023 r.)

Liczba podmiotów gospodarki narodowej przypadająca na 1000 mieszkańców w wieku produkcyjnym świadczy o poziomie przedsiębiorczości w regionie. Jest to jeden ze wskaźników obrazujących sytuację gospodarczą regionu. Im więcej podmiotów, zwłaszcza dużych (zatrudniających powyżej 50 osób) i w kluczowych dla regionu sekcjach i działach PKD (głównie w rolnictwie, leśnictwie, przemyśle i budownictwie), tym większe, pozytywne impulsy prorozwojowe wywiera przedsiębiorczość na gospodarkę. W 2021 roku przyjęto 916 wniosków Centralnej Ewidencji i Informacji o Działalności Gospodarczej (CEIDG) z czego: o wpis do CEIDG – 113, o zmianę wpisu do CEIDG – 452, o wykreślenie wpisu z CEIDG – 119, o zawieszenie lub wznowienie działalności – 232 (Tab. 3). Liczba wszystkich aktywnych zarejestrowanych przedsiębiorców wynosiła – 2390 (Bank Danych Lokalnych, 2022). Na przestrzeni czterech ostatnich lat wartości te ulegały znacznym zmianom. Można zaobserwować tendencję wzrostową w przypadku aktywnych zarejestrowanych przedsiębiorców. Biorąc pod uwagę liczbę wniosków o wpis do CEIDG można zauważyć drastyczny spadek o 102 (z 217 w 2019 roku do 115 w 2020 roku). Liczba wniosków o wykreślenie z CEIDG utrzymywała się na podobnym poziomie przez cały okres. Z całą pewnością na sytuację gospodarczą

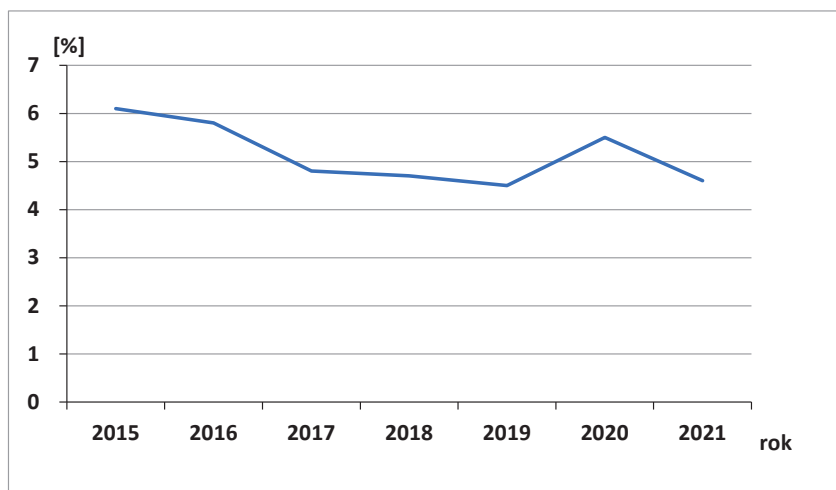
miasta wpłynęła sytuacja pandemiczna, która spowodowała trudności w prowadzeniu działalności gospodarczej, a także likwidację wielu z nich.

Tab. 3. Działalność gospodarcza w mieście w latach 2017–2021

Rok	Aktywni zarejestrowani przedsiębiorcy	Liczba wniosków o wpis do CEIDG	Liczba wniosków o zmianę wpisu w CEIDG	Liczba wniosków o wykreślenie z CEIDG	Liczba wniosków o wznowienie i zawieszenie działalności w CEIDG
2021	2390	113	452	119	232
2020	2388	115	657	107	339
2019	2332	217	776	118	422
2018	2 317	214	688	144	480

Źródło: opracowanie własne na podstawie danych z Banku Danych Lokalnych Głównego Urzędu Statystycznego (dostęp: 13.01.2023 r.)

Nieodłącznym elementem wpływającym na rozwój gospodarczy gminy (poza liczbą podmiotów gospodarczych) jest sytuacja na rynku pracy. Jednym ze sposobów przedstawienia danych dotyczących bezrobocia jest udział procentowy bezrobotnych zarejestrowanych w liczbie ludności w wieku produkcyjnym. W ostatnim roku statystycznych (2021) udział ten wynosił 4,6% (Ryc. 3), co oznacza jest wynikiem poniżej średniej wojewódzkiej i krajowej. Można zauważyć, że w latach 2015–2021 udział osób bezrobotnych utrzymywał się na podobnym poziomie, co jest jednocześnie wynikiem porównywalnym do sytuacji ogólnokrajowej.



Ryc. 3. Udział bezrobotnych zarejestrowanych w liczbie ludności w wieku produkcyjnym

Źródło: opracowanie własne na podstawie danych z Banku Danych Lokalnych Głównego Urzędu Statystycznego (dostęp: 13.01.2023 r.)

Istotnym czynnikiem charakteryzującym sytuację społeczno-gospodarczą miasta jest ilość i jakość placówek edukacyjnych oraz dostęp do placówek opieki nad dziećmi do lat 3. Na terenie miasta zlokalizowanych jest 9 szkół podstawowych, 5 szkół ogólnokształcących, 4 szkoły średnie zawodowe i 1 uczelnia wyższa. Dodatkowo, w Sanoku funkcjonują 4 przedszkola bez specjalności, prowadzone przez jednostki samorządu gminnego. Poza tym zlokalizowanych jest tutaj 9 placówek przedszkolnych (w tym przedszkola specjalne, prywatne, oddziały przedszkolne przy szkołach podstawowych oraz punkty przedszkolne), co łącznie daje 13 placówek tego typu w mieście (Bank Danych Lokalnych, 2023).

Działania inwestycyjne i projekty realizowane w mieście Sanok

Inwestycje i projekty okoliczne

Działania inwestycyjne związane są z chęcią poprawy jakości infrastruktury, ale często prowadzą do konfliktów funkcjonalno-przestrzennych. Decyzje oraz pozwolenia wydawane przez władze samorządowe są często oparte wyłącznie na rachunku ekonomicznym, bez uwzględnienia aspektów przestrzennych oraz mogą prowadzić do dewastacji krajobrazu miejskiego (Telega, A., Telega I., 2009). Na przestrzeni kilku ostatnich lat władze miasta Sanoka podjęły działania ukierunkowane na poprawę jakości infrastruktury drogowej, warunków mieszkaniowych, zachowania walorów środowiskowych, rozbudowę ośrodków sportu i rekreacji (Tab. 4).

Do najważniejszych inwestycji ostatnich lat podjętych w ramach Regionalnego Programu Operacyjnego Województwa Podkarpackiego na lata 2014–2020 należy m.in. „wdrożenie zintegrowanego systemu ograniczenia niskiej emisji systemu transportu MOF Sanok – Lesko”. W ramach jego realizacji wybudowano dworzec multimodalny łączący transport kołowy i szynowy oraz zakupiono 11 niskoemisyjnych autobusów miejskich. Czas realizacji inwestycji wyniósł 2,5 roku (od maja 2017 do października 2019; Regionalny Program..., 2015).

Inną ważną inwestycją w mieście była budowa obwodnicy Miasta Sanoka, która polegała na budowie obwodnicy Sanoka w ciągu drogi krajowej nr 28 o parametrach drogi klasy GP (droga główna ruchu przyspieszonego) o długości 6,70 km. Wybudowana obwodnica Sanoka w ciągu drogi krajowej nr 28, jest zlokalizowana na terenie miasta Sanok oraz w początkowej części na niewielkim odcinku gminy Sanok w powiecie sanockim (<https://www.archiwum.gddkia.gov.pl>).

Inwestycje z zakresu mieszkalnictwa stanowią ważny punkt w realizacji założeń władz samorządowych, dotyczących poprawy warunków życia mieszkańców. Jedną z nich jest projekt: „Poprawa efektywności energetycznej wielorodzinnych budynków mieszkalnych na terenie Gminy Miasta Sanoka”. Głównym celem inwestycji jest poprawa efektywności wykorzystania infrastruktury energetycznej budynków mieszkalnych wielorodzinnych poprzez wykonanie kompleksowej termomodernizacji sześciu budynków mieszkalnych wielorodzinnych zlokalizowanych na terenie miasta Sanok. Zadania te obejmowały m.in. modernizację systemu ciepłej

wody użytkowej, docieplenie ścian i stropu, wymianę stolarki okiennej i drzwiowej oraz modernizację instalacji C.W.U. i C.O (Regionalny Program..., 2015).

Przedmiotem projektu „Adaptacja i wyposażenie pomieszczeń w budynku MOPS w Sanoku na potrzeby mieszkania chronionego” było dostosowanie pomieszczeń w dawnym budynku administracyjnym Miejskiego Ośrodka Pomocy Społecznej w Sanoku (MOPS) na potrzeby mieszkania chronionego. W tym celu dokonano rozbiórki ścian, warstw podłogowych, demontaż istniejącej instalacji elektrycznej i c.o., wykonanie otworów w murze zewnętrznym, wykonanie podjazdu dla niepełnosprawnych, wykonanie instalacji wodno-kanalizacyjnej do aneksu kuchennego i toalety dla niepełnosprawnych oraz roboty wykończeniowe (www.sanok.pl).

Jedną z pojętych inwestycji z zakresu kultury jest projekt „Szlakiem ikon z Sanoka do Humennego” realizowana wraz z miastem Humenné. W ramach programu współfinansowanego z Europejskiego Funduszu Rozwoju Regionalnego oba miasta postawiły sobie za wspólny cel modernizację Szlaku Ikon po obu stronach Polski i Słowacji. Szlak Ikon powstał w Polsce ponad dekadę temu, następnie został poprowadzony na Słowację. Od czasu jego powstania nie była aktualizowana, przez co nie spełniała standardów wyznaczanych dla oznakowania transgranicznych tras rowerowych. Renowacja szlaku polegała na uzupełnieniu znaków malowanych na drzewach i innych obiektach, uzupełnieniu tabliczek, tablic kierunkowych oraz tablic informacyjnych o obiektach. Dodatkowo, został on wzbogacony o koordynaty GPS oraz kody QR, a także wyznaczono boczne szlaki do innych miejscowości. Jako dodatek do powstałej trasy zostały wydane publikacje, przewodniki turystyczne oraz stworzono wirtualny spacer po wybranych obiektach. Dodatkowe środki zostały przekazane na organizację Jarmarku Ikon w Sanoku i modernizację Centrum Informacji Turystycznej w Humenné (www.sanok.pl).

Ważną inwestycją z zakresu sportu i rekreacji jest budowa kompleksu lekkoatletycznego w Sanoku, który był współfinansowany przez Ministra Sportu i Turystyki ze środków Funduszu Rozwoju Kultury Fizycznej (FRKF) w ramach „Programu Rozwoju Infrastruktury Lekkoatletycznej (Orliki lekkoatletyczne) – edycja 2017”. W pierwszym etapie m.in. ocieplono trybunę i odnowiono obiekt wewnątrz, wymieniono instalację elektryczną a także zadaszenie trybuny. W kolejnym etapie projekt ten obejmował m.in. budowę 400-metrowej bieżni tartanowej, skoczni do skoków w dal i trójskoiku, rzutni do pchnięcia kulą, rzutu młotem i rzutu dyskiem, dwóch rzutni do rzutu oszczepem oraz skoczni do skoku o tyczce. Dodatkowo założono oświetlenie umożliwiające rozgrywanie zawodów po zmroku (www.korsosanockie.pl).

Kolejną ważną inwestycją była „Budowa krytej pływalni z zapleczem w ramach budowy Centrum Rehabilitacji i Sportu na terenie MOSiR w Sanoku przy ulicy Królowej Bony 4”. Projekt ten obejmował rozbiórkę istniejących budynków funkcjonujących, budowę budynku Centrum Rehabilitacji i Sportu, budowę kompleksu basenów zewnętrznych z zapleczem socjalnoszatniowym i technologicznym, budowę wodnego placu zabaw, placu zabaw dla dzieci, dwóch boisk do piłki plażowej, siłowni zewnętrznej, dróg dojazdowych obsługujących inwestycję, parkingów i dojść pieszych oraz elementów zagospodarowania terenu (Krauze, 2016).

W zakresie rozbudowy i zachowania walorów środowiskowych zrealizowano inwestycję dotyczącą „Zagospodarowanie brzegów rzeki San w Sanoku”,

która została zrealizowana w ramach Programu Operacyjnego Infrastruktura i Środowisko 2014–2020. Projekt obejmował wykonanie prac związanych z nasadzeniem roślin, wyposażeniem terenów w elementy małej architektury, pielęgnacją istniejącej szaty roślinnej i rekultywacją terenów trawiastych na obszarach przyległych do Sanu. Dodatkowo w ramach projektu stworzono ścieżkę rowerową prowadzącą do istniejącego traktu pieszo-rowerowego przy „Sosenkach” (Raport o ..., 2019).

Działająca na terenie miasta Państwowa Wyższa Szkoła Zawodowa im. Jana Gródka podpisała umowę z Urzędem Marszałkowskim w Rzeszowie na „budowę Centrum Stymulacji Medycznej”. Projekt realizowany był w ramach osi priorytetowej VI Spójność przestrzenna i społeczna, działania 6.4 Infrastruktura edukacyjna, poddziałania 6.4.2 Kształcenie zawodowe i ustawiczne oraz PWSZ – tryb pozakonkursowy Regionalnego Programu Operacyjnego Województwa Podkarpackiego na lata 2014–2020. Celem funkcjonowania Centrum Symulacji Medycznej jest nabywanie praktycznych umiejętności przez studentów PWSZ kierunków pielęgniarstwo i ratownictwo medyczne (Regionalny Program..., 2015).

Tab. 4. Wybrane inwestycje gminy w latach 2018–2021

Lp.	Nazwa inwestycji	Okres realizacji	Obszar
1.	Wdrożenie zintegrowanego systemu ograniczenia niskiej emisji w ramach systemu transportu MOF Sanok – Lesko	Maj 2017 – Październik 2019	Transport
2.	Poprawa efektywności energetycznej wielorodzinnych budynków mieszkalnych na terenie Gminy Miasta Sanoka	wrzesień 2016 – wrzesień 2018	Mieszkalnictwo
3.	Zagospodarowanie brzegów rzeki San w Sanoku	Kwiecień 2018 – październik 2019	Środowisko
4.	Budowa kompleksu lekkoatletycznego w Sanoku – wariant 400 m	Grudzień 2016 – maj 2019	Rekreacja i wypoczynek
5.	Szlakiem ikon z Sanoka do Humennego	kwiecień 2017 – marzec 2018	Kultura
6.	Budowa Obwodnicy Miasta Sanoka	Październik 2018 – styczeń 2020	Transport
7.	Adaptacja i wyposażenie pomieszczeń w budynku MOPS w Sanoku na potrzeby mieszkania chronionego.	Czerwiec 2021 – listopad 2021	Pomoc społeczna
8.	Budowa krytej pływalni z zapleczem w ramach budowy Centrum Rehabilitacji i Sportu na terenie MOSiR w Sanoku przy ulicy Królowej Bony 4	Maj 2017 – luty 2019	Rekreacja i wypoczynek
9.	Budowa Centrum Symulacji Medycznej dla kierunków; pielęgniarstwo i ratownictwo medyczne oraz wyposażenie pracowni i laboratoriów dla kierunków; mechanika i budowa maszyn w Państwowej Wyższej Szkole Zawodowej im. Jana Gródka w Sanoku	Sierpień 2019 – wrzesień 2021	Szkolnictwo

Źródło: opracowanie własne na podstawie raportów o stanie gminy z lat 2018–2021

Inwestycje zrealizowane w poszczególnych dzielnicach miasta

Poza inwestycjami ogólnomiejskimi duże znaczenie mają również te powstałe w wyniku realizacji zadań Budżetu Obywatelskiego w poszczególnych dzielnicach miasta. Budżet obywatelski to nieformalny zwrot określający wydzieloną część budżetu samorządu terytorialnego (najczęściej budżetu miasta), w ramach którego wyznaczona odgórnie kwota wydatków przeznaczona jest na inicjatywy i projekty inwestycyjne bezpośrednio zgłaszane przez społeczeństwo lokalne (indywidualnie lub przez odpowiednie organizacje). Budżet obywatelski nie ogranicza kompetencji i uprawnień władz lokalnych, które weryfikują zgłaszane propozycje projektów inwestycyjnych. W latach 2018–2022 w mieście zrealizowano 38 inwestycji w ramach budżetu obywatelskiego. Inwestycje te realizowane są równomiernie w każdej z dzielnic.

W dzielnicy Dąbrówka zrealizowano 5 inwestycji. Obejmowały one (w jej różnych częściach): budowę placu zabaw, przebudowę ciągu pieszego, budowę kanalizacji deszczowej, wzmocnienie nawierzchni, wykonanie nowej warstwy bitumicznej, wymianę krawężników, stabilizację gruntu, podbudowę oraz przebudowę nawierzchni asfaltowej, opracowanie dokumentacji projektowo-kosztorysowej.

W dzielnicy Zatorze (w jej różnych częściach) zrealizowano 6 inwestycji, które obejmowały: budowę kanalizacji deszczowej i nawierzchni asfaltowej, oświetlenie solarne, utwardzenie dróg, frezowanie nawierzchni, wzmocnienie podbudowy i poszerzenie jezdni, budowę nowej zatoki autobusową i ścieżki rowerowej, podbudowę, nawierzchnię bitumiczną oraz obustronne poboczne, budowę nawierzchni drogi gminnej.

W dzielnicy Błonie również zrealizowano 6 inwestycji (przy różnych ulicach na jej terenie), obejmujących: zakup i monitoring defibrylatora, budowę bezpiecznej nawierzchni, budowę chodnika, przebudowę i wykonanie kanalizacji deszczowej i nawierzchni asfaltowej, wykonanie nawierzchni jezdni i chodnika.

W dzielnicy Posada (w jej różnych częściach) zrealizowano 5 inwestycji, obejmujących: rozbudowę siłowni plenerowej, budowę chodnika oraz wsparcie finansowe przebudowy jednej z ulic, wraz z budową łącznika drogowego łącznie z infrastrukturą techniczną, budowlami i urządzeniami technicznymi, wykonanie dokumentacji projektowo-kosztorysowej dla odbudowy muru oporowego wraz z remontem chodnika.

W dzielnicy Śródmieście w analizowanym okresie zrealizowano najmniej inwestycji – jedynie 3. Były one jednak największe powierzchniowo i wymagały największych nakładów finansowych. W ramach nich wykonano: siłownię zewnętrzną na terenie Ogródka Jordanowskiego, nakładkę asfaltową na ulicy, zjazdu oraz przebudowę drogi gminnej.

W dzielnicy Wójtostwo zrealizowano 6 inwestycji z zakresu Budżetu Obywatelskiego (w jej różnych częściach). W ramach nich wykonano remont pomieszczenia wspólnego, zakupiono monitoring i wyposażenie dla Centrum Sportów Ekstremalnych, dokonano przebudowy ulicy, poszerzono jezdnię, ułożono ciekę betonowe, nawierzchnię bitumiczną i chodnik, wykonano odwodnienie powierzchniowe, przebudowę dróg gminnych.

W ostatniej dzielnicy – Olchowce – zrealizowano 7 inwestycji z Budżetu Obywatelskiego (w jej różnych częściach). W ramach nich wykonano: pierwszy

etap budowy domu przedpogrzebowego oraz realizację projektu drogi wraz z jej podbudową i nawierzchnią bitumiczną, z ułożeniem krawężnika oraz podbudowę wraz z ułożeniem płyt ażurowych i miejsca postojowe, nawierzchnię drogi gminnej wraz z budową i modernizacją drogi dojazdowej do gruntów rolnych, budowę sieci kanalizacji deszczowej wraz z nawierzchnią.

Przedstawione wybrane inwestycje w mieście wskazują na kierunki działań władz lokalnych dążących do poprawy warunków życia mieszkańców. Inwestycje związane z transportem w mieście są kluczowe dla rozwoju gospodarczego, poprawy jakości życia mieszkańców i zrównoważonego rozwoju. Inwestycje w budowę, modernizację i utrzymanie dróg są niezbędne dla zapewnienia płynności ruchu oraz bezpieczeństwa na drogach. To może obejmować rozbudowę istniejących dróg, budowę nowych arterii czy poprawę skrzyżowań. Dlatego też inwestycje w rozbudowę nawierzchni ulic, czy budowa obwodnicy miasta mają na celu poprawę dostępności komunikacyjnej gminy, a także umożliwienie potencjalnym inwestorom lokalizowania swoich zasobów na tym terenie. Rozwinięty i efektywny system transportu publicznego, takie jak autobusy czy kolej, może znacząco zmniejszyć korki uliczne i zanieczyszczenie powietrza. Inwestycje w nowe linie, stacje przesiadkowe i technologię mogą być kluczowe. Dlatego też wybudowanie nowoczesnego dworca multimodalnego łączącego transport kołowy i szynowy ma bardzo duże znaczenie. Pozwala to na stworzenie punktu przesiadkowego dla mieszkańców regionu, ale również wpływa na rozwój turystyki. Nie mniej istotne jest wspieranie ruchu rowerowego poprzez budowę ścieżek rowerowych, parkingów dla rowerów i systemów wypożyczania rowerów może zwiększyć zrównoważony transport w mieście. A także łączenie tej funkcji z elementami turystyki, czego doskonałym przykładem jest stworzona we współpracy z miastem Humenné „Szlaku ikon z Sanoka do Humenného”, który to jest znaczący dla inwestycji związanych z kulturą w gminie. Inwestycje realizowane w ramach transportu obejmują również systemy bezpieczeństwa drogowego, takie jak monitoring i oświetlenie mogą zmniejszyć liczbę wypadków drogowych. Głównym źródłem tych inwestycji jest budżet obywatelski, który świadczy o tym, że dla mieszkańców te aspekty są równie istotne, co dla władz miasta.

Inwestycje w sektorze mieszkalnictwa są kluczowe dla zapewnienia odpowiedniego zakwaterowania dla mieszkańców miasta oraz dla zrównoważonego rozwoju urbanistycznego. Inwestycje w budowę nowych mieszkań są niezbędne, aby zaspokoić rosnący popyt na mieszkania w mieście. Mogą to być mieszkania komercyjne lub socjalne, w zależności od potrzeb społeczności. Nie mniej istotne są działania inwestycyjne związane z remontami i modernizacją istniejących budynków mieszkalnych mogące poprawić jakość życia mieszkańców i wydłużyć żywotność istniejących zasobów mieszkaniowych. Dlatego też duże znaczenie ma przeprowadzona modernizacja efektywności energetycznej budynków wielorodzinnych na terenie gminy.

Inwestycje w sektorze środowiskowym w mieście są kluczowe dla ochrony środowiska naturalnego, poprawy jakości życia mieszkańców oraz promowania zrównoważonego rozwoju. Inwestycje w tworzenie i utrzymanie parków, ogrodów miejskich oraz terenów zielonych nie tylko poprawiają estetykę miasta, ale także wpływają na jakość powietrza i zdrowie psychiczne mieszkańców. Istotne wydaje być tutaj wykorzystanie korzystnego położenia miasta nad brzegami rzeki

San, które to pozwoliły na wykonanie prac związanych z nasadzeniem roślin, wyposażeniem terenów w elementy małej architektury, pielęgnacją istniejącej szaty roślinnej i rekultywacją terenów trawiastych na obszarach przyległych do Sanu.

Inwestycje w sektorze rekreacji i wypoczynku w mieście mają ogromne znaczenie dla poprawy jakości życia mieszkańców oraz atrakcyjności miasta dla turystów. Budowa nowoczesnych obiektów sportowych, takich jak baseny, korty tenisowe, boiska do piłki nożnej i sale fitness, zachęca mieszkańców do aktywnego trybu życia. Stąd też istotne są przeprowadzone inwestycje w zakresie budowy krytej pływalni w istniejącym już obiekcie Miejskiego Ośrodka Sportu i Rekreacji oraz budowa kompleksu lekkoatletycznego.

Inwestycje w sektorze pomocy społecznej w mieście mają na celu zapewnienie wsparcia i pomocy najbardziej potrzebującym mieszkańcom oraz poprawę jakości życia społeczności. Inwestycje w budowę i utrzymanie domów pomocy społecznej są kluczowe dla opieki nad osobami starszymi, niepełnosprawnymi lub potrzebującymi stałej opieki medycznej. Władze miasta umiejętnie wykorzystały dawny budynek Miejskiego Ośrodka Pomocy Społecznej, który przebudowały na potrzeby mieszkania chronionego przystosowanego do osób niepełnosprawnych.

Inwestycje w sektorze szkolnictwa w mieście są kluczowe dla rozwoju społeczności, podniesienia jakości edukacji i przygotowania młodych ludzi do przyszłości. Inwestycje w budowę nowych szkół i modernizację istniejących budynków szkolnych są niezbędne, aby zapewnić odpowiednią infrastrukturę edukacyjną. Zapewnienie w nich odpowiedniego sprzętu pozwala na rozwój uczniów i studentów, a także umożliwia dostosowywanie się do obecnie wykorzystywanych narzędzi w pracy. Najbardziej dochodową inwestycją w tym zakresie jest budowa Centrum Symulacji Medycznej na terenie Państwowej Wyższej Szkoły Zawodowej, gdzie studenci kierunków pielęgniarstwo czy ratownictwo medyczne mają możliwość doskonalenia swoich umiejętności.

Podsumowanie

Prezentowane inwestycje w mieście są skierowane na poprawę warunków życia mieszkańców i zrównoważony rozwój. Kluczowe są inwestycje związane z transportem, obejmujące rozbudowę dróg, modernizację transportu publicznego i wspieranie ruchu rowerowego. Inwestycje mieszkaniowe koncentrują się na zaspokojeniu rosnącego popytu na mieszkania poprzez budowę nowych oraz remont istniejących budynków. Sektor środowiskowy skupia się na ochronie przyrody, tworzeniu terenów zielonych. Inwestycje w rekreację obejmują nowoczesne obiekty sportowe, a wsparcie pomocy społecznej skupia się na domach pomocy społecznej. Inwestycje w szkolnictwo koncentrują się na nowych szkołach, modernizacji istniejących budynków i budowie Centrum Symulacji Medycznej. Znaczna część inwestycji finansowana jest z budżetu obywatelskiego, co świadczy o ich znaczeniu dla społeczności lokalnej.

Bibliografia

- Borys, T., (2008). Propozycja siedmiu typologii jakości życia, *Prace naukowe Akademii Ekonomicznej we Wrocławiu, Gospodarka a środowisko*, 22, 125–134.
- Chowaniec, J., Witek, K., (1998). Mapa hydrologiczna Polski w skali 1:50 000. Arkusz Sanok (1041), Państwowy Instytut Geologiczny, Warszawa.
- Ćwik, A., Szpara, K., Krąż, P., (2021). Pogórze Bukowskie (513.69), [W:] red. A. Richlinga, J. Solon, A. Macias, J. Balon, J. Borzyszkowski, M. Kistowski, *Regionalna geografia fizyczna Polski*, Bogucki Wydawnictwo Naukowe, s. 507–508.
- Ginialski, J., (2016). Gdzie leżał najstarszy Sanok?, Od Bachórze do Światowida ze Zbrucza. Tworzenie się słowiańskiej Europy w ujęciu źródłoznawczym. *Księga jubileuszowa Profesora Michała Parczewskiego*, 555–568.
- Grzega, U., (2012). Poziom życia ludności w Polsce – determinanty i zróżnicowania, *Wydawnictwo Uniwersytetu Ekonomicznego, Katowice*.
- Jankowska, E., (2011). Pojęcie i narzędzia pomiaru jakości życia, *Toruńskie Studia Międzynarodowe*, 4, s. 33–40.
- Kłodko, G.W., (2015). Racjonalne potrzeby jako podstawa rozwoju społeczno-gospodarczego, *Kwartalnik nauk o przedsiębiorstwie*, 2, 7–18.
- Konecka-Szydłowska, B., (2015). Społeczno-gospodarcze uwarunkowania rozwoju miast restytuowanych, *Miasta zdegradowane i restytuowane w Polsce. Geneza, rozwój, problemy*, 117–138.
- Krauze, W., (2016). Program funkcjonalno-użytkowy, ARP – Autorska Pracownia Projektowa, Kraków.
- Matyja, R., (2017). Miasto jako przestrzeń, węzeł i system. Analiza z perspektywy badań politologicznych, *Acta Politica Polonica* 41, s. 5–16.
- Max-Neef M.A., Elizalde A., Hopenhayn, M., (1991). *Human scale development. Conception, application and further reflections*, The Apex Press.
- Miler-Zawodniak, A., (2012). Teorie potrzeb jako współczesne teorie motywacji, *Obronność – Zeszyty Naukowe Wydziału Zarządzania i Dowodzenia Akademii Obrony Narodowej*, 4, 101–116.
- Mironowicz, I., (2017). Wielkie inwestycje publiczne – szanse i zagrożenia dla miast polskich. Studium przypadku stadionu miejskiego i współorganizacji EURO 2012 we Wrocławiu, [W:] red. K. Gasidło, T. Bradecki, *Region – miasto – wieś. Wielkie inwestycje publiczne w miastach aglomeracji. T. 2*, Wydawnictwo Politechniki Śląskiej, s. 226–254.
- Niezabitowska, E.D., (2017). Architektura – podejście naukowe, *Builder*, 30–31.
- Panek, T., (2015). Hierarchiczny model pomiaru jakości życia, *Wiadomości Statystyczne*, 6, 1–22.
- Paprzycka, K., (2017). „Atrakcyjność przestrzeni miejskich” – warunkiem rozwoju miast małych i średniej wielkości, *Teka Komisji Architektury, Urbanistyki i Studiów Krajobrazowych*, 13(2), s. 31–37.
- Parysek, J.J., (2018). Rozwój społeczno-gospodarczy oraz czynniki uwarunkowania rozwoju, *Studia komitetu przestrzennego zagospodarowania kraju PAN*, 183, 37–56.
- Raport o stanie Gminy Miasta Sanoka za rok 2018, (2019). Urząd Miasta Sanoka, Sanok.
- Raport o stanie Gminy Miasta Sanoka za rok 2019, (2020). Urząd Miasta Sanoka, Sanok.
- Raport o stanie Gminy Miasta Sanoka za rok 2020, (2021). Urząd Miasta Sanoka, Sanok.

- Raport o stanie Gminy Miasta Sanoka za rok 2021, (2022). Urząd Miasta Sanoka, Sanok.
- Regionalny Program Operacyjny Województwa Podkarpackiego na lata 2014–2020, (2015). Zarząd Województwa Podkarpackiego, Rzeszów.
- Romaniak, A., (2006). Historia ziemi sanockiej, [W:] red. W. Banach, E. Kasprzak, Gdzie wspólne źródła... dzieje współistnienia kultur polskiej i ukraińskiej na ziemi sanockiej od średniowiecza do współczesności, Muzeum Historyczne, s. 31–50, Sanok.
- Reizer, L., (2022). Ostoja Góry Słonne PLH180013, Plan zadań ochronnych dla obszaru Natura 2000, Rzeszów.
- Rejestr mieszkańców miasta Sanoka, (2022). Urząd Miasta Sanoka, Sanok.
- Szpara, K., (2021). Góry Sanocko-Turczańskie (Bieszczady Niskie) (522.11), [W:] red. A. Richlinga, J. Solon, A. Macias, J. Balon, J. Borzyszkowski, M. Kistowski, Regionalna geografia fizyczna Polski, Bogucki Wydawnictwo Naukowe, s. 536–537.
- Telega, A., Telega I., (2009). Inwestycje jako czynnik kształtowania ładu przestrzennego na przykładzie miasta Zamościa, Organizacje komercyjne i niekomercyjne wobec wzmożonej konkurencji oraz wzrastających wymagań konsumentów, 147–159.
- Wiśniewski, A., Śleszyński D., (1976). Koncepcja hierarchicznej struktury potrzeb w teorii Abrahama H. Masłowa, *Studia Philosophiae Christianae*, 12/2, 191–199.
- Wizner, A.E., (2018). Potrzeby jako źródło egzystencji człowieka, *Korpus Humanitarny*, 19–25.

Źródła internetowe

- Aktywni na Szlaku Ikon – rowerem z Sanoka do Humennego*, sanok.pl – <http://archiwum.www.sanok.pl/aktywni-na-szlaku-ikon-rowerem-z-sanoka-do-humennego/> [dostęp: 15.03.2023 r.]
- Bank Danych Lokalnych – <https://bdl.stat.gov.pl/bdl/start> [dostęp: 01.2023 r.]
- Budowa obwodnicy Sanoka w ciągu dk 28*, Generalna Dyrekcja Dróg Krajowych i Autostrad – <https://www.archiwum.gddkia.gov.pl/pl/a/30966/Budowa-obwodnicy-Sanoka-w-ciagu-dk-28> [dostęp: 13.05.2023 r.]
- Dofinansowanie ze Środków Budżetu Państwa*, sanok.pl – <https://www.sanok.pl/asp/dofinansowano-ze-srodkow-budzetu-panstwa,22,,1> [dostęp: 13.05.2023 r.]
- Nowy kompleks lekkoatletyczny*, korsosanockie.pl – <https://korsosanockie.pl/wiadomosci/novy-kompleks-lekkoatletyczny/6xn5AXYQw980dBI95IEk> [dostęp: 15.03.2023 r.]