

*Jakub Klich*

## **Wpływ czynników społeczno-ekonomicznych na rozwój piłki nożnej w Tarnowie i powiecie tarnowskim**

### **Streszczenie**

Aspekty społeczno-ekonomiczne stanowią istotny element rozwoju sportu. Tarnów jako znaczący ośrodek przemysłowy XX w. był dogodnym miejscem do prowadzenia działalności sportowej. Rozwój gospodarczy regionu tarnowskiego w XIX i XX w. stał się fundamentem powstania wielu klubów piłkarskich, które dzięki korzystnej sytuacji ekonomicznej odnosiły sukcesy sportowe. Tarnów z czasem stał się atrakcyjną lokalizacją do uruchamiania działalności przemysłowej takiej jak Zakłady Azotowe czy Zakłady Mechaniczne, które do dzisiaj stanowią niezbędne wsparcie finansowe dla miejscowych klubów piłkarskich. W tarnowskiej dzielnicy Mościce funkcjonowały już w okresie międzywojennym zakłady przemysłu chemicznego, będąc ważnym ośrodkiem Centralnego Okręgu Przemysłowego. Obecnie, powiat tarnowski charakteryzuje się zróżnicowaną aktywnością przemysłową, do najpopularniejszych zakładów należy Bruk-Bet, który finansuje lokalny klub piłkarski z Niecieczy od początku XXI w. Bruk-Bet Termalica Nieciecza w ciągu ostatniej dekady stała się najbardziej utytułowanym klubem z regionu tarnowskiego, do czego przyczyniły się prywatne inwestycje właścicieli firmy Bruk-Bet, włączając w to budowę całego zaplecza infrastruktury sportowej. W połowie XX w. Tarnovia będąca najstarszym tarnowskim klubem odnosiła największe sukcesy, na co miało wpływ centralne wsparcie władz miasta. Region tarnowski cechując się zróżnicowaniem w sferze kulturowej przed 1939 rokiem, cieszył się również zainteresowaniem w zakresie sportu wśród społeczności żydowskiej. Okres międzywojenny został wykorzystany przez ludność żydowską do organizacji imprez sportowo-kulturalnych czy własnych klubów piłkarskich, co miało pozytywny wydźwięk dla lokalnej społeczności.

### **Influence of socio-economic factors on football development in Tarnów and Tarnów County**

#### **Abstract**

Socio-economic factors are an important part of sports development. Tarnów, as a significant industrial center of the 20th century, was a convenient place for sports activities. The economic development of the Tarnów region in the 19th and 20th centuries laid the foundation for the establishment of a numerous football clubs, which enjoyed sporting success thanks to the favorable economic situation. Over time, Tarnów became an attractive

location for launching industrial activities such as the Nitrogen Works and the Mechanical Works, which are still an essential financial support for local football clubs. The chemical industry in Tarnów's district – Mościce, functioned as early as the interwar period, being an important center of Central Industrial District. Nowadays Tarnów county is characterized by diverse industrial activity, with the most popular establishment being Bruk-Bet, which has been funding the local Nieciecza football club since the early 2000s. Bruk-Bet Termalica Nieciecza has become the most successful club from the Tarnów region over the past decade, helped by private investment by Bruk-Bet's owners, including the construction of entire sports infrastructure facilities. The oldest football club in Tarnów – Tarnovia, was the most successful in the middle of the 20th century, which was influenced by the central support of the city government. The Tarnów region, characterized by diversity in the cultural sphere before 1939, also enjoyed interest in sports among the Jewish community. The interwar period was used by the Jewish population to organize sports and cultural events or run their own football clubs, which had a positive impact on the local community.

**Słowa kluczowe:** sport; kluby piłkarskie; rozwój gospodarczy; przemysł; infrastruktura sportowa; region tarnowski; społeczność lokalna

**Key words:** sports; football clubs; economic development; industry; sports infrastructure; Tarnów region; local community

**Received:** 30 October

**Accepted:** 15 December

**Otrzymano:** 30 października

**Zaakceptowano:** 15 grudnia

**Sugerowana cytacja / suggested citation:** Klich, J. (2023). Wpływ czynników społeczno-ekonomicznych na rozwój piłki nożnej w Tarnowie i powiecie tarnowskim, *Annales Universitatis Paedagogicae Cracoviensis Studia Geographica* 149–164, DOI 10.24917/20845456.19.10

## Wprowadzenie

Piłka nożna jest jedną z najpopularniejszych dyscyplin sportu, a także aktywnością fizyczną będącą jedną z najczęstszych form spędzania czasu wśród społeczeństwa. Uprawianie jej w obecnym kształcie początkowo miało charakter amatorski, aż z biegiem czasu dyscyplina zaczęła się rozwijać dążąc do profesjonalizacji. Znaczący udział w postępie tego sportu miały wydarzenia historyczne oraz przemiany i procesy gospodarcze, które występowały od 2. połowy XIX w. Zasadniczym celem artykułu jest określenie wpływu czynników społeczno-ekonomicznych na rozwój piłki nożnej na przykładzie powiatu tarnowskiego. Celami szczegółowymi badań były: omówienie historii i rozwoju piłki nożnej na badanym obszarze oraz wskazanie uwarunkowań w sferze gospodarczej i społecznej, jakie przyczyniły się do postępu tej dyscypliny sportu. Zasięg terytorialny badań obejmuje miasto Tarnów i powiat tarnowski, natomiast pod względem chronologicznym praca jest tożsama z aktywnością piłki nożnej na badanym obszarze, czyli od początku XX w. aż po dziś. Szczególny nacisk w publikacji został nałożony na scharakteryzowanie czynników gospodarczych jakie miały wpływ na rozwój piłki nożnej w Tarnowie i powiecie tarnowskim. Podstawową metodą badawczą była analiza literatury naukowej. Najważniejszymi artykułami, które zostały wykorzystane do opracowania

niniejszego artykułu były m.in. autorstwa M.M. Drozdowskiego z 1987 roku czy R. Lichwały z 2012 roku. Istotną rolę odegrały również ogólnodostępne źródła internetowe, które pozwalały na uzyskanie informacji badawczych. Kolejną z wykorzystanych metod w opracowaniu była metoda monograficzna, która bazowała na pracach dotyczących obszaru badań i klubów sportowych. Zasadniczą pozycją w tym zakresie była praca S. Potępy z 1994 roku pod tytułem „Co zostało z tarnowskiego sportu?”, a także prace „Tarnów: dzieje miasta i regionu” pod redakcją F. Kiryka i Z. Ruty oraz „Województwo małopolskie – monografia” pod redakcją J. Warszyńskiej.

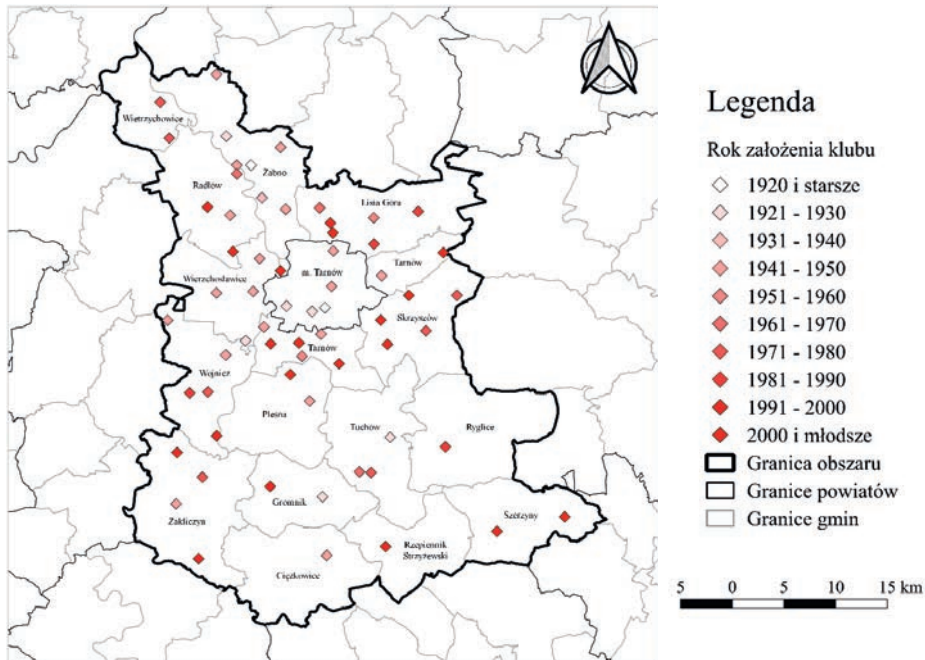
## Uwarunkowania rozwoju piłki nożnej

### Piłka nożna w pierwszej połowie XX w.

Pierwsze wzmianki o meczu piłki nożnej w Tarnowie pochodzą z 9 czerwca 1907 roku. Rozegrane wówczas spotkanie pomiędzy tarnowską drużyną „biało-czerwonych” i krakowskim zespołem „czerwonych” zakończyło się zwycięstwem Krakowian (Moskal, 2015). Jako oficjalny rok powstania pierwszego klubu piłkarskiego przyjmuje się 1909 rok – jednak jest to data sporna. Brak dokumentów i źródeł z tego wydarzenia poddaje wątpliwości o roku założenia Miejskiego Klubu Sportowego „Tarnovia”, o której brakuje wzmianek przed I wojną światową. Przed 1914 rokiem w Tarnowie istniały takie drużyny jak m.in. „Białoczerwoni”, „Pogoń”, „Czarni” czy reprezentacja miasta pod nazwą „Tarnów”. Data powstania Tarnovii prawdopodobnie wzięta się od reprezentacji miasta, która werbowała najlepszych zawodników z innych drużyn w swoje szeregi. Spekuluje się, że na podstawie reprezentacji Krakowa występującej jako „Cracovia”, kibice analogicznie nazywali tarnowską reprezentację jako „Tarnovia”, co mogło być głównym powodem uznania 1909 roku początkiem działalności Tarnovii Tarnów. Do dynamicznego rozwoju klubów piłkarskich doszło dopiero po zakończeniu I wojny światowej. W okresie międzywojennym piłka nożna nie miała konkurencji ze strony innych dyscyplin sportowych i budziła największe zainteresowanie, co doprowadziło do powstania wielu klubów (Potępa, 1994). Należy do nich zaliczyć dzisiejszy Metal Tarnów czy Unię Tarnów, jednak popularność piłki nożnej objęła cały region tarnowski, co przyczyniło się do założenia klubów w takich miejscowościach jak Gromnik, Tuchów, Nieciecza, Mikołajowice czy Niedomice.

Początek II wojny światowej wiązał się z zawieszeniem lub całkowitym rozwiązaniem działalności klubów sportowych, co szczególnie dotknęło kluby żydowskie, które po 1939 roku przestały istnieć. Okres okupacji przyniósł liczne straty głównie w sferze społecznej i gospodarczej, a nowy rozdział polskiego sportu zaczął się w okresie Polskiej Rzeczypospolitej Ludowej. W tym czasie powstały liczne amatorskie kluby sportowe – łącznie za czasów PRL obszar dzisiejszego powiatu tarnowskiego wzbogacił się o 34 kluby piłkarskie, a część z nich uruchomiła działalność również w innych sekcjach sportowych. Tak intensywne zjawisko powstawania klubów w tym okresie było związane z zakładaniem wiejskich „kół sportowych”, znanych jako Ludowe Zespoły Sportowe (Gutowski, 1965). Liczne grono klubów także zostało założone po transformacji ustrojowej, a największe nasilenie

tego typu drużyn jest w miejscowościach otaczających Tarnów i znajdujących się w pobliżu centralnego punktu regionu tarnowskiego (Ryc. 1).



Ryc. 1. Lata założenia klubów piłkarskich na tle Tarnowa i gmin powiatu tarnowskiego (opracowanie własne na podstawie: [www.90minut.pl](http://www.90minut.pl))

#### Zróżnicowanie społeczno-kulturowe Tarnowa

Region tarnowski pod względem kulturowym należał do najbardziej zróżnicowanych w kraju na przełomie XIX i XX w., wyznaczając się różnorodną kulturą ludową (Potępa, Tarnoviana, 1985). Szczególnie bogatą historię na tym obszarze posiada naród żydowski, który osiadł w Tarnowie w połowie XV w. Liczebność Żydów w mieście od tego momentu stanowiła od 30% do 50% całkowitej ludności. Obecnie ludność żydowską w powiecie tarnowskim tworzą jednostki, jednak naród pozostawił po sobie historię materialną i niematerialną. Szczególnie widoczne jest to w Tarnowie, gdzie znajduje się wiele zabytków żydowskich takich jak cmentarze, synagogi czy miejsca martyrologii (Bartosz, 1992). Od początku pojawienia się ludności żydowskiej w Tarnowie, naród stanowił ważną część kultury regionu. Ludność żydowska odnalazła również swoje zainteresowanie w sporcie, co skutkowało posiadaniem przez nich kilku klubów sportowych na terenie Tarnowa (Bańburski, Bogacz i Kozioł, 2003). Sport żydowski w regionie tarnowskim pojawił się w 1912 roku, gdy powstał pierwszy klub sportowy – Samson Tarnów. W międzywojennym Tarnowie istniało co najmniej 11 klubów żydowskich, a najszerzą działalnością dysponował Samson, który stał się najpopularniejszym żydowskim klubem w Tarnowie. Samson koncentrował się głównie na piłce nożnej, podobnie jak inne kluby w międzywojennym Tarnowie, a oprócz niego w mieście istniały

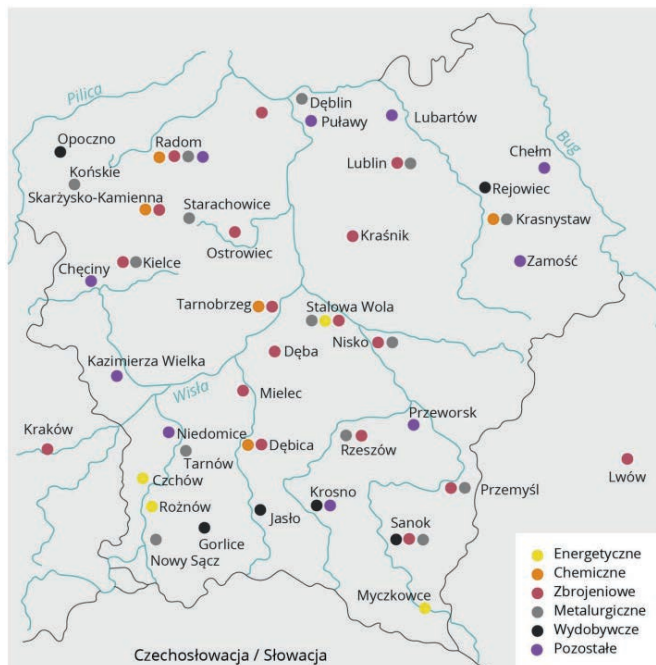
jeszcze dwa kluby żydowskie dorównujące mu popularnością. Były to Robotnicze Towarzystwo Sportowe „Jutrzenka” oraz Żydowska Młodzież Sportowa (Potępa, 1994). Samson odnosił najlepsze rezultaty w ligach piłkarskich, a do zasług można mu dopisać również prowadzenie otwartej działalności skierowanej do społeczności zarówno żydowskiej, jak i pozostałych narodowości. Stosunki ludności polskiej i żydowskiej w Tarnowie były przyjazne. Miało to również odzwierciedlenie w sporcie, czego przykładem jest Reprezentacja Tarnowa, która w okresie międzywojennym posiadała w swoim składzie także zawodników pochodzenia żydowskiego.

## Rozwój gospodarczy Tarnowa i powiatu tarnowskiego

Przełomem dla rozwoju gospodarczego w regionie tarnowskim były wydarzenia z lat 50. XIX w., gdy przez Tarnów poprowadzono linię kolejową. Jednak dalszy rozwój Tarnowa i powiatu tarnowskiego pod względem gospodarczym poważniej rozkwitł dopiero początkiem XX w., a lata 1910–1911 zapisały się jako „złoty okres” Tarnowa ze względu na poczynione inwestycje. Należy do nich zaliczyć budowę dworca kolejowego, elektrowni, wodociągu oraz sfinalizowanie planów dotyczących uruchomienia linii tramwajowej ([www.mmtarnow.com](http://www.mmtarnow.com)). Dzięki poprawie systemu komunikacji, ożywił się głównie przemysł i handel. W krótkim odstępie czasu zaczęły powstawać nowe budynki produkcyjne, swoją działalność rozpoczęły też liczne ośrodki edukacji oraz towarzystwa kulturalne i oświatowe. Wraz z rozwojem gospodarczym nastąpił wzrost liczby ludności – Tarnów w latach 60. XIX w. posiadał 21 tys. mieszkańców, w 1900 roku liczba wzrosła do 31 tys., a dziesięć lat później miasto było już zamieszkiwane przez 37 tys. osób (Dziewoński, Kielczewska-Zaleska i Iwanicka-Lyra, 1971). Tarnów odniósł liczne straty w pierwszych miesiącach I wojny światowej wskutek ostrzału wojsk austriackich. W dalszej fazie wojny miasto nie odniosło już znaczących obrażeń, jednak zmagało się ze sporymi problemami finansowymi. Zadłużenie z czasów zaboru austriackiego było głównym powodem zastoju gospodarczego miasta, który potrwał do końca lat 20. XX wieku ([www.mmtarnow.com](http://www.mmtarnow.com)). Pierwszym aktem rozbudowy Tarnowa i okolic była budowa Państwowej Fabryki Związków Azotowych, zlokalizowanej na terenie Dąbrówki Infułackiej i Świerczkowa, czyli późniejszych Mościc. W latach 1927–1933 w sąsiedztwie zakładów powstało osiedle robotnicze o charakterze jedno- i wielorodzinnych domów, a liczba mieszkańców w międzywojennym Tarnowie wzrosła do blisko 55 tysięcy (Dziewoński, Kielczewska-Zaleska i Iwanicka-Lyra, 1971).

Ważną rolę w gospodarce regionu tarnowskiego odegrała koncepcja Centralnego Okręgu Przemysłowego. Jego założeniem było skoncentrowanie w przestrzeni najważniejszych zakładów przemysłowych w kraju ([www.zpe.gov.pl](http://www.zpe.gov.pl)). Pomysłodawcą i inicjatorem budowy Centralnego Okręgu Przemysłowego był Eugeniusz Kwiatkowski, pełniący od 1930 roku funkcję ministra przemysłu i handlu. Motywował on swoją wizję pięcioma warunkami: strategicznym, demograficzno-społecznym, ekonomicznym, politycznym i historycznym. Kwiatkowski w swojej idei zrównoważonego rozwoju zakładał wiele wariantów mających pchnąć polską gospodarkę naprzód, m.in. potrzeba oddalenia od granic kluczowych zakładów przemysłowych, wykorzystanie surowców naturalnych czy zwalczanie bezrobocia (Drozdowski, 1987). Budowa Centralnego Okręgu

Przemysłowego ruszyła w lipcu 1936 roku, a jego finalny obszar został wyodrębniony dwa lata później. Obejmował on łącznie 46 powiatów i był podzielony na regiony funkcjonalne – kielecki oznaczony literą „A”, lubelski oznaczony literą „B” oraz sandomiersko-podkarpacki z literą „C”, wraz z ośrodkami o określonym znaczeniu przemysłowym (Ryc. 2). Każdy z regionów pełnił swoją rolę ekonomiczną w planie Centralnego Okręgu Przemysłowego. Region kielecki był zasobny w surowce dla przemysłu metalowego i mineralnego, a region lubelski tworzył bazę żywnościową. Region Podkarpacia, na terenie którego znajdował się Tarnów, wywiązywał się z budowania bazy energetycznej dla przemysłu z uwagi na bogactwa naturalne w formie ropy naftowej, gazu ziemnego i siarki. Kwiatkowski będąc już wicepremierem do spraw gospodarczych, walnie przyczynił się do rozwoju ziemi tarnowskiej na tle gospodarczym. To on powołał Biuro Fabryki Związków Zawodowych pod koniec lat 20. XX w., a w okresie działania Centralnego Okręgu Przemysłowego, za jego jurysdykcją przez Tarnów poprowadzono linie gazociągowe oraz kolejowe. Funkcjonowanie Centralnego Okręgu Przemysłowego na terenie każdego z regionów przyniosło oczekiwane korzyści, a należy do nich zaliczyć także opanowanie nowoczesnych rozwiązań dotyczących wytwarzania celulozy w fabryce zlokalizowanej w Niedomicach (Drozdowski, 1987). Zakończona w 1939 roku działalność Centralnego Okręgu Przemysłowego zostawiła po sobie dziedzictwo, na którym polska gospodarka opierała się także po II wojnie światowej. W Tarnowie i okolicach znajdowało się wiele obiektów i ośrodków z tego okresu, które przetrwały i kontynuowały swoją aktywność po 1945 roku (Piętaś, 2019).



Ryc. 2. Zakłady w obrębie Centralnego Okręgu Przemysłowego

Źródło: [www.zpe.gov.pl](http://www.zpe.gov.pl)

Lata powojenne to generalny okres przemian politycznych i społecznych, a także odbudowy znacznej części infrastruktury w całym kraju. Liczba mieszkańców w Tarnowie przez okres II wojny światowej spadła do 33 tysięcy. Pierwsze plany odbudowy Tarnowa zakładały koncepcję koncentrycznego rozwoju wokół Starego Miasta (Niedojadło, 2010). Pomimo dużych zniszczeń spowodowanych działaniami wojennymi na terenie miasta, Tarnów utrzymał rangę jednego z najważniejszych ośrodków przemysłowych w ówczesnym województwie krakowskim. Kluczowa okazała się bezzwłoczna odbudowa dwóch największych zakładów: Azotowych i Mechanicznych. Tarnów w 1946 roku zatrudniał ponad 66% pracowników całego regionu tarnowskiego w sektorze przemysłowym, jednak ten odsetek zaczął systematycznie spadać. Przeważał przemysł chemiczny i elektromaszynowy, zabierając w swoje struktury ponad 60% całkowitego zatrudnienia przemysłowego w Tarnowie. Pomimo stopniowego ograniczania roli przemysłu w aspekcie społeczno-gospodarczym, Tarnów do końca lat 80. XX w. utrzymywał czołową pozycję przemysłową w województwie i kraju (Kiryk i Ruta, 1987). Wstrzymanie rozwoju przemysłu ciężkiego nastąpiło po transformacji ustrojowej. W jego miejsce uintensywniła się działalność usługowa i handlowa (Niedojadło, 2010).

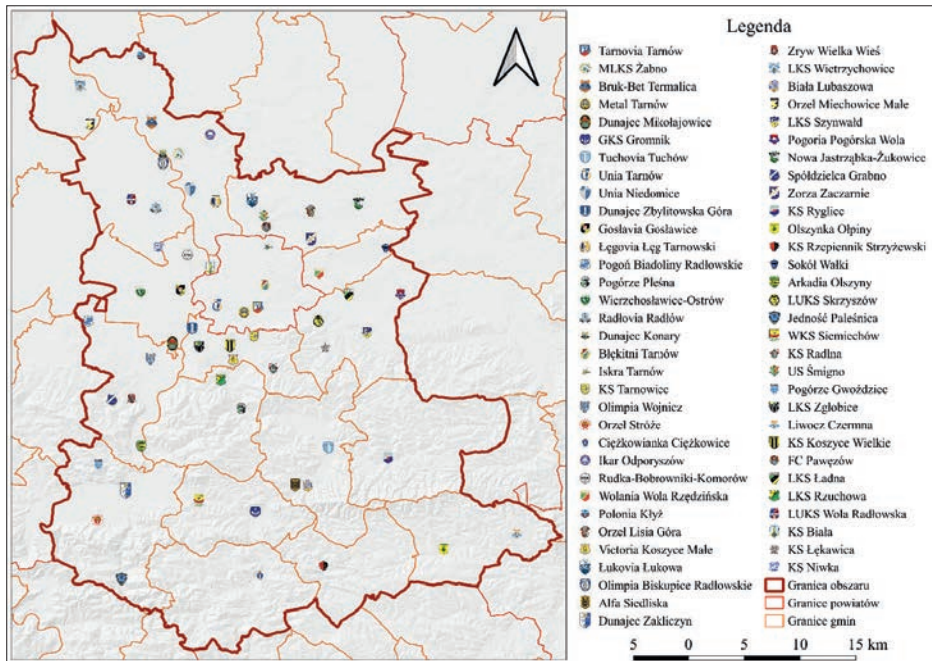
Znamiennym dla rozwoju Tarnowa był rok 1975. Wówczas przejął on funkcje centralno-administracyjne stając się stolicą województwa tarnowskiego. W tym samym roku liczba mieszkańców przekroczyła 100 tysięcy. Te wydarzenia były poprzedzone wyraźnym rozwojem w sferze kulturalnej i społecznej, który nastąpił po II wojnie światowej. W latach 1945–1975 powstało w Tarnowie i regionie wiele placówek w dziedzinie kultury, za sprawą zapoczątkowanej polityki kulturalnej w mieście (Kiryk i Ruta, 1987).

## Uwarunkowania przestrzenne

### Roźmieszczenie klubów piłkarskich w Tarnowie i powiecie tarnowskim

Na obszarze Tarnowa i powiatu tarnowskiego znajdują się łącznie 63 kluby piłkarskie, które przystąpiły do rozgrywek ligowych w sezonie 2022/23. Najstarszym z nich jest Tarnovia Tarnów, której data założenia przypada na 1909 rok, natomiast ostatnim założonym klubem jest KS Niwka występująca w rozgrywkach od 2010 roku. Najwięcej obecnie istniejących klubów powstało w 1946 roku, a w sumie w latach 1946–1948 na terenie Tarnowa i powiatu tarnowskiego założonych zostało 18 drużyn piłkarskich. W tej chwili na najwyższym poziomie występuje Bruk-Bet Termalica Nieciecza, która gra na drugim szczeblu ligowym. Oprócz drużyny z Niecieczy, na szczeblu centralnym polskich lig piłkarskich występuje tylko Unia Tarnów grająca na czwartym poziomie ligowym. Trzy kluby posiadają również swoje zespoły rezerw, które rywalizują w ligach regionalnych. Są to Bruk-Bet Termalica Nieciecza, Unia Tarnów i MLKS Żabno, a do sezonu 2021/22 swoją drugą drużynę miała też Radłovia Radłów. Oprócz aktualnie zgłoszonych i występujących drużyn, szereg klubów w ciągu ostatnich pięciu lat postanowił wycofać swoją drużynę z ligi. W gronie takich zespołów znajdują się m.in. LKS Ilkowice, Błękitni Siedliszowice, Radar Łętowice, Cezar Kępa Bogumiłowicka czy LKS Dębina Łętowska ([www.90minut.pl](http://www.90minut.pl)).

Największą liczbę przedstawicieli ma gmina wiejska Tarnów, w której zarejestrowanych jest 10 klubów. Kolejne pod tym względem są gminy Żabno i Lisia Góra – kolejno po 8 i 6 drużyn występujących w rozgrywkach. Miasto Tarnów posiada pięć klubów grających obecnie w lidze, są to Tarnovia, Unia, Metal, Błękitni oraz Iskra. Najwyżej grający klub – Bruk-Bet Termalica swoją siedzibę ma w gminie Żabno. Najbardziej wysuniętym na północ klubem jest Polonia Kłyż, na zachód najbardziej wysunięty jest LKS Wietrzychowice, na wschód Liwocz Czerмна, natomiast najdalej na południu znajduje się boisko Jedności Paleśnica (Ryc. 9). Kilka klubów posiada hydronimiczną nazwę ze względu na położenie w sąsiedztwie obiektów wodnych (Wilczyński, 1999). Najczęściej powtarzającym się przykładem w tym zakresie są zespoły ze Zbylitowskiej Góry, Zakliczyna, Konar i Mikołajowic, których siedziby są ulokowane nad rzeką Dunajec. Podobna sytuacja spotkała drużyny z Lubaszowej i Ołpin, położonych kolejno nad rzekami Białą i Olszynką. W innym kierunku poszły kluby z miejscowości Pleśna i Gwoździec, które swoje nazwy uwarunkowały położeniem w obrębie jednostek fizycznogeograficznych – na Pogórzu Ciężkowickim i Pogórzu Wiśnickim (Solon i inni, 2018).



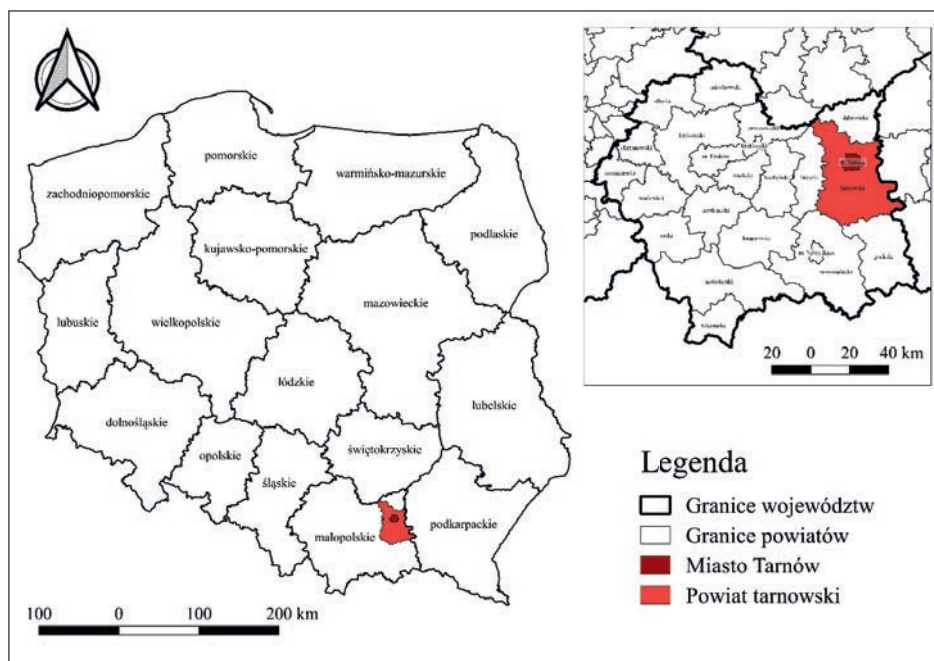
Ryc. 3. Rozmieszczenie klubów piłkarskich w powiecie tarnowskim zgłoszonych do sezonu ligowego 2022/23 (opracowanie własne na podstawie: [www.90minut.pl](http://www.90minut.pl))

### Położenie geograficzne

Obszar badań składający się z powiatu tarnowskiego i miasta Tarnów jest częścią województwa małopolskiego. Znajduje się w jego wschodniej części, granicząc także z województwami podkarpackim i świętokrzyskim (Ryc. 3). Tarnów będąc miastem na prawach powiatu, otoczony jest przez terytorium powiatu



tarnowskiego. Dystans dzielący go do centralnego miasta województwa małopolskiego – Krakowa, wynosi ok. 80 km (Bartkowicz, 2007). Powiat tarnowski posiada swoje granice z powiatami: dąbrowskim od północy, dębickim od wschodu, jasielskim od południowego wschodu, gorlickim od południa, nowosądeckim od południowego zachodu, brzeskim od wschodu i kazimierskim od północnego zachodu ([www.bip.malopolska.pl](http://www.bip.malopolska.pl)). Pod względem fizycznogeograficznym obszar badań znajduje się w obrębie trzech makroregionów: Kotliny Sandomierskiej, Pogórza Środkowobeskidzkiego i Pogórza Zachodniobeskidzkiego. W przypadku mezoregionów są to Nizina Nadwiślańska, Pogórze Ciężkowickie, Pogórze Rożnowskie, Pogórze Wiśnickie, Podgórze Bocheńskie oraz Płaskowyż Tarnowski (Solon i inni, 2018).



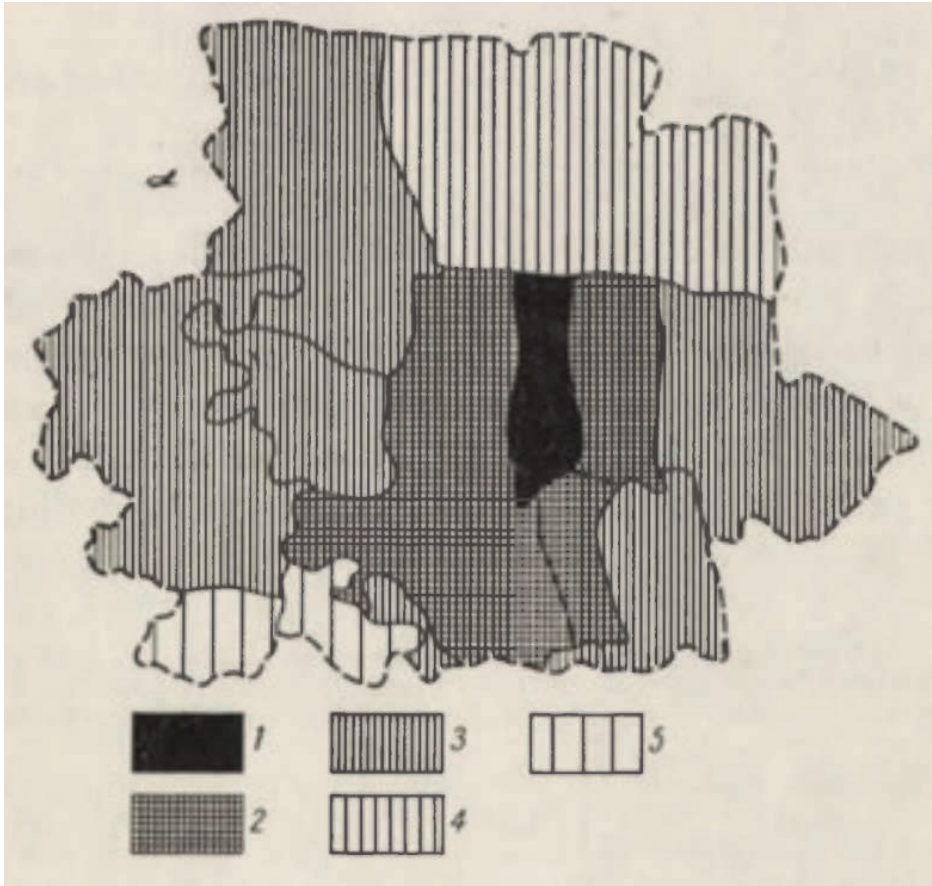
Ryc. 4. Położenie obszaru badań na tle Polski i województwa małopolskiego

(opracowanie własne)

### Rozwój terytorialny Tarnowa

Dzisiejszy Tarnów ma swoje podłoże w średniowiecznym mieście o powierzchni 2,29 km<sup>2</sup>. Jego pierwsza zmiana w zakresie terytorialnym nastąpiła w 1846 roku, gdy w granice miasta przyjęte zostały pobliskie wsie: Strusina, Grabówka i Zabłocie. Wraz z rozwojem terytorialnym wzrastała także liczba mieszkańców, która w momencie wdrożenia pierwszej transformacji granic administracyjnych Tarnowa zwiększyła się o blisko 1 tys. osób. Kolejna zmiana nastąpiła w 1902 roku, jednak była ona nieznaczna – jednostka katastralna Strusiny została powiększona o ok. 30 ha. Lata powojenne w przypadku Tarnowa cechowały się intensywnymi

przeobrażeniami w sferze gospodarczej. Okres od 1946 do 1965 roku odznacza się wzrostem liczby mieszkańców o blisko 45 tys. Jednocześnie te lata stały się istotne w ramach rozrostu terytorialnego miasta. W 1951 roku doszło do zwiększenia powierzchni z 17,61 do 53 km<sup>2</sup>. Przyczyną tego było przyłączenie Klikowej, Mościc, Chyszowa, Gumnisk i Rzędzina w granice administracyjne Tarnowa. Ponadto do terytorium miasta w tym czasie zostały dołączone mniejsze obszary: części gromad Zawada, Tarnowiec i Koszyce Wielkie. Kolejne zmiany miały miejsce pod koniec lat 50. XX w., gdy do Tarnowa został przyłączony Krzyż. Ostatnia jak dotąd modyfikacja zasięgu terytorialnego miasta była w 1959 roku, gdy częścią Tarnowa stały się Zbylitowska Góra i kolejny kawałek Koszyc Wielkich (Ryc. 4). Lata 1950–1960 przyniosły zmiany w strukturze zawodowej ludności wywołane zmianami terytorialnymi Tarnowa. Wzrósł odsetek liczby ludności utrzymującej się z rolnictwa z uwagi na przyłączenie gromad o dużej intensywności terenów rolniczych (Dziewoński, Kielczewska-Zaleska i Iwanicka-Lyra, 1971).



Ryc. 5. Rozwój granic administracyjnych miasta Tarnowa (Dziewoński, Kielczewska-Zaleska i Iwanicka-Lyra, 1971)

Legenda: 1 – obszar miasta do 1846 roku, zmiany terytorium: 2 – z 1846 roku, 3 – z 1951 roku, 4 – z 1958 roku, 5 – z 1959 roku

### Zmiany podziału administracyjnego Polski a region tarnowski

Szereg zmian w podziale administracyjnym kraju regularnie wprowadzany przez władze na przestrzeni XX w. miał również wpływ na układ terytorialny regionu tarnowskiego. W okresie międzywojennym powstawało wiele koncepcji odnośnie podziału terytorialnego w kraju, jednak tylko nieliczne zostały zrealizowane (Dziki, 2013). Lata II wojny światowej stały pod znakiem zmian wprowadzanych przez władze niemieckie na ziemiach polskich, również tych dotyczących podziału administracyjnego (Szyling, 2001). Jedną z większych reform w zakresie podziału terytorialnego kraju przeprowadził Polski Komitet Wyzwolenia Narodowego w 1944 roku. Była ona problematyczna z uwagi na zmianę granic państwa względem roku 1939. Po II wojnie światowej został zachowany trójstopniowy podział granic administracyjnych obejmujący województwa, powiaty i gminy. Do 1975 w Polsce zachodziły liczne zmiany, które dotyczyły głównie modyfikacji granic bądź tworzenia nowych jednostek terytorialnych. Do tego roku utrzymał się system z 17 województwami i pięcioma miastami wyłączonymi. Ze względu na reformy wprowadzane od 1972 roku rozpoczęła się stopniowa rewolucja w podziale administracyjnym kraju, a jej pierwszy etap dotyczył obszarów wiejskich. Następnie uchwalony został dwustopniowy podział władzy z gminami wchodzącymi w skład województw, a w 1975 roku doszło do utworzenia 49 województw i 2489 gmin (Dziki, 2013).

Jednym z nowo powstałych w 1975 roku województw było województwo tarnowskie. Zajmowało ono obszar 4151 km<sup>2</sup>, znajdując się w sąsiedztwie woj. krakowskiego, kieleckiego, tarnobrzesckiego, rzeszowskiego, krośnieńskiego i nowosądeckiego, natomiast biorąc pod uwagę obecny układ administracyjny zawiera się ono w terytoriach województwa małopolskiego i podkarpackiego (Ryc. 5). Jego kształt był rezultatem połączenia administracyjnego, kulturalnego i gospodarczego wcześniej istniejących powiatów: tarnowskiego, dąbrowsko-tarnowskiego, brzeskiego, dębickiego, oraz częściowo bocheńskiego, jasielskiego i mieleckiego (Krupiński, 1977). Wpływ na powstanie województwa tarnowskiego miała wysoka pozycja Tarnowa jako ośrodka przemysłowego, który wyróżniał się w skali ponadregionalnej. Rozwój przemysłu po II wojnie światowej dotknął również Tarnowa, dzięki czemu miasto zyskało na znaczeniu gospodarczym. Utworzenie województwa tarnowskiego w wyniku reformy z 1975 roku sprawiło, że Tarnów mógł wykorzystać swój potencjał w sferze społecznej i ekonomicznej (Warszyńska, 1988). Sukces gospodarczy Tarnowa sprawił, że przodował on pod wieloma względami nad pozostałymi miastami ówczesnego województwa tarnowskiego, także w aspekcie sportowym. Piłka nożna w momencie reformy administracyjnej z 1975 roku była obiektem postępującej merkantylizacji, ze względu na ustrój socjalistyczny panujący w krajach bloku wschodniego, wliczając w to Polskę (Woźniak i Wojciech, 2013). Województwo tarnowskie w tym okresie swoją pozycję na piłkarskiej mapie Polski zawdzięczało klubom z dwóch miast: Tarnowa i Dębicy. Kluby tarnowskie w latach 1975–1998 znacznie przewyższały poziomem zespoły z Brzeska, Bochni, Pilzna czy Dąbrowy Tarnowskiej. W tych latach na szczeblu centralnym zagrały trzy tarnowskie kluby, najwięcej spośród wszystkich miast województwa tarnowskiego, rozgrywając łącznie 28 sezonów na poziomie II i III ligi. Były to Tarnovia, Unia oraz Metal, a z regionalnych klubów dorównywały im tylko dębickie – Igloopol oraz

Wisłoka, które w latach 1975–1998 uczestniczyły 30-krotnie na poziomie centralnym ([www.mogiel.net](http://www.mogiel.net)).



Ryc. 6. Położenie województwa tarnobrzegskiego względem obszaru badań i obecnych granic administracyjnych

(opracowanie własne)

## Działalność przemysłowa jako źródło rozwoju klubów piłkarskich

### Rozwój przemysłu chemicznego w Mościcach

Funkcjonowanie wielu klubów piłkarskich jest bądź było uzależnione od przemysłu. Lokalizacja w pobliżu zakładów produkcyjnych w XX w. przyczyniła się do powstania klubów, a następnie do ich rozwoju. Jednym z tarnobrzegskich klubów, których założenie było uwarunkowane działalnością przemysłową w okresie międzywojennym jest Unia Tarnobrzeg, założona w 1928 jako Tarno-Azot. Nazwa nawiązywała do planów włączenia obszaru w granice Tarnobrzega gmin, na obszarze których wybudowana została fabryka Zakładów Azotowych (Smoła, 2012). Ich rozruch przypadł na lata kryzysu gospodarczego w Polsce. Ponadto struktura zawodowa w tym czasie była w znacznej większości ukierunkowana na rolnictwo. Ponad 70% pracujących w regionie tarnobrzegskim utrzymywało się z rolnictwa, więc niezbędne było wdrożenie kultu przemysłu wśród społeczności. Rozwiązaniem na te problemy była konsolidacja dwóch fabryk: w Mościcach i w Chorzowie. Firma w związku z tym wydarzeniem zmieniła nazwę na Zjednoczone Fabryki Związków Azotowych i pod

takim szyldem była popularyzowana do II wojny światowej. Po 1945 roku nastąpiła restrukturyzacja Azotów i zakłady poszerzyły swoją działalność. Szczególnie istotne w tej sprawie były lata 60. XX w., gdy wiele zrealizowanych w tych czasach inwestycji wytyczyło fabryce kierunek, jakim podąża do dziś. Kolejny kryzys finansowy miał miejsce w okresie od 2007 do 2010 roku, a władze Azotów ponownie podjęły decyzję o fuzji z zakładami w Policach i Kędzierzynie-Koźlu. Tym razem była to reforma na skalę międzynarodową, tarnowskie Azoty w 2008 roku przystąpiły do Giełdy Papierów Wartościowych w Warszawie (Lichwała, 2012). Obecnie zakład pod nazwą Grupa Azoty posiada grupę kapitałową z fabrykami w Puławach, Policach i Kędzierzynie-Koźlu ([www.grupaazoty.com](http://www.grupaazoty.com)). Profil produkcyjny Azotów obejmuje branżę nowoczesnych tworzyw konstrukcyjnych i nawozów mineralnych (Lichwała, 2012).

Grupa Azoty od początku swojego istnienia wspiera tarnowski sport, a zakłady przyczyniły się do rozwoju każdej sekcji sportowej Unii Tarnów – począwszy od drużyny piłkarskiej TS Mościce założonej w 1928 roku. Po II wojnie światowej Zakłady Azotowe położyły nacisk na rozwój sekcji piłkarskiej i żużlowej (Smoła, 2012). Obecnie sponsoring Grupy Azoty obejmuje sportowców uprawiających siatkówkę czy piłkę ręczną, a ekspansja działalności spółki sprawiła, że Azoty są obiektem wsparcia dla klubów również w innych miastach.

### **Rozwój firmy budowlanej Bruk-Bet**

Firma Bruk-Bet jest sponsorem tytularnym klubu z Niecieczy, miejscowości znajdującej się w gminie Żabno i liczącej ok. 700 mieszkańców. Związana jest ona z klubem od 2004 roku, a jej finansowanie stało się fundamentem osiągnięć drużyny Bruk-Bet Termalica Nieciecza KS, która od dekady występuje na szczeblu centralnym. Początki działalności założonej przez Krzysztofa Witkowskiego, która wystartowała pod nazwą „Zakłady Wyrobów Betonowych” sięgają roku 1984. Z początku firma miała charakter rzemieślniczy i zajmowała się m.in. ręczną produkcją chodników, krawężników czy rur betonowych. W 1992 roku nastąpiła historyczna zmiana nazwy „Bruk-Bet”, która jest używana do tej pory. Technologiczny rozwój firmy szedł w parze z rozwojem przestrzennym. Do 2005 roku uruchomione zostały kolejne składy fabryczne, głównie w południowej części Polski. Znajdowały się one w takich miejscowościach jak Nowy Sącz, Rzeszów, Sosnowiec, Kraków, Kielce, Nowy Targ, Lublin, czy Bielsko-Biała. Aktualnie w Polsce funkcjonuje 17 zakładów produkcyjnych należących do firmy, aż 10 z nich znajduje się w województwie małopolskim. Bruk-Bet od samego początku figuruje jako firma, która całą swoją działalność produkcyjną odbywa w Polsce, a także dysponuje wyłącznie polskim kapitałem ([www.bruk-bet.pl](http://www.bruk-bet.pl)). Moment przejęcia klubu piłkarskiego z Niecieczy przez Bruk-Bet należący do Krzysztofa Witkowskiego całkowicie odmienił oblicze sportu w regionie tarnowskim (Krzeczewski, 2019). Miało to miejsce w 2004 roku, gdy firma została sponsorem tytularnym drużyny występującej wówczas na piątym poziomie rozgrywkowym w Polsce. Żona Witkowskiego – Danuta, z czasem została prezesem klubu, a po wielu inwestycjach w rozwój drużyny oraz infrastruktury sportowej, Bruk-Bet Termalica Nieciecza w 2015 roku dotarła na najwyższy szczebel rozgrywkowy w Polsce ([www.termalica.brukbet.com](http://www.termalica.brukbet.com)).

## Podsumowanie

Dzięki przeprowadzonej analizie literatury i netografii można stwierdzić, że szereg przemian gospodarczych w regionie przyczynił się do przekształceń tarnowskiej piłki nożnej, a każdy przedział czasowy w sporcie cechował się zmianami na różnych płaszczyznach społeczno-ekonomicznych. Lata przed I wojną światową oraz okres międzywojenny był uzależniony przede wszystkim od zróżnicowania kulturowego wśród mieszkańców Tarnowa. Wiodącą grupą społeczną wówczas byli Polacy, jednak regularnie napływająca ludność żydowska dorównując liczebnie Polakom, miała także swój udział w tarnowskim sporcie zakładając swoje kluby i organizując liczne wydarzenia sportowo-kulturalne otwarte dla populacji regionu tarnowskiego. Wybuch drugiej wojny światowej spowodował zanik narodu żydowskiego, a wraz z nim likwidację dziedzictwa sportowego w Tarnowie należącego do Żydów.

Głównymi determinantami sukcesów tarnowskich drużyn piłkarskich były okoliczności w jakich zostały założone. Miejsce Tarnovii jako jednego z najstarszych polskich klubów, a także klubu ze wsparciem rady miasta, pozwoliło im odnosić sukcesy w czasach, gdy większość klubów w Polsce dopiero powstawała bądź była w momencie przestoju spowodowanego II wojną światową. Tarnów jako jeden z najważniejszych ośrodków przemysłowych dynamicznie się rozwijał w XX w. Wraz z rozwojem gospodarczym Tarnowa i powiatu tarnowskiego ewoluował również wizerunek obszaru na płaszczyźnie sportowej. Od lat 70. XX w. liczba mieszkańców Tarnowa przestała rosnąć, a pozycja przemysłu w polskiej gospodarce zaczęła tracić na wartości. Tym samym region tarnowski zanotował przestój gospodarczy, który odbił się niekorzystnie na lokalnym sporcie. Funkcjonowanie zakładowych klubów sportowych – Unii czy Metalu miało swój najlepszy czas w najbardziej obfitym okresie dla polskiej gałęzi przemysłu, co przeniosło się na wyniki sportowe. Kryzys gospodarczy w latach 90. XX w. doprowadził do stopniowego odsuwania się pobliskich zakładów przemysłowych od swoich macierzystych drużyn, czego efektem jest niska pozycja danych klubów w świecie polskiej piłki nożnej w XXI w.

## Bibliografia

1. Bańburski, K., Bogacz, J. i Kozioł, J. (2003). *Żydzi w Tarnowie. Świat, którego nie ma*. Tarnów: Muzeum Okręgowe w Tarnowie.
2. Bartkiewicz, B. (2007). Ewolucja poglądów od strefy ochrony do równoważenia rozwoju struktury miejskiej ze szczególnym uwzględnieniem projektów dla Tarnowa. *Czasopismo Techniczne. Architektura*, strony 21–34.
3. Bartosz, A. (1992). *Tarnowskie judaica*. PTTK „Kraj”.
4. Drozdowski, M. M. (1987). Eugeniusz Kwiatkowski a Centralny Okręg Przemysłowy. *Kwartalnik Historyczny*, 94(3), strony 77–93.
5. Dziewoński, K., Kiełczewska-Zaleska, M. i Iwanicka-Lyra, E. (1971). *Studia z geografii średnich miast w Polsce: problematyka Tarnowa*. Warszawa: Państwowe Wydawnictwo Naukowe.

6. Dzik, T. (2013). Podziały administracyjne Polski w latach 1944–1998. Z badań nad ustrojem ziem polskich w XIX i XX w. *Studia Gdańskie. Wizje i rzeczywistość*, 10, strony 433–450.
7. Gutowski, A. (1965). *Drogi rozwoju kultury fizycznej w Polsce Ludowej w latach 1944–1965*. Warszawa: Sport i Turystyka.
8. Kiryk, F. i Ruta, Z. (1987). *Tarnów – dzieje miasta i regionu, tom III*. Tarnów: Wydawnictwo Urzędu Miejskiego w Tarnowie.
9. Krupiński, A. B. (1977). Województwo tarnowskie. *Ochrona Zabytków*, (1–2), strony 76–79.
10. Krzeczewski, K. (2019). Funkcjonowanie klubów piłkarskich w dużych miastach i w wioskach. W B. Cieślińska, *Oblicza dużego miasta: instytucje, organizacje, procesy* (strony 195–208). Wydawnictwo Uniwersytetu w Białymstoku.
11. Lichwała, R. (2012). Historia techniczno-technologiczna Zakładów Azotowych w Tarnowie. *Chemik*, 66, 10, strony 1039–1056.
12. Moskal, K. (2015). *Kronika Tarnowa*. Miejska Biblioteka Publiczna im. Juliusza Słowackiego w Tarnowie.
13. Niedojadło, A. (2010). *Encyklopedia Tarnowa*. Tarnów: Tarnowskie Towarzystwo Kulturalne.
14. Piętaś, M. (2019). Centralny Okręg Przemysłowy – pierwszy plan na rzecz zrównoważonego rozwoju Polski. *Mysł Ekonomiczna i Polityczna*, strony 17–38.
15. Potępa, S. (1985). *Tarnoviana*. Tarnów: Muzeum Okręgowe w Tarnowie.
16. Potępa, S. (1994). *Co zostało z tarnowskiego sportu?* Tarnowskie Towarzystwo Kulturalne.
17. Smoła, M. (2012). *Fabryka – dokument dziejów*. Tarnów: Wydawnictwo Azoty Tarnów.
18. Solon, J., Borzyszkowski, J., Bidłasik, M., Richling, A., Badora, K., Balon, J. i Ziąja, W. i. (2018). Physico-geographical mesoregions of Poland: Verification and adjustment of boundaries on the basis of contemporary spatial data. *Geographia Polonica*, 91(2).
19. Szyling, J. (2001). Z dziejów Włocławka w latach okupacji niemieckiej (1939–1945). W J. Staszewski, *Włocławek. Dzieje miasta, tom 2*. Włocławek.
20. Warszzyńska, J. (1988). *Województwo tarnowskie – monografia*. Wrocław: Zakład Narodowy im. Ossolińskich.
21. Wilczyński, W. (1999). O nazwach polskich klubów piłkarskich występujących w ekstraklasie w latach 1927–1998. *Prace Językoznawcze I, Olsztyn*, strony 116–127.
22. Woźniak, W. i Wojciech, W. (2013). Zawodowe amatorstwo? Futbol w okresie PRL w relacjach polskich piłkarzy. *Sport i turystyka. Uwarunkowania historyczne i wyzwania współczesności*, strony 537–551.

## Netografia

1. [www.90minut.pl](http://www.90minut.pl)
2. [www.bip.malopolska.pl](http://www.bip.malopolska.pl)
3. [www.bruk-bet.pl](http://www.bruk-bet.pl)
4. [www.grupaazoty.com](http://www.grupaazoty.com)

**[164]**

Jakub Klich

5. [www.mmtarnow.com](http://www.mmtarnow.com)
6. [www.mogiel.net](http://www.mogiel.net)
7. [www.termalica.brukbet.com](http://www.termalica.brukbet.com)
8. [www.zpe.gov.pl](http://www.zpe.gov.pl)