

Jakub Klich

Wpływ czynników społeczno-ekonomicznych na rozwój piłki nożnej w Tarnowie i powiecie tarnowskim

Streszczenie

Aspekty społeczno-ekonomiczne stanowią istotny element rozwoju sportu. Tarnów jako znaczący ośrodek przemysłowy XX w. był dogodnym miejscem do prowadzenia działalności sportowej. Rozwój gospodarczy regionu tarnowskiego w XIX i XX w. stał się fundamentem powstania wielu klubów piłkarskich, które dzięki korzystnej sytuacji ekonomicznej odnosiły sukcesy sportowe. Tarnów z czasem stał się atrakcyjną lokalizacją do uruchamiania działalności przemysłowej takiej jak Zakłady Azotowe czy Zakłady Mechaniczne, które do dzisiaj stanowią niezbędne wsparcie finansowe dla miejscowych klubów piłkarskich. W tarnowskiej dzielnicy Mościce funkcjonowały już w okresie międzywojennym zakłady przemysłu chemicznego, będąc ważnym ośrodkiem Centralnego Okręgu Przemysłowego. Obecnie, powiat tarnowski charakteryzuje się zróżnicowaną aktywnością przemysłową, do najpopularniejszych zakładów należy Bruk-Bet, który finansuje lokalny klub piłkarski z Niecieczy od początku XXI w. Bruk-Bet Termalica Nieciecza w ciągu ostatniej dekady stała się najbardziej utytułowanym klubem z regionu tarnowskiego, do czego przyczyniły się prywatne inwestycje właścicieli firmy Bruk-Bet, włączając w to budowę całego zaplecza infrastruktury sportowej. W połowie XX w. Tarnovia będąca najstarszym tarnowskim klubem odnosiła największe sukcesy, na co miało wpływ centralne wsparcie władz miasta. Region tarnowski cechując się zróżnicowaniem w sferze kulturowej przed 1939 rokiem, cieszył się również zainteresowaniem w zakresie sportu wśród społeczności żydowskiej. Okres międzywojenny został wykorzystany przez ludność żydowską do organizacji imprez sportowo-kulturalnych czy własnych klubów piłkarskich, co miało pozytywny wydźwięk dla lokalnej społeczności.

Influence of socio-economic factors on football development in Tarnów and Tarnów County

Abstract

Socio-economic factors are an important part of sports development. Tarnów, as a significant industrial center of the 20th century, was a convenient place for sports activities. The economic development of the Tarnów region in the 19th and 20th centuries laid the foundation for the establishment of a numerous football clubs, which enjoyed sporting

success thanks to the favorable economic situation. Over time, Tarnów became an attractive location for launching industrial activities such as the Nitrogen Works and the Mechanical Works, which are still an essential financial support for local football clubs. The chemical industry in Tarnów's district – Mościce, functioned as early as the interwar period, being an important center of Central Industrial District. Nowadays Tarnów county is characterized by diverse industrial activity, with the most popular establishment being Bruk-Bet, which has been funding the local Nieciecza football club since the early 2000s. Bruk-Bet Termalica Nieciecza has become the most successful club from the Tarnów region over the past decade, helped by private investment by Bruk-Bet's owners, including the construction of entire sports infrastructure facilities. The oldest football club in Tarnów – Tarnovia, was the most successful in the middle of the 20th century, which was influenced by the central support of the city government. The Tarnów region, characterized by diversity in the cultural sphere before 1939, also enjoyed interest in sports among the Jewish community. The interwar period was used by the Jewish population to organize sports and cultural events or run their own football clubs, which had a positive impact on the local community.

Słowa kluczowe: sport; kluby piłkarskie; rozwój gospodarczy; przemysł; infrastruktura sportowa; region tarnowski; społeczność lokalna

Key words: sports; football clubs; economic development; industry; sports infrastructure; Tarnów region; local community

Received: 30 October

Accepted: 15 December

Otrzymano: 30 października

Zaakceptowano: 15 grudnia

Sugerowana cytacja / suggested citation: Klich, J. (2023). Wpływ czynników społeczno-ekonomicznych na rozwój piłki nożnej w Tarnowie i powiecie tarnowskim, *Annales Universitatis Paedagogicae Cracoviensis Studia Geographica*, 19, 149–164, doi: 10.24917/20845456.19.10

Wprowadzenie

Piłka nożna jest jedną z najpopularniejszych dyscyplin sportu, a także aktywnością fizyczną będącą jedną z najczęstszych form spędzania czasu wśród społeczeństwa. Uprawianie jej w obecnym kształcie początkowo miało charakter amatorski, aż z biegiem czasu dyscyplina zaczęła się rozwijać dążąc do profesjonalizacji. Znaczący udział w postępie tego sportu miały wydarzenia historyczne oraz przemiany i procesy gospodarcze, które występowały od 2. połowy XIX w.

Zasadniczym celem artykułu jest określenie wpływu czynników społeczno-ekonomicznych na rozwój piłki nożnej na przykładzie powiatu tarnowskiego. Celami szczegółowymi badań były: omówienie historii i rozwoju piłki nożnej na badanym obszarze oraz wskazanie uwarunkowań w sferze gospodarczej i społecznej, jakie przyczyniły się do postępu tej dyscypliny sportu. Zasięg terytorialny badań obejmuje miasto Tarnów i powiat tarnowski, natomiast pod względem chronologicznym praca jest tożsama z aktywnością piłki nożnej na badanym obszarze, czyli od początku XX w. aż po dziś. Szczególny nacisk w publikacji został nałożony na scharakteryzowanie czynników gospodarczych jakie miały wpływ na rozwój piłki nożnej w Tarnowie i powiecie tarnowskim. Podstawową metodą

badawczą była analiza literatury naukowej. Najważniejszymi artykułami, które zostały wykorzystane do opracowania niniejszego artykułu były m.in. autorstwa M.M. Drozdowskiego z 1987 roku czy R. Lichwały z 2012 roku. Istotną rolę odegrały również ogólnodostępne źródła internetowe, które pozwalały na uzyskanie informacji badawczych. Kolejną z wykorzystanych metod w opracowaniu była metoda monograficzna, która bazowała na pracach dotyczących obszaru badań i klubów sportowych. Zasadniczą pozycją w tym zakresie była praca S. Potępy z 1994 roku pod tytułem *Co zostało z tarnowskiego sportu?*, a także prace *Tarnów: dzieje miasta i regionu* pod redakcją F. Kiryka i Z. Ruty oraz *Województwo małopolskie – monografia* pod redakcją J. Warszyńskiej.

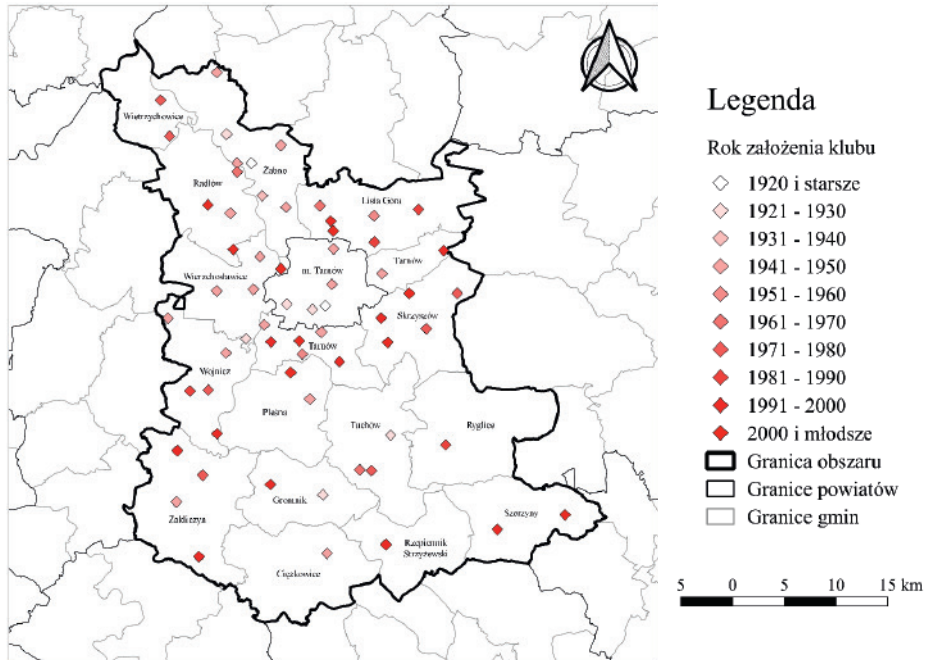
Uwarunkowania rozwoju piłki nożnej

Piłka nożna w pierwszej połowie XX w.

Pierwsze wzmianki o meczu piłki nożnej w Tarnowie pochodzą z 9 czerwca 1907 roku. Rozegrane wówczas spotkanie pomiędzy tarnowską drużyną „biało-czerwonych” i krakowskim zespołem „czerwonych” zakończyło się zwycięstwem krakowian (Moskal, 2015). Za oficjalny rok powstania pierwszego klubu piłkarskiego przyjmuje się jednak rok 1909, choć brak odpowiednich dokumentów i źródeł podaje w wątpliwość rok założenia Miejskiego Klubu Sportowego Tarnovia. Przed 1914 rokiem w Tarnowie istniały już m.in. takie drużyny jak Biało-Czerwoni, Pogoń, Czarni czy reprezentacja miasta występująca pod nazwą Tarnów. Powstanie Tarnovii prawdopodobnie związane jest z reprezentacją miasta, werbującą w swoje szeregi najlepszych zawodników z innych drużyn. Spekuluje się, że ze względu na nazwę krakowskiej drużyny, występującej jako Cracovia, kibice nazwali tarnowską reprezentację Tarnovią, co mogło stanowić główny powód wyznaczenia roku 1909 za początek jej działalności. Do dynamicznego rozwoju klubów piłkarskich doszło jednak dopiero po zakończeniu I wojny światowej. To właśnie w okresie międzywojennym piłka nożna budziła największe zainteresowanie spośród wszystkich dyscyplin sportowych, co zaowocowało powstaniem wielu klubów (Potępa, 1994). Zaliczają się do nich dzisiejszy Metal Tarnów czy Unia Tarnów. Należy jednak dodać, że piłka nożna zyskała popularność w całym regionie tarnowskim i przyczyniła się do założenia klubów w takich miejscowościach jak Gromnik, Tuchów, Nieciecza, Mikołajowice czy Niedomice.

Wybuch II wojny światowej spowodował zawieszenie lub całkowite rozwiązanie działalności klubów sportowych, szczególnie zaś dotknął kluby żydowskie, które po 1939 roku przestały istnieć. Okres okupacji przyniósł liczne straty głównie w sferze społecznej i gospodarczej, a nowy rozdział w polskim sporcie rozpoczął się już w okresie Polskiej Rzeczypospolitej Ludowej. Powstało wtedy wiele amatorskich klubów sportowych, sam teren dzisiejszego powiatu tarnowskiego wzbogacił się o 34 kluby piłkarskie, część z nich rozpoczęła działalność również w innych sekcjach sportowych. Tak intensywne zjawisko powstawania klubów w tym okresie związane było z zakładaniem wiejskich „kół sportowych”, znanych jako Ludowe Zespoły Sportowe (Gutowski, 1965). Wiele klubów zostało założonych także po

transformacji ustrojowej, a najwięcej w miejscowościach otaczających Tarnów i znajdujących się w pobliżu centralnego punktu regionu tarnowskiego (Ryc. 1).



Ryc. 1. Lata założenia klubów piłkarskich na tle Tarnowa i gmin powiatu tarnowskiego (opracowanie własne na podstawie: www.90minut.pl)

Zróżnicowanie społeczno-kulturowe Tarnowa

Region tarnowski pod względem kulturowym należał do najbardziej zróżnicowanego. Na przełomie XIX i XX w. region tarnowski należał do najbardziej zróżnicowanych pod względem kulturowym w kraju, odznaczając się różnorodną kulturą ludową (Potępa, 1985). Szczególnie bogatą historię na tym obszarze posiada naród żydowski, który osiadł w Tarnowie w połowie XV w. Liczebność Żydów w mieście od tego czasu stanowiła 30–50% mieszkańców. Obecnie ludność żydowską w powiecie tarnowskim reprezentują jednostki, jednak o jej wcześniejszej obecności świadczy historia jej kultury materialnej i niematerialnej. Szczególnie widoczna jest ona w Tarnowie, gdzie znajduje się wiele zabytków żydowskich, takich jak cmentarze, synagogi czy miejsca martyrologii (Bartosz, 1992). Od czasu pojawienia się w Tarnowie Żydzi zapisali się w kulturze regionu, stanowiąc jej ważną część. A ich zainteresowanie sportem skutkowało zakładaniem i posiadaniem kilku klubów sportowych na terenie Tarnowa (Bańburski, Bogacz, Kozioł, 2003). Pierwszym ich klubem sportowym był Samson Tarnów, założony na terenie regionu w 1912 roku. W międzywojennym Tarnowie istniało już co najmniej 11 klubów żydowskich, a najszerszą działalnością mógł się pochwalić Samson, który stał się najpopularniejszym żydowskim klubem w mieście. Jego działalność koncentrowała się głównie na piłce nożnej, podobnie jak innych klubów w międzywojennym Tarnowie. Popularnością

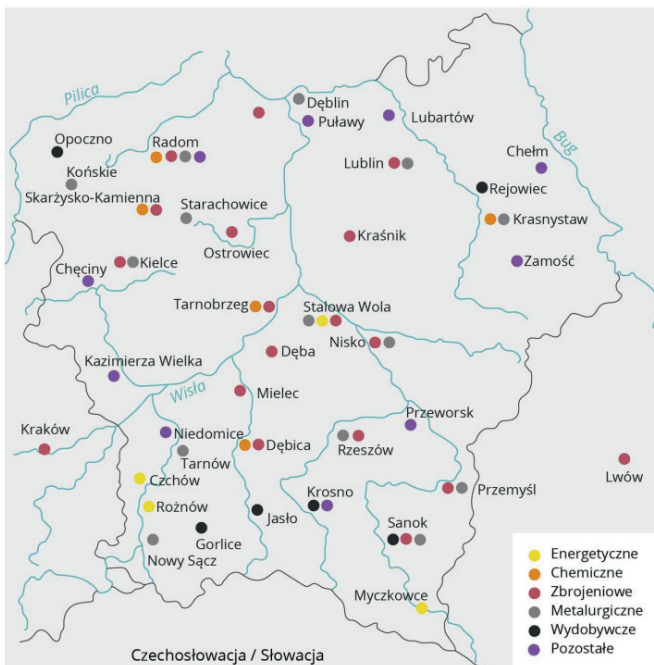
dorównywały mu tylko dwa kluby żydowskie: Robotnicze Towarzystwo Sportowe „Jutrzenka” oraz Żydowska Młodzież Sportowa (Potępa, 1994). Samson najlepsze rezultaty osiągał w ligach piłkarskich, a do jego zasług zaliczyć można również prowadzenie otwartej działalności skierowanej zarówno do społeczności żydowskiej, jak i pozostałych narodowości. Stosunki pomiędzy tarnowianami pochodzenia polskiego i żydowskiego były przyjazne, co znalazło odzwierciedlenie w sporcie – przykładem jest reprezentacja Tarnowa z okresu międzywojennego, w skład której wchodził również zawodnicy pochodzenia żydowskiego (Potępa, 1994).

Rozwój gospodarczy Tarnowa i powiatu tarnowskiego

Przełomem dla rozwoju gospodarczego w regionie tarnowskim były wydarzenia z lat 50. XIX w., gdy przez Tarnów poprowadzono linię kolejową. Jednak dalszy rozwój Tarnowa i powiatu tarnowskiego pod względem gospodarczym poważniej rozkwitł dopiero początkiem XX w., a lata 1910–1911 zapisały się jako „złoty okres” Tarnowa ze względu na poczynione inwestycje. Należy do nich zaliczyć budowę dworca kolejowego, elektrowni, wodociągu oraz sfinalizowanie planów dotyczących uruchomienia linii tramwajowej (*Historia Miasta Tarnowa*). Dzięki poprawie systemu komunikacji, ożywił się głównie przemysł i handel. W krótkim odstępie czasu zaczęły powstawać nowe budynki produkcyjne, swoją działalność rozpoczęły też liczne ośrodki edukacji oraz towarzystwa kulturalne i oświatowe. Wraz z rozwojem gospodarczym nastąpił wzrost liczby ludności – Tarnów w latach 60. XIX w. liczył 21 tys. mieszkańców, w 1900 roku liczba ta wzrosła do 31 tys., a dziesięć lat później miasto było już zamieszkiwane przez 37 tys. osób (Dziewoński, Kielczewska-Zaleska i Iwanicka-Lyra, 1971). Tarnów odniósł liczne straty w pierwszych miesiącach I wojny światowej wskutek ostrzału wojsk austriackich. W dalszej fazie wojny miasto nie odniosło już znaczących obrażeń, jednak zmagало się ze sporymi problemami finansowymi. Zadłużenie z czasów zaboru austriackiego było głównym powodem zastoju gospodarczego miasta, który potrwał do końca lat 20. XX wieku (*Historia Miasta Tarnowa*). Pierwszym aktem rozbudowy Tarnowa i okolic była budowa Państwowej Fabryki Związków Azotowych, zlokalizowanej na terenie Dąbrówki Infułackiej i Świerczkowa, czyli późniejszych Mościc. W latach 1927–1933 w sąsiedztwie zakładów powstało osiedle robotnicze o charakterze jedno- i wielorodzinnych domów, a liczba mieszkańców w międzywojennym Tarnowie wzrosła do blisko 55 tysięcy (Dziewoński, Kielczewska-Zaleska i Iwanicka-Lyra, 1971).

Ważną rolę w rozwoju gospodarki regionu tarnowskiego odegrała koncepcja utworzenia Centralnego Okręgu Przemysłowego, której założeniem było skoncentrowanie w tej przestrzeni najważniejszych zakładów przemysłowych w kraju (*Inwestycje II Rzeczypospolitej. Budowa Gdyni i COP-u*). Pomysłodawcą i inicjatorem tego przedsięwzięcia był Eugeniusz Kwiatkowski, pełniący od 1930 roku funkcję ministra przemysłu i handlu. Koncentrację inwestycji w ówczesnej Polsce Centralnej motywował pięcioma przesłankami: strategiczną, demograficzno-społeczną, ekonomiczną, polityczną i historyczną. W swojej idei zrównoważonego rozwoju zakładał wiele wariantów mających pchnąć polską gospodarkę naprzód, m.in. potrzebę oddalenia od granic kluczowych zakładów przemysłowych, wykorzystanie surowców naturalnych czy zwalczanie bezrobocia (Drozdowski, 1987).

Budowa Centralnego Okręgu Przemysłowego ruszyła w lipcu 1936 roku, a jego końcowy obszar został wyodrębniony dwa lata później. Obejmował on łącznie 46 powiatów i był podzielony na regiony funkcjonalne: kielecki oznaczony literą „A”, lubelski oznaczony literą „B” oraz sandomiersko-podkarpacki z literą „C”, wraz z ośrodkami o określonym znaczeniu przemysłowym (Ryc. 2). Każdy z regionów pełnił odpowiednią rolę ekonomiczną w planie COP-u. Region kielecki był zasobny w surowce dla przemysłu metalowego i mineralnego, lubelski tworzył bazę żywnościową, a region Podkarpacia, na terenie którego znajdował się Tarnów, ze względu na bogactwa naturalne w formie ropy naftowej, gazu ziemnego i siarki pełnił funkcję bazy energetycznej dla przemysłu. Ponadto Kwiatkowski, będąc wicepremierem do spraw gospodarczych i ministrem skarbu, przyczynił się do rozwoju ziemi tarnowskiej na tle gospodarczym. To on pod koniec lat 20. XX w. powołał Biuro Fabryki Związków Zawodowych, a później dzięki niemu w okresie inwestycji związanych z budową Centralnego Okręgu Przemysłowego przez Tarnów poprowadzono linie gazociągową oraz kolejową, a w fabryce chemikaliów „dla potrzeb wojska” w Niedomicach wdrożono nowoczesne metody produkcji celulozy (Drozdowski, 1987). Inwestycje poczynione w ramach COP-u, a przerwane w 1939 roku, pozostawiły po sobie dziedzictwo, na którym polska gospodarka opierała się także po II wojnie światowej. W Tarnowie i okolicach przetrwało wiele obiektów oraz ośrodków, które kontynuowały swoją działalność po 1945 roku (Piętaś, 2019).



Ryc. 2. Zakłady w obrębie Centralnego Okręgu Przemysłowego

Źródło: www.zpe.gov.pl

Lata powojenne to okres przemian politycznych i społecznych, a także odbudowy znacznej części infrastruktury w całym kraju. W Tarnowie, liczącym po wojnie 33 tysiące mieszkańców, pierwsze plany odbudowy koncentrowały się wokół Starego Miasta (Niedojadło, 2010). Pomimo dużych zniszczeń spowodowanych działaniami wojennymi Tarnów nadal należał do najważniejszych ośrodków przemysłowych w ówczesnym województwie krakowskim. Bezzwłocznie przystąpiono więc do odbudowy dwóch największych zakładów: azotowych i mechanicznych. W 1946 roku w sektorze przemysłowym na terenie miasta zatrudnionych było ponad 66% pracowników z całego regionu tarnowskiego, jednak ten odsetek zaczął systematycznie maleć. Pomimo stopniowego ograniczania roli przemysłu w aspekcie społeczno-gospodarczym Tarnów do końca lat 80. XX w. utrzymywał pod tym względem czołową pozycję w województwie i kraju (Kiryk, Ruta, 1987). Po transformacji ustrojowej wstrzymano rozwój przemysłu ciężkiego, zwiększyła się natomiast działalność usługowa i handlowa (Niedojadło, 2010).

Znamienny dla rozwoju Tarnowa był rok 1975. Miasto przejęło bowiem funkcje centralno-administracyjne, stając się stolicą województwa tarnowskiego. W tym samym roku liczba mieszkańców przekroczyła 100 tysięcy. Te wydarzenia poprzedził wyraźny rozwój miasta w sferze kulturalnej i społecznej, który nastąpił po II wojnie światowej. W latach 1945–1975 dzięki wprowadzonej w życie polityce kulturalnej w Tarnowie i regionie powstało wiele placówek i ośrodków kultury (Kiryk, Ruta, 1987).

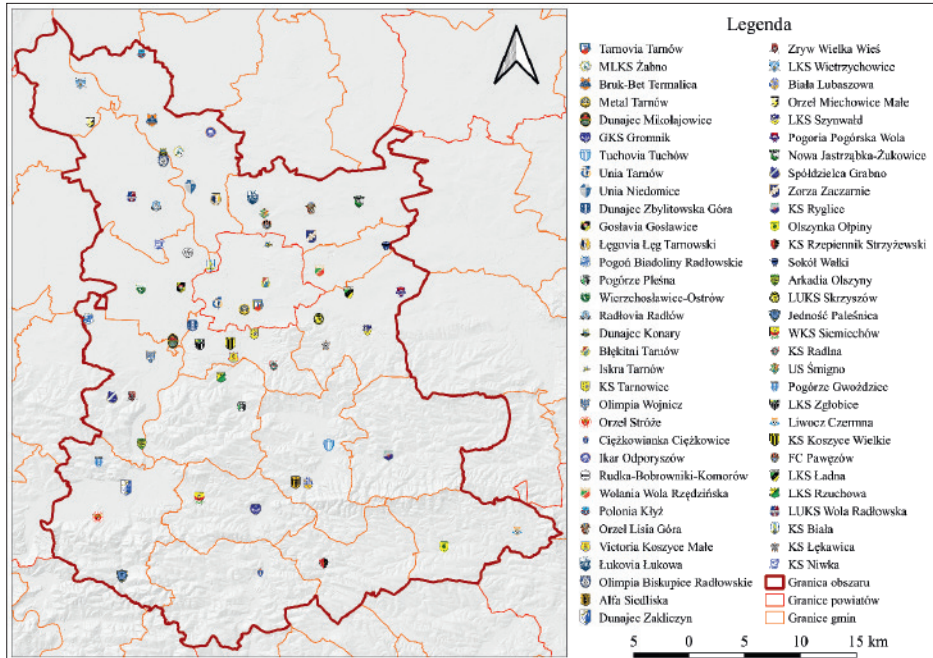
Uwarunkowania przestrzenne

Roźmieszczenie klubów piłkarskich w Tarnowie i powiecie tarnowskim

Na obszarze Tarnowa i powiatu tarnowskiego mieszczą się 63 kluby piłkarskie, które przystąpiły do rozgrywek ligowych w sezonie 2022/2023. Najstarszym z nich jest Tarnovia Tarnów, utworzona w 1909 roku, a najmłodszym KS Niwka, występująca w rozgrywkach od 2010 roku. Najwięcej z obecnie istniejących klubów powstało w 1946 roku, a w latach 1946–1948 dołączyło do nich jeszcze 18 drużyn piłkarskich. Obecnie na najwyższym poziomie, czyli drugim szczeblu ligowym, uplasowała się Bruk-Bet Termalica Nieciecza. Oprócz drużyny z Niecieczy na szczeblu centralnym polskich lig piłkarskich występuje tylko Unia Tarnów, grająca na czwartym poziomie ligowym. Trzy kluby posiadają również zespoły rezerw, które rywalizują w ligach regionalnych. Są to Bruk-Bet Termalica Nieciecza, Unia Tarnów i MLKS Żabno, a w sezonie 2021/2022 wśród nich znalazła się jeszcze Radłovia Radłów. W ciągu ostatnich pięciu lat wiele klubów wycofało swoje drużyny z ligi, były to m.in. LKS Ilkowice, Błękitni Siedliszowice, Radar Łętowice, Cezar Kępa Bogumiłowicka czy LKS Dębina Łętowska (www.90minut.pl).

Najwięcej zarejestrowanych klubów (w liczbie 10) znajduje się w gminie wiejskiej Tarnów, następne w kolejności są gminy Żabno (8 drużyn) i Lisia Góra (6 drużyn). Miasto Tarnów posiada 5 klubów grających obecnie w lidze, są to Tarnovia, Unia, Metal, Błękitni oraz Iskra. Plasujący się na najwyższej pozycji klub – Bruk-Bet Termalica ma swoją siedzibę w gminie Żabno. Jak wynika z załączonej mapy powiatu (Ryc. 3), z miejsca najbardziej wysuniętego na północ pochodzi klub Polonia

Kłyż, na zachód – LKS Wietrzychowice, na wschód – Liwocz Czerмна, natomiast najdalej na południu znajduje się siedziba Jedności Paleśnica. Kilka klubów z powiatu tarnowskiego ze względu na położenie w sąsiedztwie obiektów wodnych posiada nazwy hydronimiczne (Wilczyński, 1999). Zaliczają się do nich zespoły: ze Zbylitowskiej Góry, Zakliczyna, Konar i Mikołajowic, czyli miejscowości położonych nad rzeką Dunajec, drużyny z Lubaszowej i Ołpin, położonych kolejno nad rzekami Białą i Olszynką. Nazwy związane z położeniem fizycznogeograficznym posiadają też kluby z miejscowości Pleśna i Gwoździec, znajdujących się na Pogórzu Ciężkowickim i Pogórzu Wiśnickim (Solon i in., 2018).

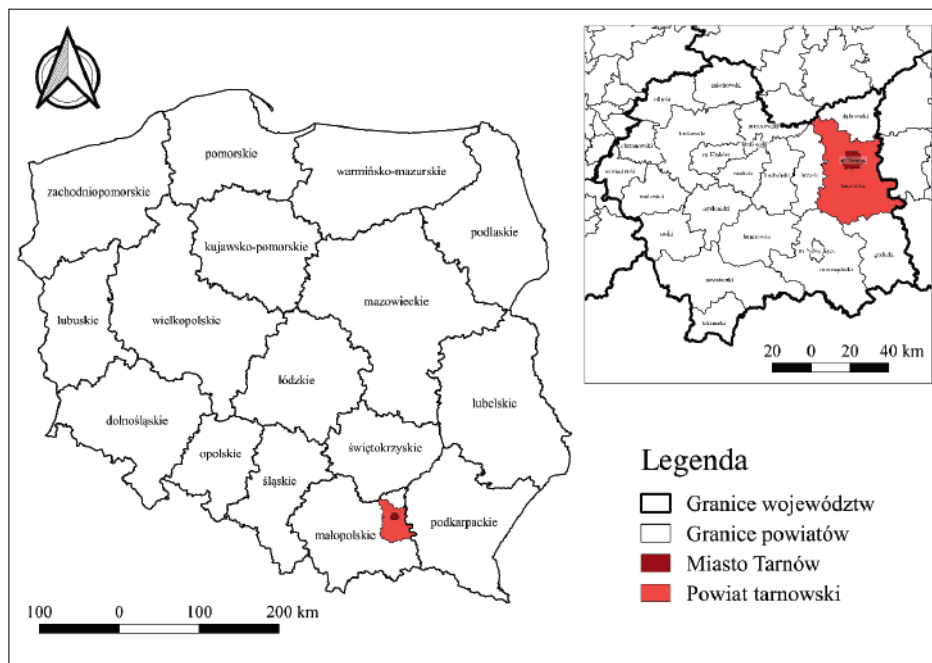


Ryc. 3. Rozmieszczenie klubów piłkarskich w powiecie tarnowskim zgłoszonych do sezonu ligowego 2022/23 (opracowanie własne na podstawie: www.90minut.pl)

Położenie geograficzne

Obszar badań składający się z powiatu tarnowskiego i miasta Tarnów jest częścią Powiat tarnowski i miasto Tarnów, będące obszarem badań, należą do województwa małopolskiego i mieszczą się w jego wschodniej części, granicząc z województwami podkarpackim i świętokrzyskim (Ryc. 4). Tarnów, będący głównym miastem powiatu, od centralnego miasta województwa małopolskiego – Krakowa dzieli ok. 80 km (Bartkowicz, 2007). Powiat tarnowski graniczy z powiatami: dąbrowskim od północy, dębickim od wschodu, jasielskim od południowego wschodu, gorlickim od południa, nowosądeckim od południowego zachodu, brzeskim od wschodu i kazimierskim od północnego zachodu (Regionalny System Biuletynów Informacji Publicznej w Małopolsce). Pod względem fizycznogeograficznym obszar badań położony jest w obrębie trzech makroregionów: Kotliny Sandomierskiej, Pogórza

Środkowobeskidzkiego i Pogórza Zachodniobeskidzkiego, a także kilku mezoregionów, do których należą: Nizina Nadwiślańska, Pogórze Ciężkowickie, Pogórze Rożnowskie, Pogórze Wiśnickie, Podgórze Bocheńskie oraz Płaskowyż Tarnowski (Solon i in., 2018).



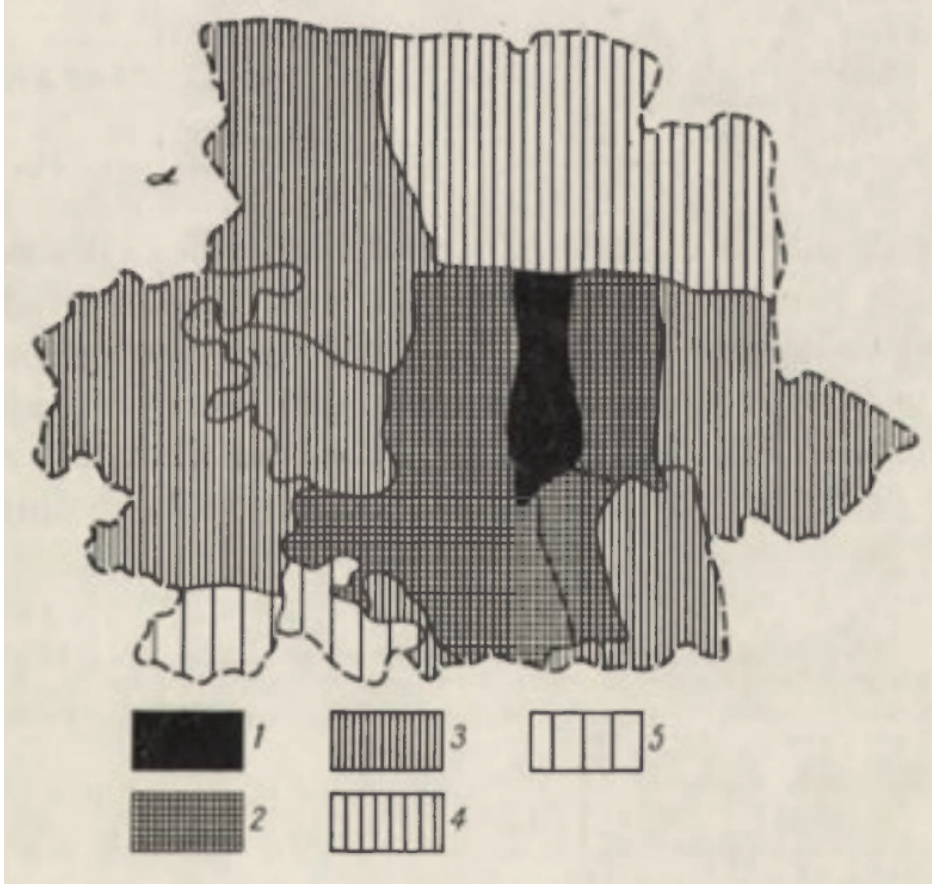
Ryc. 4. Położenie obszaru badań na tle Polski i województwa małopolskiego

Źródło: opracowanie własne

Rozwój terytorialny Tarnowa

Tarnobrzeg sięga swymi korzeniami do średniowiecza, kiedy jego powierzchnia wynosiła 2,29 km². W 1846 roku miasto powiększyło swe terytorium, ponieważ w jego granicach znalazły się pobliskie wsie: Strusina, Grabówka i Zabłocie. Wraz z rozwojem terytorialnym wzrastała liczba jego mieszkańców, która w czasie pierwszej transformacji granic administracyjnych Tarnowa zwiększyła się o blisko 1 tys. osób. Kolejna niewielka zmiana nastąpiła w 1902 roku, gdy jednostka katastralna Strusiny została powiększona o ok. 30 ha. W okresie powojennym w Tarnobrzegu nastąpiły intensywne przeobrażenia w sferze gospodarczej. Lata 1946–1965 przyniosły znaczny wzrost liczby mieszkańców o blisko 45 tys. A w roku 1951 powierzchnia miasta zwiększyła się z 17,61 do 53 km² wskutek przyłączenia w jego granice administracyjne Klikowej, Mościc, Chyszowa, Gumnisk i Rzędzina oraz części gromad Zawada, Tarnowiec i Koszyce Wielkie. Kolejne zmiany miały miejsce pod koniec lat 50. XX w., gdy do Tarnowa został przyłączony Krzyż. Ostatnia jak dotąd modyfikacja terytorialna miasta nastąpiła w 1959 roku, gdy w granicach miasta znalazły się Zbylitowska Góra i kolejna część Koszyc Wielkich (Ryc. 5). Ponadto lata

1950–1960 przyniosły zmiany w strukturze zawodowej ludności, wzrósł odsetek liczby mieszkańców utrzymujących się z rolnictwa z uwagi na przyłączenie gromad będących terenami rolniczymi (Dziewoński, Kielczewska-Zaleska, Iwanicka-Lyra, 1971).



Ryc. 5. Rozwój granic administracyjnych miasta Tarnowa (Dziewoński, Kielczewska-Zaleska i Iwanicka-Lyra, 1971)

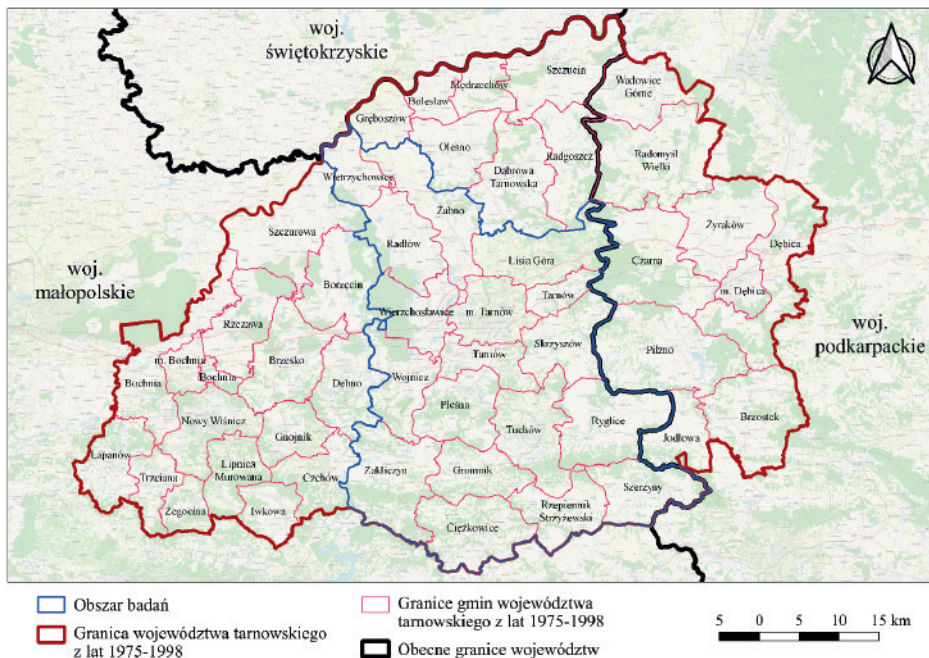
Legenda: 1 – obszar miasta do 1846 roku, zmiany terytorium: 2 – z 1846 roku, 3 – z 1951 roku, 4 – z 1958 roku, 5 – z 1959 roku

Zmiany podziału administracyjnego Polski a region tarnowski

Wielokrotne zmiany w podziale administracyjnym kraju regularnie wprowadzane przez władze na przestrzeni XX w. miały również wpływ na układ terytorialny regionu tarnowskiego. W okresie międzywojennym powstawało wiele koncepcji odnośnie podziału terytorialnego w kraju, jednak tylko nieliczne zostały zrealizowane (Dziki, 2013). Lata II wojny światowej stały pod znakiem zmian wprowadzanych przez władze niemieckie na ziemiach polskich, również tych dotyczących podziału administracyjnego (Szyling, 2001). Jedną z większych reform w zakresie podziału terytorialnego kraju przeprowadził Polski Komitet Wyzwolenia Narodowego

w 1944 roku. Była ona problematyczna z uwagi na zmianę granic państwa względem roku 1939. Po II wojnie światowej został zachowany trójstopniowy podział granic administracyjnych obejmujący województwa, powiaty i gminy. Do 1975 w Polsce zachodziły liczne zmiany, które dotyczyły głównie modyfikacji granic bądź tworzenia nowych jednostek terytorialnych. Do tego roku utrzymał się system z 17 województwami i pięcioma miastami wyłączonymi. Ze względu na reformy wprowadzane od 1972 roku rozpoczęła się stopniowa rewolucja w podziale administracyjnym kraju, a jej pierwszy etap dotyczył obszarów wiejskich. Następnie uchwalony został dwustopniowy podział władzy z gminami wchodzącymi w skład województw, a w 1975 roku doszło do utworzenia 49 województw i 2489 gmin (Dziki, 2013).

Jednym z nowo powstałych w 1975 roku województw było województwo tarnowskie. Zajmowało ono obszar 4151 km², z sąsiedztwem województw: krakowskiego, kieleckiego, tarnobrzesckiego, rzeszowskiego, krośnieńskiego i nowosądeckiego. W obecnym układzie administracyjnym jego dawne terytorium mieści się w województwach małopolskim i podkarpackim (Ryc. 6). Z kolei kształt województwa tarnowskiego był rezultatem połączenia administracyjnego, kulturalnego i gospodarczego wcześniej istniejących powiatów: tarnowskiego, dąbrowsko-tarnowskiego, brzeskiego, dębickiego, oraz częściowo bocheńskiego, jasielskiego i mieleckiego (Krupiński, 1977). Wpływ na powstanie województwa tarnowskiego miała wysoka pozycja Tarnowa jako ośrodka przemysłowego, który wyróżniał się w skali ponadregionalnej. Utworzenie województwa tarnowskiego w wyniku reformy z 1975 roku sprawiło, że miasto to mogło wykorzystać swój potencjał w sferze społecznej i ekonomicznej (Warszyńska, 1988). Sukces gospodarczy Tarnowa sprawił, że wyróżniał się on pod wieloma względami spośród pozostałych miast ówczesnego województwa tarnowskiego, także w aspekcie sportowym. Piłka nożna w czasie reformy administracyjnej z 1975 roku – ze względu na panujący w krajach bloku wschodniego, w tym Polskę, ustrój socjalistyczny – poddawana była postępującej merkantylizacji, (Woźniak, Wojciech, 2013). Województwo tarnowskie w tym okresie swoją pozycję na piłkarskiej mapie Polski zawdzięczało klubom z dwóch miast: Tarnowa i Dębicy. Kluby tarnowskie w latach 1975–1998 znacznie przewyższały poziomem zespoły z Brzeska, Bochni, Pilzna czy Dąbrowy Tarnowskiej. Na szczęblu centralnym zagrały wówczas trzy tarnowskie kluby, stanowiąc największą grupę spośród wszystkich miast województwa tarnowskiego i rozgrywając łącznie 28 sezonów na poziomie II i III ligi. Były to Tarnovia, Unia oraz Metal, a z regionalnych klubów dorównywały im tylko dębickie – Igloopol oraz Wisłoka, które w latach 1975–1998 uczestniczyły 30-krotnie w rozgrywkach na poziomie centralnym (www.mogiel.net).



Ryc. 6. Położenie województwa tarnowskiego względem obszaru badań i obecnych granic administracyjnych

Źródło: opracowanie własne

Działalność przemysłowa jako źródło rozwoju klubów piłkarskich

Rozwój przemysłu chemicznego w Mościcach

Funkcjonowanie wielu klubów piłkarskich jest bądź było uzależnione od przemysłu funkcjonującego na terenie ich działalności. W XX w. lokalizacja w pobliżu zakładów produkcyjnych przyczyniała się do powstawania klubów, a następnie do ich rozwoju. Jednym z tarnowskich klubów, których utworzenie w okresie międzywojennym uwarunkowane było działalnością przemysłową, jest Unia Tarnów, założona w 1928 roku jako Tarno-Azot. Nazwa klubu nawiązywała do planów włączenia w granice Tarnowa gmin, na obszarze których wybudowana została fabryka Zakładów Azotowych (Smoła, 2012). Ich rozruch przypadł na lata kryzysu gospodarczego w Polsce, kiedy to struktura zawodowa w znacznej większości ukierunkowana była na rolnictwo. Ponad 70% pracujących w regionie tarnowskim utrzymywało się z rolnictwa, więc niezbędne okazało się wdrożenie kultu przemysłu wśród społeczności. Rozwiązaniem tych problemów była konsolidacja dwóch fabryk: w Mościcach i w Chorzowie, w związku z czym dokonano zmiany nazwy zakładów na Zjednoczone Fabryki Związków Azotowych i pod takim szyldem funkcjonowały one do II wojny światowej. Po 1945 roku nastąpiła restrukturyzacja Azotów i zakłady poszerzyły swoją działalność. Szczególnie istotną rolę w historii zakładów odegrały zrealizowane w latach 60. XX w. inwestycje, przyczyniając się

do wytyczenia kierunku, jakim podążają do dziś. Kolejny kryzys finansowy miał miejsce w latach 2007–2010, a władze Azotów ponownie podjęły decyzję o fuzji z zakładami w Policach i Kędzierzynie-Koźlu. Tym razem była to reforma na skalę międzynarodową, a tarnowskie Azoty w 2008 roku przystąpiły do emisji swych akcji na Giełdzie Papierów Wartościowych w Warszawie (Lichwała, 2012). Obecnie zakład funkcjonujący pod nazwą Grupa Azoty posiada grupę kapitałową z fabrykami w Puławach, Policach i Kędzierzynie-Koźlu (O Grupie Azoty). Jego profil produkcyjny obejmuje branżę nowoczesnych tworzyw konstrukcyjnych i nawozów mineralnych (Lichwała, 2012).

Grupa Azoty od początku swojego istnienia wspiera tarnowski sport, a zakłady przyczyniły się do rozwoju każdej sekcji sportowej Unii Tarnów – począwszy od drużyny piłkarskiej TS Mościce, założonej w 1928 roku. Po II wojnie światowej Zakłady Azotowe położyły nacisk na rozwój sekcji piłkarskiej i żużlowej (Smoła, 2012). Obecnie sponsoring Grupy Azoty obejmuje sportowców uprawiających siatkówkę czy piłkę ręczną, a ekspansja działalności spółki sprawiła, że Azoty wspierają również kluby z innych miast.

Rozwój firmy budowlanej Bruk-Bet

Firma Bruk-Bet jest sponsorem tytularnym klubu z Niecieczy, miejscowości znajdującej się w gminie Żabno i liczącej ok. 700 mieszkańców. Związana jest ona z klubem od 2004 roku, a jej wsparcie finansowe przyczyniło się do osiągnięć drużyny Bruk-Bet Termalica Nieciecza KS, która od dekady występuje na szczeblu centralnym. Początki działalności firmy, założonej przez Krzysztofa Witkowskiego, która wystartowała pod nazwą Zakłady Wyrobów Betonowych, sięgają roku 1984. W tym czasie firma miała charakter rzemieślniczy i zajmowała się m.in. ręczną produkcją chodników, krawężników czy rur betonowych. W 1992 roku nastąpiła historyczna zmiana nazwy na Bruk-Bet, która używana jest do tej pory. Technologiczny rozwój firmy szedł w parze z jej rozwojem przestrzennym. Do 2005 roku uruchomione zostały kolejne składy fabryczne w miejscowościach: Nowy Sącz, Rzeszów, Sosnowiec, Kraków, Kielce, Nowy Targ, Lublin czy Bielsko-Biała. Aktualnie w Polsce funkcjonuje 17 zakładów produkcyjnych należących do firmy, z czego aż 10 znajduje się w województwie małopolskim. Bruk-Bet to firma, która od początku całą swoją działalność produkcyjną prowadzi w Polsce, dysponując wyłącznie polskim kapitałem (Bruk-Bet. Historia). Moment przejęcia klubu piłkarskiego z Niecieczy przez Bruk-Bet należący do Krzysztofa Witkowskiego całkowicie odmienił oblicze sportu w regionie tarnowskim (Krzeczewski, 2019). Miało to miejsce w 2004 roku, gdy firma została sponsorem tytularnym drużyny występującej wówczas na piątym poziomie rozrywkowym w Polsce. Dzięki zaangażowaniu prezesa klubu Danuty Witkowskiej oraz poczynionym inwestycjom zarówno w rozwój drużyny, jak i infrastruktury sportowej Bruk-Bet Termalica Nieciecza w 2015 roku dotarła na najwyższy szczebel rozrywkowy w Polsce (www.termalica.brukbet.com).

Podsumowanie

Dzięki przeprowadzonej analizie literatury można stwierdzić, że do rozwoju tarnowskiej piłki nożnej przyczyniły się występujące na różnych płaszczyznach

społeczno-ekonomicznych przemiany gospodarcze w regionie i kraju. Lata przed I wojną światową oraz okres międzywojenny charakteryzował się przede wszystkim zróżnicowaniem kulturowym mieszkańców Tarnowa. Wiodącą grupą społeczną byli wówczas Polacy, jednak regularnie napływająca do miasta ludność żydowska, dorównując liczebnie Polakom, także miała swój udział w rozwoju tarnowskiego sportu poprzez zakładanie swoich klubów i organizację licznych wydarzeń sportowo-kulturalnych otwartych dla mieszkańców regionu tarnowskiego. W czasie II wojny światowej nastąpiło jednak zawieszenie lub całkowite rozwiązanie działalności klubów sportowych, co szczególnie dotknęło kluby żydowskie, które po 1939 roku przestały istnieć.

Głównymi determinantami sukcesów tarnowskich drużyn piłkarskich były okoliczności związane z ich założeniem. Tarnovia jako jeden z najstarszych polskich klubów, a także klub wspierany przez radę miasta, mogła pochwalić się swymi sukcesami w czasach, gdy większość klubów w Polsce dopiero powstawała bądź wznawiała swą działalność po przestoju spowodowanym II wojną światową. Funkcjonujące w okresie międzywojennym zakładowe kluby sportowe – Unia czy Metal odnosiły największe sukcesy w czasie, gdy Tarnów był jednym z najważniejszych, dynamicznie rozwijających się ośrodków przemysłowych w XX w. Z kolei przestój gospodarczy, który nastąpił w latach 70. XX w., wywarł niekorzystny wpływ na funkcjonowanie lokalnego sportu. A kryzys gospodarczy z lat 90. XX w., doprowadziwszy do stopniowego odsuwania się pobliskich zakładów przemysłowych od swoich macierzystych drużyn, przyczynił się do niskiej pozycji wielu klubów w świecie polskiej piłki nożnej XXI w.

Literatura

- Bańburski, K., Bogacz, J. i Kozioł, J. (2003). *Żydzi w Tarnowie. Świat, którego nie ma*. Tarnów: Muzeum Okręgowe w Tarnowie.
- Bartkowicz, B. (2007). Ewolucja poglądów od strefy ochrony do równoważenia rozwoju struktury miejskiej ze szczególnym uwzględnieniem projektów dla Tarnowa. *Czasopismo Techniczne. Architektura*, 21–34.
- Bartosz, A. (1992). *Tarnowskie judaica*. PTTK „Kraj”.
- Drozdowski, M.M. (1987). Eugeniusz Kwiatkowski a Centralny Okręg Przemysłowy. *Kwartalnik Historyczny*, 94(3), 77–93.
- Dziewoński, K., Kiełczewska-Zaleska, M. i Iwanicka-Lyra, E. (1971). *Studia z geografii średnich miast w Polsce: problematyka Tarnowa*. Warszawa: Państwowe Wydawnictwo Naukowe.
- Dziki, T. (2013). Podziały administracyjne Polski w latach 1944–1998. Z badań nad ustrojem ziem polskich w XIX i XX w. *Studia Gdańskie. Wizje i rzeczywistość*, 10, 433–450.
- Gutowski, A. (1965). *Drogi rozwoju kultury fizycznej w Polsce Ludowej w latach 1944–1965*. Warszawa: Sport i Turystyka.
- Kiryk, F. i Ruta, Z. (1987). *Tarnów – dzieje miasta i regionu*, tom III. Tarnów: Wydawnictwo Urzędu Miejskiego w Tarnowie.
- Krupiński, A.B. (1977). Województwo tarnowskie. *Ochrona Zabytków*, (1–2), 76–79.

- Krzeczewski, K. (2019). Funkcjonowanie klubów piłkarskich w dużych miastach i w wioskach. W: B. Cieślińska, *Oblicza dużego miasta: instytucje, organizacje, procesy* (195–208). Białystok: Wydawnictwo Uniwersytetu w Białymstoku.
- Lichwała, R. (2012). Historia techniczno-technologiczna Zakładów Azotowych w Tarnowie. *Chemik*, 66, 10, 1039–1056.
- Moskal, K. (2015). *Kronika Tarnowa*. Tarnów: Miejska Biblioteka Publiczna im. Juliusza Słowackiego w Tarnowie.
- Niedojadło, A. (2010). *Encyklopedia Tarnowa*. Tarnów: Tarnowskie Towarzystwo Kulturalne.
- Piętak, M. (2019). Centralny Okręg Przemysłowy – pierwszy plan na rzecz zrównoważonego rozwoju Polski. *Mysł Ekonomiczna i Polityczna*, 17–38.
- Potępa, S. (1985). *Tarnoviana*. Tarnów: Muzeum Okręgowe w Tarnowie.
- Potępa, S. (1994). *Co zostało z tarnowskiego sportu?* Tarnów: Tarnowskie Towarzystwo Kulturalne.
- Smoła, M. (2012). *Fabryka – dokument dziejów*. Tarnów: Wydawnictwo Azoty Tarnów.
- Solon, J., Borzyszkowski, J., Bidłasik, M., Richling, A., Badora, K., Balon, J., Ziaja, W. (2018). Physico-geographical mesoregions of Poland: Verification and adjustment of boundaries on the basis of contemporary spatial data. *Geographia Polonica*, 91(2).
- Szyling, J. (2001). Z dziejów Włocławka w latach okupacji niemieckiej (1939–1945). W: J. Staszewski (red.), *Włocławek. Dzieje miasta*, tom 2. Włocławek.
- Warszyńska, J. (1988). *Województwo tarnowskie – monografia*. Wrocław: Zakład Narodowy im. Ossolińskich.
- Wilczyński, W. (1999). O nazwach polskich klubów piłkarskich występujących w ekstraklasie w latach 1927–1998. *Prace Językoznawcze I*, 116–127.
- Woźniak, W., (2013). Zawodowe amatorstwo? Futbol w okresie PRL w relacjach polskich piłkarzy. W: M. Kazimierczak, J. Kosiewicz (red.), *Sport i turystyka. Uwarunkowania historyczne i wyzwania współczesności*. Poznań: Akademia Wychowania Fizycznego im. Eugeniusza Piaseckiego w Poznaniu, 537–551.

Netografia

- www.90minut.pl
www.bip.malopolska.pl
www.bruk-bet.pl
www.grupaazoty.com
www.mmtarnow.com
www.mogiel.net
www.termalica.brukbet.com
www.zpe.gov.pl

